



ÄÄNEKOSKI
Tulevaisuus asuu täällä

MÄMMEN OSAYLEISKAAVA II

OSALLISTUMIS- JA ARVIOINTISUUNNITELMA
(MRL 63 §)

7.3.2022



1. SUUNNITTELUALUE

Suunnittelualue sijaitsee Äänekosken Mämmenkylän alueella 6-7 kilometriä Äänekosken keskustasta pohjoiseen. Osayleiskaava-alue rajautuu etelässä Järvenpääntiehen, idässä *Keitele* -vesistöön, pohjoisessa nykyisen Liimattalantien risteuksen tuntumaan ja lännessä Kevätlahdentien ja Järvenpääntien risteuksen tuntumaan. Suunnittelualueen koko on noin 1440 ha.

Suunnittelualue on kylämäistä aluetta, jota halkoo valtatie 4. Rakentaminen sijoittuu nauhamaisesti alueen merkittävimpien kulkuyhteyksien varrelle keskittyen erityisesti nelostien Kevätlahden liittymän tuntumaan.

Suunnittelualueen suuntaa-antava sijainti ja OAS-rajaus on esitetty kansilehdellä.

2. SUUNNITTELUN LÄHTÖKOHDAT JA TAVOITTEET

Osa Äänekosken kaupungin kyliä koskevista osayleiskaavoista on tullut voimaan jo vuosikymmen sitten, jolloin voimassa olleen maankäyttö- ja rakennuslain MRL 44 § mukaan kyläyleiskaavat olivat voimassa vain 10 vuotta. Nykyisen lain mukaan aikarajaa ei ole asetettu. Kyläyleiskaavojen ajankohdittaisuuden tarkastelu on tullut ajankohtaiseksi maanomistajien tarpeista. Ensimmäisenä on tarkoitus avata tarkasteluun Mämmen alue, jonka päivittämistä valtatiekehittämisen näkökulmasta Kevätlahdentien-Liimattalantie välillä tehtiin vuonna 2021 voimaan tulleessa kaavassa *Mämmen osayleiskaavan muutos VT4:n ympäristössä*.

Äänekosken kaupunginhallitus on hyväksynyt 17.1.2022 § 3 Kaavoituskatsauksen 2022, joka sisältää kaavoitusohjelman vuosille 2022 – 2024. Kaavoitusohjelmassa *Mämmen osayleiskaava II* on esitetty saatettavaksi vireille vuoden 2022 aikana. Kaavahankkeen tavoitteena on tarkastella koko Mämmen yleiskaavoitettua aluetta kokonaisuutena päivittäen tarkastelujen pohjalta alueen maankäyttöä erityisesti rakentamisen alueiden osalta.

3. SUUNNITTELUTILANNE

3.1. Valtakunnalliset alueidenkäyttötavoitteet

Valtakunnalliset alueidenkäyttötavoitteet ovat osa maankäyttö- ja rakennuslain mukaista alueidenkäytön suunnittelujärjestelmää. Tavoitteilla varmistetaan, että valtakunnallisesti merkittävät asiat huomioidaan kaavoituksessa ja valtion viranomaisten toiminnassa.

Alueidenkäyttötavoitteiden avulla taitetaan yhdyskuntien ja liikenteen päästöjä, turvataan luonnon monimuotoisuutta ja kulttuuriympäristön arvoja sekä parannetaan elinkeinojen uudistumismahdollisuuksia. Niillä myös sopeudutaan ilmastonmuutoksen seurauksiin ja sään ääri-ilmiöihin.

Valtioneuvoston 14.12.2017 päättämät valtakunnalliset alueidenkäyttötavoitteet jakautuvat viiteen kokonaisuuteen:

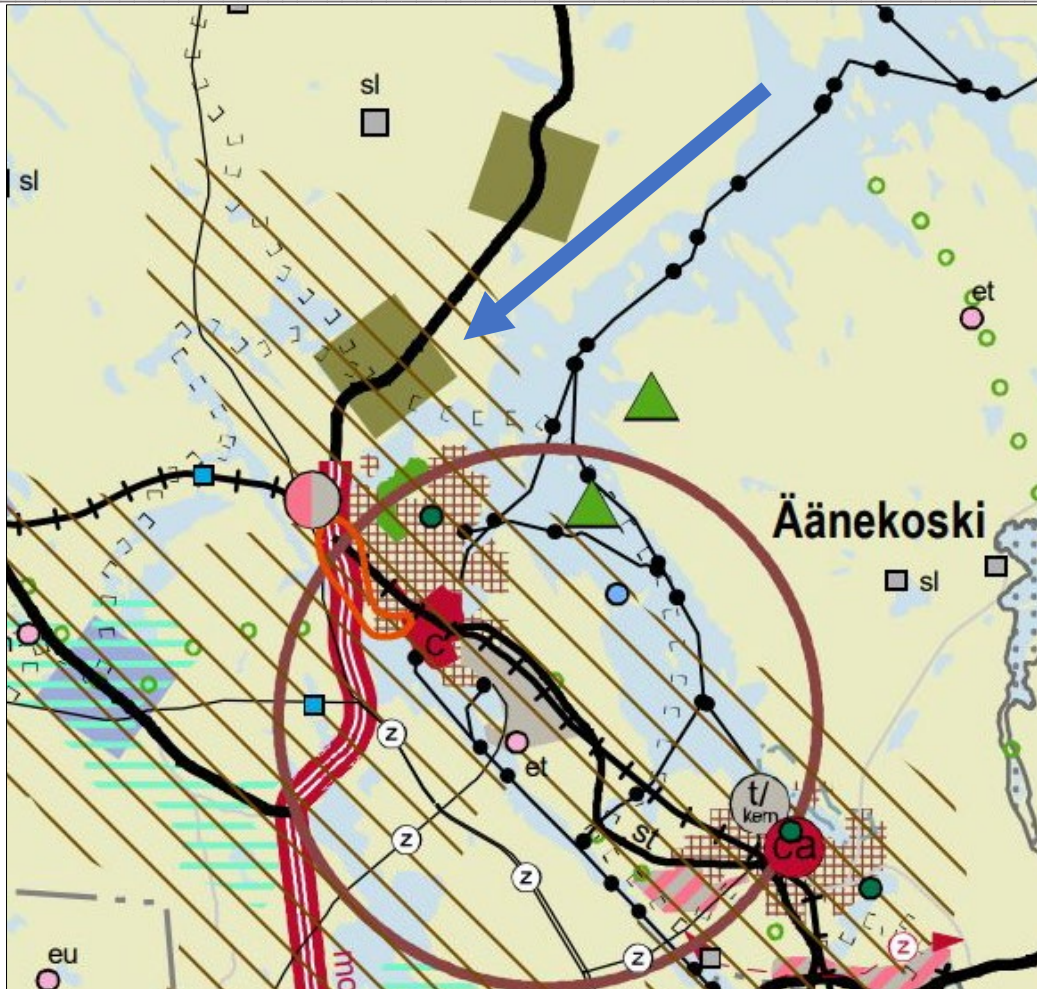
Valtakunnalliset alueidenkäyttötavoitteet jakautuvat viiteen kokonaisuuteen:

1. Toimivat yhdyskunnat ja kestävä liikkuminen
2. Tehokas liikennejärjestelmä
3. Terveellinen ja turvallinen elinympäristö
4. Elinvoimainen luonto- ja kulttuuriympäristö sekä luonnonvarat
5. Uusiutumiskykyinen energiahuolto

3.2. Maakuntakaava

Keski-Suomen tarkistettu maakuntakaava on hyväksytty maakuntavaltuustossa 1.12.2017 ja se on tullut voimaan 26.1.2018.

Koko Keski-Suomi on maakuntakaavassa osoitettu biotalouteen tukeutuvaksi alueeksi. Suunnittelualue on myös kokonaisuudessaan merkitty maakuntakaavassa kulttuuriympäristön vetovoima-alueeksi (ruskea vinorasteri). Suunnittelualueen läpi kulkeva valtatie (vt) on merkitty suunnittelualueen kohdalta valtatie 4 kehittämisakseliksi (maastonvihreä neliöketju). Vesistöjä hyödyntäen suunnittelualueen läpi kulkee myös moottorikelkkailureitti-merkintä (hakasulkuviiva).



Kuva 1. Ote tarkistetusta Keski-Suomen maakuntakaavasta. Suunnittelualue on osoitettu sinisellä nuolella.

Keski-Suomen maakuntakaava 2040

Keski-Suomen liitto on käynnistänyt rullaavan maakuntakaavoituksen. Tarkoituksena on ylläpitää yhtä, jatkuvasti päivittyvää maakuntakaavaa. Rullaavassa maakuntakaavoituksessa muutetaan voimassa olevaa kokonaismaakuntakaavaa vain kertyneiden muutostarpeiden mukaan. Kaavasta käytetään nimeä Keski-Suomen maakuntakaava 2040. Maaliskuussa 2022 luonnoksena nähtäville tuleva kaavan ensimmäinen vaihe käsittelee tuulivoiman, liikenteen ja hyvinvoinnin aluerakenteen muutostarpeita ja tavoitteita.

3.3. Yleiskaava

Suunnittelualueella on voimassa kaksi osayleiskaavaa: *Mämmen osayleiskaava* ja *Mämmen osayleiskaavan muutos VT4:n ympäristössä*.

Mämmen osayleiskaava on vuodelta 2011 ja *Mämmen osayleiskaavan muutos VT4:n ympäristössä* vuodelta 2021. Molemmat kaavoista on laadittu maankäyttö- ja rakennuslain 72 §:n tarkoittamina oikeusvaikutteisena yleiskaavoina ja maankäyttö- ja rakennuslain 44 §:n mukaisina rakentamista ohjaavina kaavoina.

Osayleiskaavoissa suunnittelualueesta suurin osa on osoitettu yleiskaavassa maa- ja metsätalousvaltaiseksi alueeksi (M, vaaleanvihreät alueet). Suunnittelualueen etelä-, pohjois- ja itälaidalle sekä toisaalta länsipuolella sijaitsevan Kevätlahden rannalle on merkitty jonkin verran maisemallisesti arvokasta peltoaluetta (MA, keltaiset alueet). Pääosin ranta-alueille sijoittuen on osayleiskaavoissa merkitty maa- ja metsätalousvaltaisia alueita, joilla on erityisiä ympäristöarvoja (MY, mintun vihreät alueet). Lisäksi alueen pohjoiselle puoliskolle on merkitty kolme maa- ja metsätalousvaltaista aluetta, jotka soveltuvat maaseutumaiseen rakentamiseen (MM, tumman vihreät alueet). Virkistysalueita (V) kaavoissa on osoitettu kaksi, toinen kattaa Karhusaaren sijaiten suunnittelualueen keskivaiheilta hieman länteen ja toinen on osoitettu valtatie 4 jakaman Ison Kivisaaren itäosaan. Yleiskaavassa merkityt vesialueet (W) on esitetty yleiskaavassa vaaleansinisellä aluevärillä.

Asumisen alueita osayleiskaavoissa on merkitty usein eri tavoin. MM-alueiden lisäksi ympärivuorokautista asumista on mahdollistettu sijoittuvaksi asuntoalueille (A, A-3) sekä ympärivuorokautisen ja loma-asumisen mahdollistaville asuntoalue/loma-asuntoalueille (A/RA). Ainoastaan loma-asumiseen tarkoitettuja RA-alueita on merkitty sijoittuvaksi alueen saarille. Asumisen alueet sijoittuvat laajasti eri puolille suunnittelualuetta painotuen kuitenkin rantojen läheisyyteen. Laajimmat ympärivuorokautisen asumisen alueet on merkitty sijoittumaan valtatie 4 länsipuolelle Kevätlahdentien ja siitä erkanevien pienempien pääsysteiden varteen. Asunto- ja loma-asuntoalueiden (A, A-3, A/RA, RA) rakennetut ja ohjeelliset rakentamattomat asuinrakennusten paikat on osoitettu osayleiskaavoissa symbolein (täytetty kolmio tai ympyrä = rakennettu asuinrakennuspaikka, täyttämätön kolmio tai ympyrä = ohjeellinen rakentamaton asuinrakennuspaikka). Suunnittelualan M-alueille on merkitty lisäksi erillisiä rakennuspaikkoja saunoille tai pienille loma-asunnoille (s, s-2).

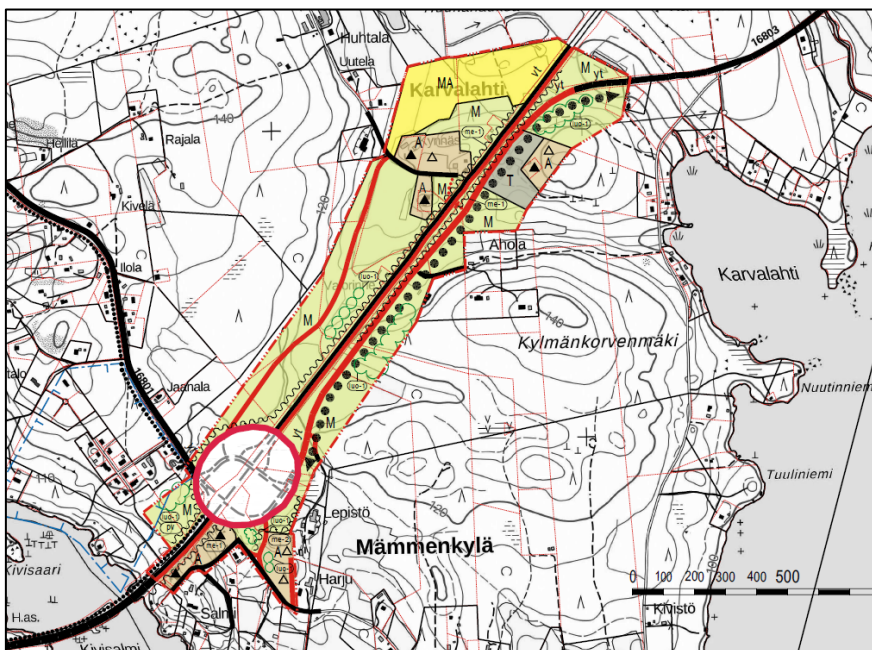
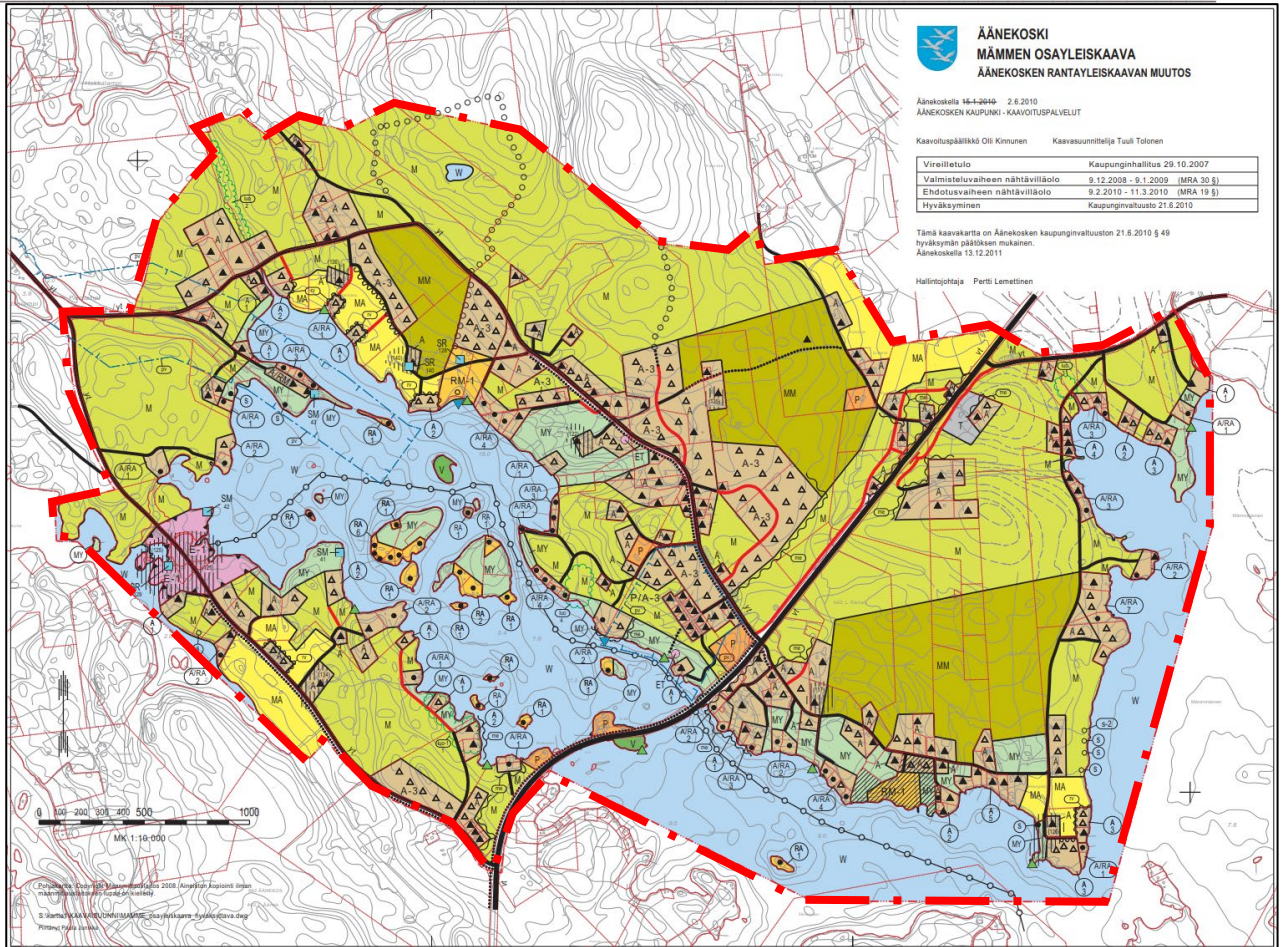
Asumisen alueiden lisäksi Mämmen osayleiskaavoitetulle alueelle on osoitettu muita rakentamiseen tarkoitettuja aluevarauksia. Näistä matkailupalvelujen alueita (RM-1) on osoitettu alueelle kaksi. Toinen niistä sijoittuu Mämmen vanhan koulun ympäristöön ja toinen yleiskaavoitetun alueen lounaisosaan, tarkemmin sanottuna sen ranta-asemakaavoitettuun osaan (vinoviivoitettu alue). Palvelujen ja hallinnon alueita (P) voimassa oleville kaava-alueille on osoitettu neljä, joiden lisäksi yleiskaavoista löytyy yksi vaihtoehtoisella merkinnällä Metsäpirtin ja Vähälän asuntoalueen väliin merkitty P / A-3 -alue, jonka on kaavassa katsottu soveltuvan omakotirakentamisen vaihtoehtona julkisille tai yksityisille palveluille. Edellä mainitut neljä palvelujen ja hallinnon aluetta ovat olemassa olevia kohteita (kesäkirkko, huoltoasema, Metsäpirtti, Rauhanyhdistyksen toimitila). Valtatie 4 varteen alueen pohjoisosaan on osoitettu pieni teollisuus- ja varastoalue (T) olemassa olevalle betonivalimolle ja lounaisosassa sijaitseva Mämmen myllyn ympäristö on osoitettu erityiskohde -merkinnällä (E-1, Erityiskohde, mylly).

Suunnittelualan läpi kulkee valtatie 4, joka on merkitty kaavoissa osalta matkaa valtatieksi (vt, musta paksu viiva) ja osalta matkaa merkittävästi parannettavaksi valtatieksi (vt, musta-punainen -viiva). Kevätlahden kohdalla valtatie on osoitettu sijoittuvaksi uusi eritasoliittymä. Kevätlahdentie, Liimattalantie ja Järvenpääntie ovat osoitettu kaavoissa yhdysteiksi ja/tai kokoojakaduiksi (yt). Muut kaavojen hyväksymisten aikana olemassa olleet tiet on merkitty pääsysteiksi (musta viiva ilman selitettä). Uusista teistä Liimattalantien uutena rakennettava osuus kulkee merkinnällä uusi yhdystie/kokoojakatu (yt, punainen viiva), muutoin uudet tiet ja linjat on merkitty punaisella viivamerkinnällä ilman selitettä.

Vesiliikenteen osalta Ääneniemi - Mämmenkoski väylän kohdalla on kaavassa osoitettu veneväylämerkintä.

Alueen pohjoislaidalta lähtee osayleiskaavassa ulkoilureittejä (musta palloviiva, täyttämättömät ympyrät), jotka johtavat yleiskaavoitetun alueen ulkopuolelle. Etelämmässä Järvenpääntien, Kevätlahdentien ja valtatie varteen on osoitettu kevyen liikenteen reitti -merkintöjä (musta pisteviiva). Kevyen liikenteen reittejä on osoitettu lisäksi sijoittuvaksi yksi pohjoiselle MM-alueelle yhdistämään pääsysteitä, yksi pohjoiselle A-3-alueelle yhdistämään pääsytietä ja ulkoilureittiä sekä yksi erillisellä uusi kevyen liikenteen reitti -merkinnällä kulkemaan Lantelantien ja Liimattalan tien välille eritasoristeyksen kautta. Liimattalantien vartta pitkin pohjoiseen yleiskaavassa on esitetty tarve kevyen liikenteen yhteydelle (musta palloviiva, päädyissä nuolet).

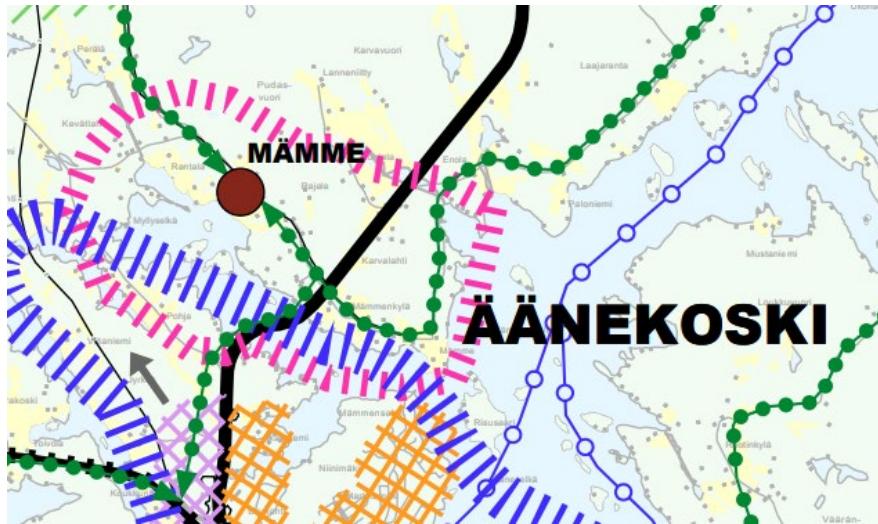
Arvokkaita luontoarvoja on osayleiskaavaan merkitty luo-merkinnöin ja uuden rakentamisen sekä maisemallisesti arvokkaiden peltoalueiden välille reunavyöhyke-merkintöjä (rv). Meluntorjuntatarve on huomioitu voimassa olevissa kaavoissa valtatie 4 varrella olevien asuntoalueiden laitaan tai valtatie laitaan osoitetuin meluntorjuntatarve-merkinnöin (me, me-1, me-2). Lisäksi osayleiskaavoihin on merkitty pohjavesialueet (pv), venevalkamia (vihreä kolmio), uimarantoja (sininen kolmio, kärki alaspäin), yhdyskuntateknisen huollon kohteita (ET), muinaismuistolain rauhoittama kiinteitä muinaisjäänneksiä (sm), suojeltavia rakennuksia (sr) sekä alueita, joilla on säilytettäviä ympäristöarvoja (musta pystyviivoitus, numero viittaa rakennusinventoinnin ja kaavaselostuksen kohdeluetteloon).



Kuvat 2 ja 3. Voimassa olevat osayleiskaavat suunnittelualueella. Otteet Mämmen osayleiskaavasta ja Mämmen osayleiskaavan muutoksesta VT4:n ympäristössä. Suunnittelualueen alustava rajaus on esitetty kulkevan Mämmen osayleiskaavan rajausta pitkin (kuva ylempänä, punainen katkoviiva). Kevätlahdentien ja Liimattalantien ympäristössä voimassa on kaava Mämmen osayleiskaavan muutos VT4:n ympäristössä (kuva alempana).

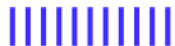
Äänekosken maankäytön rakennemalli 2022 (Rakenneyleiskaavan päivitys 2019)

Äänekosken rakenneyleiskaavan päivitys on hyväksytty kaupunginvaltuustossa 11.11.2019, 72 §. Kaava on oikeusvaikutukseton. Mämmen alue on kokonaisuudessaan osoitettu rakennemallissa kylien kehittämisalue -merkinnällä (pinkki katkoviiva). Suunnittelualueen eteläisin laita on lisäksi merkitty kuuluvan kehitettävään kaupunkimaiseen alueeseen (sininen katkoviiva). Mämmen vanhan koulun ympäristöön on rakennemallissa esitetty palvelukeskus -merkintä (ruskea ympyrä). Suunnittelualueen läpi kulkee virkistys- ja kevyen liikenteen yhteystarve -merkintä (vihreä palloviiva) ja valtatie 4 on merkitty kehitettäväksi pääliikenne yhteydeksi.



KYLIEN KEHITTÄMISALUE

Konginkankaan ja Sumiaisten taajamien lähialueet sekä Koivisto-Hirvaskangas sekä Honkolan ja Hietaman kylien muodostama alue, jotka ovat kiinnostavia asuinalueita ja merkittäviä kulttuurihistoriallisia ja maisemallisia miljöitä. Koivisto-Hirvaskangas on myös merkittävä työssäkäynti- ja palvelualue. Mämmen kylä on kehittyvä palvelukylä, joka tukeutuu Äänekosken taajamaan.



KEHITETTÄVÄ KAUPUNKIMAINEN ALUE

Äänekosken kaupunkikeskuksen ja Suolahden kaupunkimaisen keskuksen lähialueineen muodostama alue. Maankäyttö tiivistyy Äänekosken ja Suolahden välisellä vyöhykkeellä nauhamaiseksi taajamarakenteeksi.



PALVELUKYLÄN KESKUS

Koivistossa, Honkolassa, Hietamalla ja Mämmellä on toiminnallinen keskus, yleensä kyläkoulu. Kylissä sijaitsee pääasiassa yksityistä palvelutoimintaa. Palvelukylien keskuksat ovat maisemallisesti ja kulttuurihistoriallisesti mielenkiintoisia kohteita, joissa kehitetään maaseutumaista pientaloasutusta. Kylien ilmeeseen ja viihtyisyyteen kiinnitetään erityishuomiota. Palvelukylän keskukselta on joukkoliikenteen palvelulinjat kaupungin keskustaan.



VIRKISTYS- TAI KEVYEN LIIKENTEN YHTEYSTARVE

Virkistysyhteystarpeet yhdistävät kyliä ja taajamia toisiinsa. Merkinntä tarkoittavat joko olevia, kehitettäviä yhteyksiä tai uusia tarpeita. Yhteys voi olla esimerkiksi pyöräilyreitti, ulkoilureitti tai vesistöyhteys.



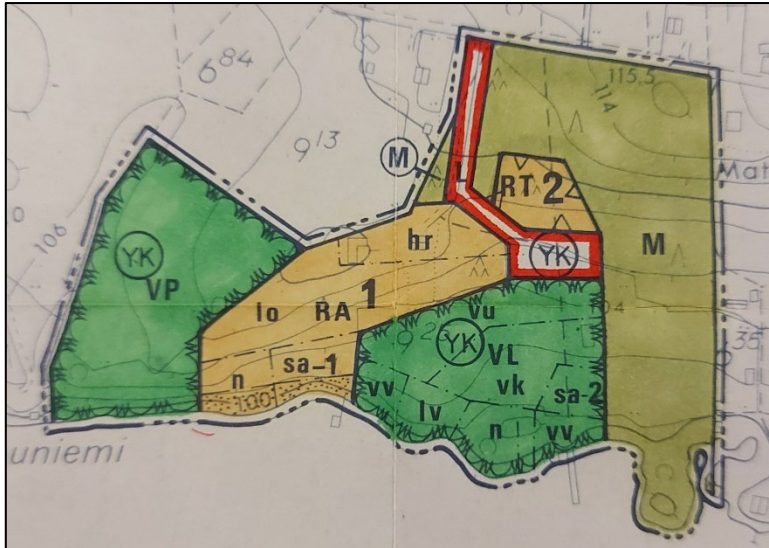
KEHITETTÄVÄ PÄÄLIKENNEYHTEYS

Valtatietä 4 kehitetään Äänekosken taajamasta pohjoiseen korkealaatuisena pääliikenneväylänä.

Kuva 4. Ote rakenneyleiskaavasta ja määräyksistä.

3.4. Asemakaava

Alueella on voimassa yksi ranta-asemakaava. *Harjunsalon rantakaava* on tullut voimaan vuonna 1991. Alueen länsilaitaan on merkitty puisto (VP) ja itälaidalle maa- ja metsätalousaluetta (M). Molemmilla alueilla rakentaminen on ranta-asemakaavassa erikseen kielletty. Keskiosan loma-asuntojen korttelialueelle (RA) sekä telttailu- ja leirintäalueelle (RT) johtava ajotie kuin myös alueita pysäköintiä varten ovat osoitettu kaavassa liikennealue-merkinnällä (L). Loma-asuntojen korttelialueen sekä telttailu- ja leirintäalueen edustalle on kaavassa sijoitettu lähivirkistysaluetta (VL).



Kuva 5. Ote suunnittelualueella voimassa olevasta Hajunsalon rantakaavasta.

Voimassa olevassa osayleiskaavassa ranta-asemakaavoitetun alueen VP- ja M-alueita on osoitettu osaksi maa- ja metsätalousvaltaisia alueita, joilla on erityisiä ympäristöarvoja (MY). Muutoin rantakaavan alueet on osoitettu osayleiskaavassa matkailupalveluiden alueeksi (RM-1).

3.5. Muut suunnittelualueetta koskevat selvitykset ja suunnitelmat

Aiemmat selvitykset ja suunnitelmat

- Mämmen osayleiskaavan muutos VT4:n ympäristössä -aineisto
- Mämmen osayleiskaavan aineisto
 - o Äänekoski Mämme osayleiskaava-alueen muinaisjäännösinventointi 2007 (Mikroliitti Oy 2007, Timo Jussila, Hannu Poutiainen ja Timo Sepänmaa)
 - o Hietaman ja Mämmen osayleiskaavojen luontoselvitykset 2007 (ja 2008) (Noora-Annukka Vartija 2007, 2008)
 - o Hietaman ja Mämmen osayleiskaavojen maisema- ja rakennettavuusselvitykset 2006 (Anna-Kaisa Aalto 2006)
- Äänekosken rakenneyleiskaavan aineisto
- Valtatien 4 parantaminen välillä Äänekoski–Pihtipudas, Toimenpide- ja aluevarausuunnitelma -aineisto (ELY-keskus)
- Valtatien 4 parantaminen Kevätlahden liittymän kohdalla, Äänekoski -tiusuunnitelman valmisteluaineisto (ELY-keskus)
 - o Vt 4 parantaminen Kevätlahden liittymän kohdalla, Äänekoski Tiesuunnitelman meluselvitys (Destia 2021)
- Valtatien 4 parantaminen välillä Kevätlahdentie-Petomäentie, Äänekoski, tiesuunnitelman valmisteluaineisto (ELY-keskus)
 - o Vt 4 luontoselvitys välille Kevätlahdentie-Petomäentie, Äänekoski (Latvasilmu osk 2021)
 - o Vt 4 kehittäminen välillä Kevätlahdentie-Petomäentie, Äänekoski Tiesuunnitelman meluselvitys (Destia 2021)
- Valtatien 4 parantaminen Äänekosken kohdalla, Yleissuunnitelma (ELY-keskus 2015)

- Kouluverkkoselvitys (Äänekosken kaupunki, kouluverkkotyöryhmä 2014)
- Äänekoski - Länsiosan rantojen luonto- ja maisemaselvitys (Kimmo Tuikka 1991)
- Äänekoski - Itäosan rantojen luonto- ja maisemaselvitys (Kimmo Tuikka 1992)

Kaavatyön aikana laadittavat selvitykset ja suunnitelmat

Kaavahankkeen aikana alueelle tullaan laatimaan uusi luontoselvitys. Muita selvityksiä alueelle laaditaan tarvittaessa kaavahankkeen edetessä.

4. VAIKUTUKSET JA NIIDEN ARVIOINTI

Osayleiskaavasta laaditaan maankäyttö- ja rakennuslain mukainen vaikutusarviointi. Viranomaisten on myös arvioitava toimenpiteidensä vaikutuksia valtakunnallisten alueidenkäyttötavoitteiden kannalta. Valtakunnallisista alueidenkäyttötavoitteista ja alueen erityispiirteistä arvioidaan tätä kaavahanketta koskevat tavoitteet.

Kaavan vaikutukset kohdistuvat naapurikiinteistöihin, rakennettuun ympäristöön, sosiaalisiin ja yhdyskuntataloudellisiin vaikutuksiin, maisemallisiin ja liikenteellisiin vaikutuksiin. Vaikutusten esiintyminen ja arviointi tapahtuu asiantuntijoiden, viranomaisten, maanomistajien, asukkaiden ja suunnittelijoiden kanssa yhteistyössä ja vuorovaikutuksessa. Kaavan tulee perustua riittäviin tutkimuksiin ja selvityksiin. Lähtökohtana ovat aiemmat suunnitelmat ja inventoinnit sekä kartat. Vaikutusten arvioinnissa verrataan kaavan mukaista tilannetta ja sen asetettuja tavoitteita nykytilanteeseen. Vaikutusten arviointia tehdään läpi kaavaprosessin.

Kaavan vaikutuksia arvioidaan seuraavien ominaisuuksien osalta:

- 1) Ympäristölliset vaikutukset (pintavedet, luonto ja eläimistö)
- 2) Sosiaaliset ja yhdyskuntataloudelliset vaikutukset (asukkaiden arkielämän laatu, turvallisuus, viihtyisyys, yhdyskuntatekniset kustannukset)
- 3) Liikenteelliset vaikutukset (yhdyskuntarakenne, liikkumismuodot, raskas liikenne, kevyt liikenne ym.)
- 4) Vaikutukset rakennettuun ympäristöön (rakennuskulttuuri, maisema- ja taajamakuva)
- 5) Ilmastonmuutos (yhdyskuntarakenne, liikenne, energia)

Vaikutusten arviointi suoritetaan kaavaselostuksessa kaavoittajan toimesta.

5. OSALLISET

Osallisia ovat alueen maanomistajat, asukkaat ja yrittäjät sekä muut, joiden asumiseen, työntekoon tai muihin oloihin kaava saattaa huomattavasti vaikuttaa. Osallisia ovat myös viranomaiset ja yhteisöt, joiden toimialaa kaavoitus käsittelee. Osallisilla on oikeus ottaa osaa kaavan valmisteluun, arvioida sen vaikutuksia ja lausua kaavasta mielipiteensä (MRL 62 §).

Kaavahankkeessa osallisia ovat:

- Suunnittelualueen ja lähiympäristön maanomistajat, yritykset, yhdistykset, vuokramiehet ja asukkaat sekä muut asianosaiset
- Asiantuntijaviranomaiset ja verkkojakajat
 - o Kaupunkirakennelautakunta
 - o Ympäristölautakunta
 - o Keski-Suomen elinkeino-, liikenne- ja ympäristökeskus
 - o Keski-Suomen liitto
 - o Keski-Suomen museo
 - o Äänekosken Energia Oy
 - o Väylävirasto
 - o Keski-Suomen pelastuslaitos
 - o Elenia Verkko Oy
 - o Mämmen vesiosuuskunta
 - o Elisa Oyj
 - o Telia Oyj
 - o Digita Oy
- Seurat ja yhdistykset

- Mämmen kyläyhdistys ry
- Vanhan Äänekosken kotiseutuyhdistys ry
- Ala-Keiteleen luonnonsuojeluyhdistys ry
- Keski-Suomen lintutieteellinen yhdistys
- Äänekosken Yrittäjät ry

6. OSALLISTUMISEN JA VUOROVAIKUTUKSEN JÄRJESTÄMINEN

Tiedottaminen

Kaavan vireille tulosta, osallistumis- ja arviointisuunnitelmasta sekä nähtävillä oloista tiedotetaan kaupungin kotisivuilla ja kaupungin ilmoituslehdissä (*Pikkukaupunkilainen* ja *Äänekosken kaupunkisanomat Äks*) sekä erillistiedoksiannolla suunnittelualueen ja siihen rajautuvien kiinteistöjen maanomistajille.

Kaavaluonnos

Ennen kaavaluonnoksen valmistelua tiedustellaan osallistumis- ja arviointisuunnitelman erillistiedoksiannon yhteydessä maanomistajilta heidän mahdollisia maankäyttöisiä tavoitteitaan kaavan suunnittelun lähtöaineistoksi.

Kaavaluonnoksen valmistuttua kaavan luonnosaineisto (kaavakartta ja kaavaselostus liitteineen) asetetaan nähtäville MRA 30 §:n mukaisesti kaupungin kotisivuille (www.aanekoski.fi) ja kaupungintalon ala-aulaan.

Luonnosvaiheen aikana osallisilla on mahdollisuus esittää mielipiteensä kaavasta kirjallisesti kuulutuksessa ilmoitettuun määräaikaan mennessä. Kaavasta pyydetään tarvittavat lausunnot viranomaisilta.

Kaavaehdotus

Kaavaehdotus pidetään virallisesti nähtävillä MRA 19 §:n mukaisesti 30 päivää kaupungin kotisivuilla ja Äänekosken kaupungintalolla (aula) tai kaupungintalon ollessa suljettuna pääkirjastolla.

Osallisilla on mahdollisuus antaa muistutus kaavaehdotuksesta. Kaavaehdotuksesta annettu muistutus tulee toimittaa kirjallisena kuulutuksessa ilmoitettuun määräaikaan mennessä. Muistutuksen tehneille, jotka ovat ilmoittaneet osoitteensa, ilmoitetaan kaupungin perusteltu kannanotto (vastine) esitettyyn muistutukseen. Kaavasta pyydetään tarvittavat lausunnot viranomaisilta.

Hyväksyminen

Kaupunginvaltuusto hyväksyy kaavaehdotuksen. Kaupunginvaltuuston päätöksestä voi valittaa Hämeenlinnan hallinto-oikeuteen.

7. KAAVAN LAATIJA JA AIKATAULU

Osayleiskaava laaditaan kaupungin omana työnä. Kaavan laadinta aloitetaan keväällä 2022 keräämällä alueen lähtötietoja sekä maanomistajien omia maankäyttöisiä tavoitteita. Kaavaluonnos ja -ehdotus on tavoitteena asettaa nähtäville vuoden 2023 aikana. Kaavan hyväksyminen ajoittuisi vuodelle 2024.

8. YHTEYSTIEDOT

Äänekosken kaupunki
Kaavoituspalvelut
Hallintokatu 4
44100 ÄÄNEKOSKI

Kaavoituspäällikkö Nina Marjoniemi, p. 020 632 2035
Kaavasuunnittelija Carita Kosonen, p. 020 632 2036
Kaavoitusavustaja Paula Junikka, p. 0400 115 240

Sähköpostiosoitteemme ovat muotoa; etunimi.sukunimi@aanekoski.fi

KAAVOITUSPROSESSI

Kaavoitusta säätelee maankäyttö- ja rakennuslaki (MRL) sekä maankäyttö- ja rakennusasetus (MRA). Äänekosken kaupungin hallintosäännön mukaan kaavoituksen käynnistämisestä päättää kaupunginhallitus. Asemakaavan ja yleiskaavan hyväksymisestä päättää kaupunginvaltuusto. Vähäiset asemakaavan muutokset hyväksyy kaupunginhallitus. Osallistumis- ja arviointisuunnitelmaa päivitetään kaavoitustyön edetessä.

OSALLISTU KAAVOITUKSEEN

MRL 63§

VIREILLETULOVAIHE

- Kaavoitusaloite.
- Kaupunginhallitus saattaa kaava-hankkeen vireille.
- Osallistumis- ja arviointisuunnitelma (OAS).
- Kuulutus vireilletulosta ja OAS:n nähtäville asettamisesta.

ANNA PALAUTETTA

- Voit antaa kirjallista palautetta OAS:sta.
- Palautteenanto-ohjeet kerrotaan kerrotaan OAS:n nähtävilletuloa käsittelevässä kuulutuksessa.

MRL 62§, MRA 30§

VALMISTELUVAIHE

- Kaavan tavoitteet ja lähtökohdat tarkentuvat.
- Kaavaluonnoksen hyväksyminen kaupunginhallituksessa.
- Kuulutus kaavaluonnoksen nähtäville asettamisesta.
- Luonnos nähtävillä.

KERRO MIELIPITEESI

- Valmisteluvaiheessa voidaan järjestää kaavahankkeeseen liittyviä yleisötilaisuuksia.
- Voit antaa kirjallisen mielipiteen kaavaluonnoksesta.
- Mielipiteenanto-ohjeet kerrotaan kuulutuksessa.

MRL 65§, MRA 27§ ja 19§

EHDOTUSVAIHE

- Kaavaehdotus valmistellaan kaavaluonnoksen sekä siitä saatujen palautteiden ja mahdollisten lisäselvitysten perusteella.
- Kaavaehdotuksen hyväksyminen kaupunginhallituksessa.
- Kuulutus kaavaehdotuksen nähtäville asettamisesta.
- Ehdotus nähtävillä 14 - 30 vrk.

ONKO MUISTUTETTAVAA?

- Voit antaa kirjallisen muistutuksen nähtävillä olevasta kaavaehdotuksesta.
- Muistutuksenanto-ohjeet kerrotaan kuulutuksessa.

MRL 52§, 37§, 67§

HYVÄKSYMINEN

- Kaupunginhallitus tai -valtuusto päättää kaavan hyväksymisestä.

VOIT HAKEA MUUTOSTA

- Kaupunginhallituksen ja -valtuuston päätökseen voi hakea muutosta valituksella Hämeenlinnan hallinto-oikeudesta tai korkeimmasta hallinto-oikeudesta.

MRA 93§

KAAVAN VOIMAANTULO

Jos kaavan hyväksymispäätöksestä ei ole tehty valituksia tai jos valitukset on kumottu, kaava kuulutetaan voimaan