

4.2 Peltoalueelle rakentaminen

4.2.1 Koivisto / Muhlunniemi



Avoimeen peltomaisemaan ja vanhan Muhlun talon läheisyyteen tulee rakentaa I½- tai II-kerroksisia pitkänomaisia puutaloja. Tien länsipuolen rakennukset voivat olla myös I-kerroksisia. Väriytyksen tulee olla ympäristölle tyypillinen puna- tai keltamulta täydennettynä valkoisella. Kattojen tulee olla mustia tai harmaita ja mattapintaisia.



OMA 134S-5

Esimerkkinä Omatalon I ½-kerroksinen malli.

Aluesuunnitelma ja aluejulkisivu etelään

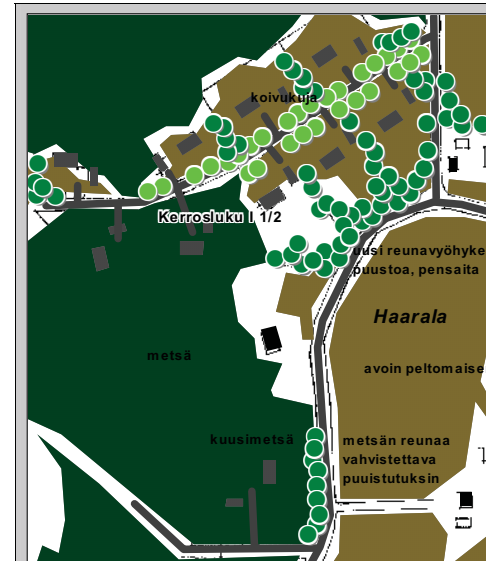


Muhlunniemen uudet rakennukset näkyvät kauas avoimeen maisemaan. Rakennusten perinteen mukainen väriytyksen (kelta- ja punamulta tai perinnevärikarttojen sävyt) ja uuden reunapuuston istuttaminen lieventävät maisemanmuutosta.



Pihapiirit tulee muodostaa päärakennuksesta ja vähintään yhdestä piharakennuksesta. Päärakennuksen tulee avautua pihalle päin.

4.2.2 Koivisto / Haarala



Aluesuunnitelma

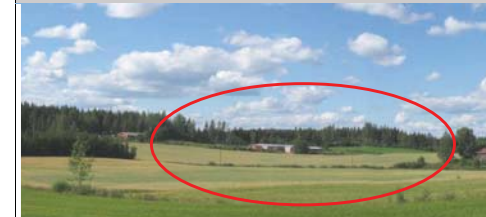
Kumpuilevaan peltomaisemaan ja rintamamiestalojen läheisyyteen tulee rakentaa ”noppamaiset”, värikykelletään vaaleat I½-kerroksiset puutalot. Kattojen tulee olla mustia tai harmaita ja mattapintaisia.

Sisäänkäynnin ja piharakennuksen rajatun pihan tulee avautua tielle päin.



OMA 130S-5

Esimerkkinä Omatalon I ½-kerroksinen malli.



Osa uusista rakennuksista näkyy avoimessa maisemassa Hirvaskangas-Suonenjoki-tielle. Rintamamiestaloille tyypillinen vaalea väriytyksen, rakennusten sijoittaminen kumpareiden suojaan ja uuden reunavyöhykkeen istuttaminen lieventävät maisemanmuutosta.

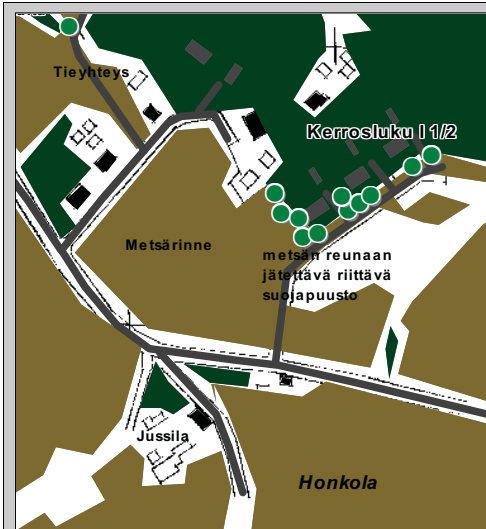
Museotien varren kuusimetsän reunaa tulisi vahvistaa puuistutuksin jo ennen uudisrakentamista.

Kuvissa vasemmalla rintamamiestalon ja uuden vastaavan tyyppitalon pohjapiirroksia.

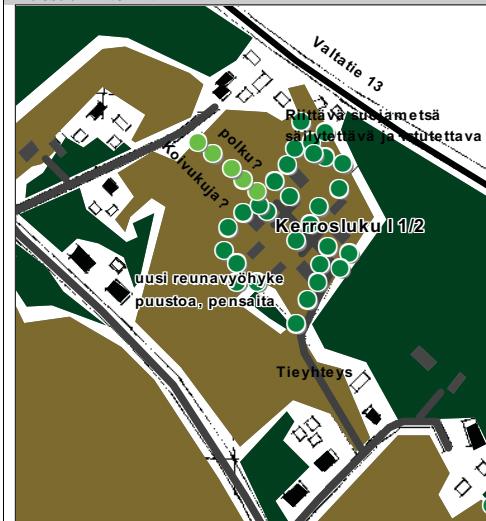


Jukkatalo, Sointu 127.

4.2.3 Honkola / Peltoalueet



Aluesuunnitelma



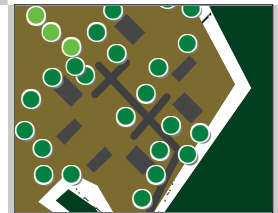
Aluesuunnitelma



Esimerkinä Avainkoti, 1 ½-kerroksinen malli Kotiranta.



Rintamamiestalo Honkolasta



Uudet rakennukset tulee rakentaa 1 ½-kerroksisina rintamamiestalojen tyylinä. Julkisivuvärien tulee olla vaaleita, kattojen mustia, harmaita tai punaisia (matta). Sisäänkäynti on pihan puolella.

Alue tulee "istuttaa" maisemaan säilyttämällä ja tarvittaessa istuttamalla puiden ja pensaiden muodostama reunavyöhyke. Puusto suojaa pihvoja myös valtatie melulta.

4.3 Kyläraitille rakentaminen - Honkolan kyläraitti



Aluesuunnitelma

Kyläraitin varrelle on esitetty kaksi uutta rakennuspaikkaa. Toinen niistä on entisen kaupan ja Tourulan välissä. Kohteeseen tulee rakentaa väritykseltään vaalea 1 ½-kerroksinen puurakennus. Toinen uusi rakennuspaikka on Aholan talon länsipuolella ja rajautuu ojaan. Rakennuspaikalle tulee rakentaa maalaistalomainen II-kerroksinen puutalo, väritykseltään pääosin kelta- ja/tai punamultaa. Kattojen tulee olla mustia tai harmaita ja mattapintaisia.



Kyläraitin vanhat maalaistalot ovat malliltaan pitkiä ja korkeita. Uusi rakentaminen tulee sopeuttaa näiden rakennusten tyyliin.

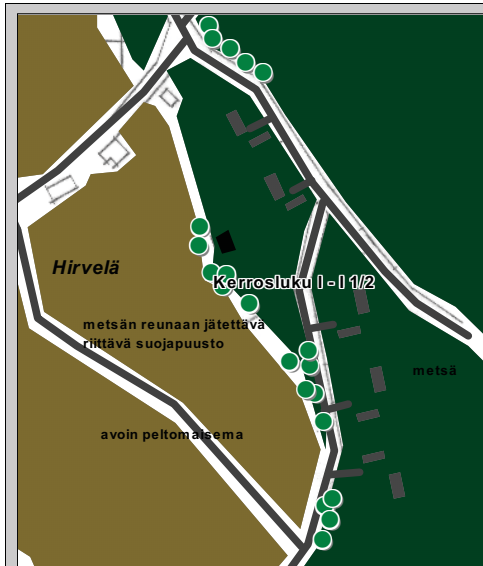


Esimerkki raitille sopivasta II-kerroksisesta talosta. Kuva Helena Raatikainen.



Aholan punamullattu päärakennus Honkolan raitilla.

4.4 Metsän reunaan rakentaminen – Hirvaskangas / Hirvelä



Esimerkkejä I ½-kerroksisesta rakentamisesta - Kastellin talomalli Raatiherra.



Avainkoti, malli Kotiranta.

Aluesuunnitelma

Metsänreuna ja siinä tapahtuvat muutokset näkyvät järven yli nelostielle asti. Siksi ehjän metsänreunavyöhykkeen säilymiseen tulee kiinnittää erityistä huomiota. Tonteille tulee jättää tai tarvittaessa istuttaa riittävä metsänreunapuusto. Asuinrakennusten tulee olla I – I 1/2-kerroksisia.



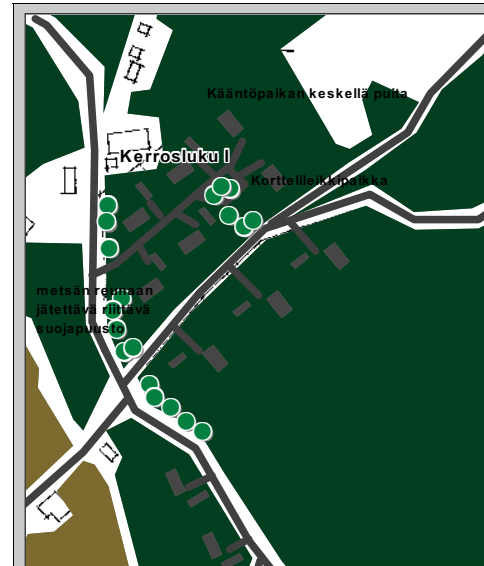
Hirvelän peltomaisemaa.



Ehyt metsänreuna katkeaa talon kohdalla.

Rakennukset voivat olla väriykseltään joko puna- tai keltamullan värisiä tai vaaleita kuitenkin niin, että väriykseltään saman luonteiset talot ovat ryhminä.

4.5 Metsään rakentaminen - Hirvaskangas



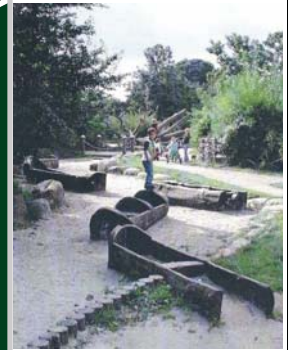
Aluesuunnitelma

Pihapiirit tulee muodostaa päärakennuksesta ja vähintään yhdestä piharakennuksesta.

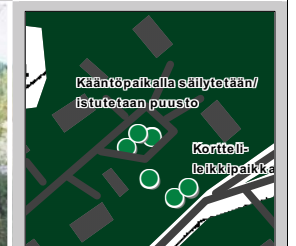


Lapset voivat rakentaa leikkipaikalle oikean majan. Kuva Risto Urrio.

Metsäalueelle tulee rakentaa I-kerroksisia taloja. Rakennusten väriyksen tulee olla vaihteleva, mutta tasapainoinen kokonaisuus. Kattojen tulee olla mustia, harmaita tai punaisia (mattapinta).



Tanskalainen leikkipuisto. Kuva Else Kaloinen.



Alueelle on esitetty rakennettavaksi oma korttelileikkipaikka. Käätöpaikan keskelle jätetään täysikasvuista puustoa.

4.6 Rantarakentaminen – Koivisto / Hirvaslahti



Aluesuunnitelma

Kastellin huvila.
Malli Moderni 1.

Esimerkki lautarakenteisesta huvilasta, jossa huoneita myös II-kerroksessa. Kastellin malli moderni.

Rantavyöhykkeelle rakennettaessa on erityisen tärkeää säilyttää rannan suoja- ja kasvillisuus. Puuston avaava harvennus tulee tehdä valikoiden niin, että rantavyöhyke säilyy pääosin tuuheana. Myös rakennusten taakse tulee jättää tai tarvittaessa istuttaa suoja- ja kasvillisuutta.

Rantavyöhykkeellä tulee välttää liian raskaita rakennuksia. Rakennuksissa tulee käyttää tummia ja himmeitä värisävyjä ja välttää suuria kiiltäviä pintoja.



Esimerkki I-kerroksista loma-asunnosta, materiaali hirsi ja saunaosassa puu. Kuva Helena Raatikainen.



Rantavyöhykkeelle rakennetut uudet talot ovat vaaleita ja kookkaita. Ne näkyvät järvimaisemaan.

5 RAKENNUKSEN KORJAAMINEN

Rakennuksen korjaus tulee tehdä rakennuksen tyyliin ja luonteeseen sopivalla tavalla minimoiden muutokset. Rakentamisaikakohdalle tyyppillisten rakennustapojen ja materiaalien käyttäminen johtaa varmin onnistuneeseen lopputulokseen. Korjausrakentamisessa kannattaa noudattaa mallittia ja käyttää alun perin käytettyjä rakenteita tai niiden kaltaisia ratkaisuja.

Todellisen korjaustarpeen arvioimiseksi on hyvä teettää rakennuksesta kuntoarvio.

Julkisivuväreinä on syytä käyttää rakentamisaikakohdalle ja tyyliin sopivia sävyjä, joita ovat 40-50-luvun vaaleat värit ja vanhemmissa rakennuksissa puna- ja keltamulta vaalein listoin.

Ikkunat tulee maalata peittomaaleilla, mieluiten valkoisella tai yleensä vaalein sävyin. Ovien käsittelyksi suositellaan tyyliin mukaista peittomaalauksia, lakkausta tai ootrausta.



Suurimmat lämpötaloudelliset säästöt saavutetaan yläpohjan eristämällä, ikkunoiden tiivistämällä ja lämmitystekniikan parantamisella yhdistettynä lämmön talteenottoon. Mikäli rakennukseen lisätään ulkopuolinen lämmöneriste (max. 50 mm), tulisi ikkunoita ja ovia siirtää lähemmäs seinän ulkopintaa sekä räystäitä pidentää. Näin vältetään liian raskas vaikutelma.



Julkisivumateriaalina tulisi käyttää peittomaalattua puuverhousta rakentamisaikakohdan tyyliin mukaisesti. Julkisivumateriaalin muuttaminen levy- ja paneelimateriaaliksi tai tiileksi ei ole suotavaa.

Ikkunoita uusittaessa tulisi ikkunoiden puitejako, koko ja muoto säilyttää entisellään. Ajalle tyyppilinen ikkuna on peittomaalattu, jaollinen ikkuna suhteellisen kaapilla välikarmeilla. Tuuletusluukulliset ikkunat eivät sovi jälleerakennuskauden, eivätkä sitä vanhempiin rakennuksiin. Ikkunoita uusittaessa on pyrittävä välttämään paksuja karmi- ja puitterakenteita.

Vesikatteita korjattaessa on suositeltavaa käyttää huopakatetta, tiilikatetta tai mahdollisimman yksinkertaista peltikatetta. Väreinä tulisi käyttää tiilen omia sävyjä ja muissa katemateriaaleissa tummia sävyjä.

Aiemmin tehtyjä julkisivumuutoksia voi korjauksen yhteydessä pyrkiä palauttamaan alkuperäiseen asuunsa.

6 RAKENNUKSEN LAAJENTAMINEN

Laajennuksen tarve tulisi ensisijaisesti ratkaista olemassa olevien tilojen uudelleen järjestelyllä ja ullakon, kellarin tai piharakennuksen käyttöön otolla.

Jos kuitenkin päädytään vanhan rakennuksen laajentamiseen, on laajennusosa tehtävä hienovaraisesti ja rakennuksen tyyliin sopivalla tavalla.

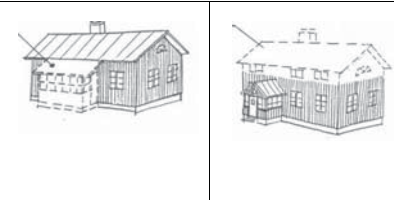


Jälleenrakennuskauden talo.



Jälleenrakennuskauden pientaloja voidaan laajentaa useammalla tavalla. Laajennus tulisi kuitenkin tehdä niin, että rakennuksen kuutiomainen perusolemus ei häviä.

Erillinen lisärakennus esim. sauna- tai työtiloja varten sopii kaikenlaisten rakennusten yhteyteen. Sillä voidaan myös eheyttää ja rajata pihapiiriä.



Eerolan päärakennus.

