

- TT Teollisuusrakennusten korttelialue.
- LT Maantien alue.
- LR Rautatiealue.
- EV Suojajohdealue.
- SL Luonnonsuojelu- tai luonnonsuojelunhaettava alue.
- 3 m kaava-alueen rajan ulkopuolella oleva viiva.
- Kaupungin- tai kunnanosan raja.
- Korttelin, kortteliosan ja alueen raja.
- Osa-alueen raja.
- Ohjeellinen alueen tai osa-alueen raja.
- Ohjeellinen tontin/rakennuspaikan raja.

- 15** Kaupunginosan numero.
- 1212** Korttelin numero.
- e=0.7** Tehokkuusluku eli kerrosalan suhde tontin/rakennuspaikan pinta-alaan.

- Rakennusala.
- sliep-1 Rakennuksessa mahdollisesti olevaa tepakoiden lisääntymis- ja / tai levähdyspaikkaa ei saa hävittää. Mahdollisen tepakoiden lisääntymis- ja / tai levähdyspaikan olemassa olo tulee huolellisesti tarkistaa ennen rakennuksen muutos-, korjaus- tai purkutoimenpiteitä.
- et Yhdyskuntateknistä huoltoa palvelevien rakennusten ja laitteiden rakennusala.
- ajo Ohjeellinen ajojohde.
- o o o o o Ulkokoulu.
- pima-1 Ohjeellinen johto varten varattu alueen osa.
- pima-1 Rakennuspaikan maaperän pilaantuneisuus tulee tutkia ja pilaantuneet alueet kunnostaa ympäristöviranomaisen hyväksymien suunnitelmien mukaisesti ennen rakennustöiden aloittamista.
- e Ertasoristeys.
- aj Ajoneuvollittymän ikimääräinen sijainti.

YLEISMAÄRÄYKSET:

Suojajohde
Kaava-alue kuuluu suuronnettomuusriskin piiriin kuuluvan konsultointiyhtiöryhkeeseen. Suunniteltaessa riskille alttien toimintoon sijoittamista konsultointiyhtiöryhkeelle on pyydyttävä palo- ja pelastusviranomaisen sekä Turvallisuus- ja kemikaaliviraston (TUKES) lausunto.

Hulevedet
Tehtäsaluella muodostuvat hulevedet tulee kerätä ja johdattaa hallitusti niin, ettei hulevesistä aiheudu maaperän tai pintaveden pilaantumisaaraa.
Ajoneuvokentteille tarkoitettuja piha- ja pysäköintialueita muodostavat hulevedet käsitellään olijin- ja hiekanerokasvoivaa.

Hulevesisuunnitelma tulee sisältää rakennuslupapöytäkirjan tai tarvittaessa ympäristöviraston tekemän yhteydessä. Kermakseen ja mahdollisen suunnitelman käsittely ja keräily on suunniteltava sellaisenaan, että kermakseen ei pääse maaperän tai pintaveden. Sadevesiviemärien tulee olla suljettavissa.

HISKINMÄEN ASEMAKAAVA EHDOTUS

Asemakaava koskee:
Tilojatilan osia: 992-871-1-4, 992-871-2-2, 992-895-0-642 sekä 992-403-28-36.

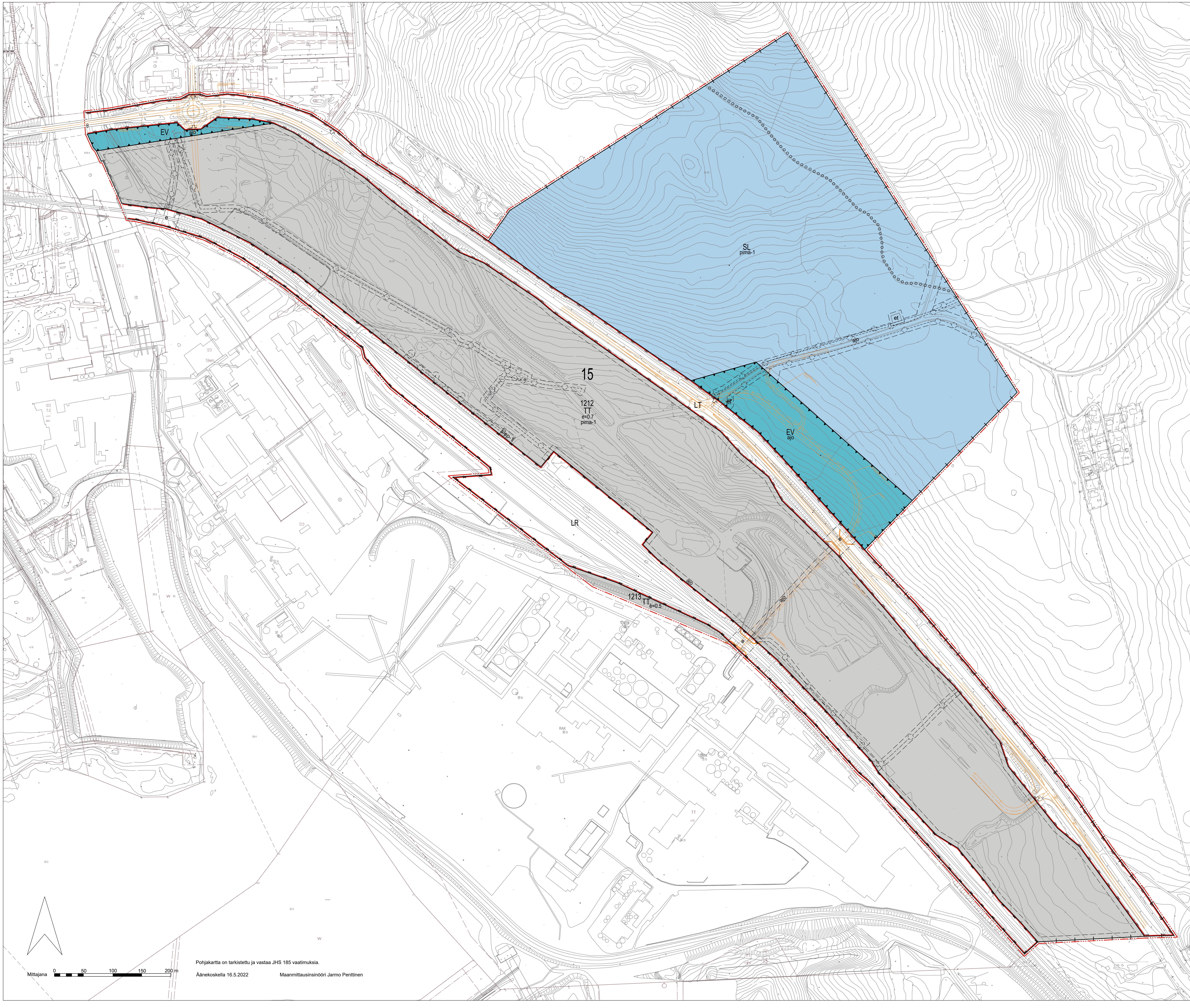
Asemakaavan muutos koskee:
15. kaupunginosan kortteleita 1212, 1214, 1215 ja 1216 sekä virkistys-, suojajohde-, liikenne- ja katualueita.

Asemakaavalla ja asemakaavan muutoksella muodostuu:
15. kaupunginosan kortteilla 1212, 1213 (osa), 1214 sekä liikenne-, virkistys- ja suojajohdealueita.

Tällä asemakaava-alueella tonttijako muodostetaan ohjeellisesti.

ÄÄNEKOSKEN KAUPUNKI	
Alueen nimi ja suunnitelma HISKINMÄEN ASEMAKAAVA EHDOTUS	Vireilletulo KH 28.8.2019 Nähtävillä MRA 30§ 12.2. - 11.3.2020 Nähtävillä MRA 27§ _____ 20____ Kaupunginvaltuusto _____ 20____ § _____
Mittakaava 1:2000	Päiväys 6.6.2022
Suunnittelija Ramboll Finland oy Pakkahuoneenaukio 2 33102 Tampere www.ramboll.fi	Minna Lehtonen, FM Kaavan laatija (YKS 575)
	Laura Kömi, arkkitehti SAFA Suunnittelija

Tämä kaavakartta on Äänekosken kaupunginvaltuuston hyväksymän päätöksen mukainen.
Äänekoskella Hallintosihteeri Tuula Ruuska



Pohjakartta on tarkistettu ja vastaa JHS 185 vaatimuksia.
Äänekoskella 16.5.2022 Maanmittausinsinööri Jarmo Penttinen