

ASEMAKAAVAMERKINNÄT JA -MÄÄRÄYKSET

- P-1 Palvelurakennusten korttelialue. Alueella sallitaan yksityiset ja julkiset palvelut, liike- ja toimistotilat sekä ympäristöhaiiriöitä aiheuttamattomat työtilat.
- VL Lähivirkistysalue.
- W Maantien alue.
- W Vesialue.
- 3 m kaava-alueen rajan ulkopuolella oleva viiva.
- Kaupungin- tai kunnanosan raja.
- Korttelin, korttelinosan ja alueen raja.
- Osa-alueen raja.
- Ohjeellinen osa-alueen raja.

- Poikkiviiva osoittaa rajan sen puolen, johon merkintä kohdistuu.
- Sitovan tonttijaan mukaisen tontin raja ja numero.
- Tontin raja.
- 3** Kaupungin- tai kunnanosan numero.
- 308** Korttelin numero.
- 2** Tontin numero.
- ÄÄNEKO** Kadun, tien, katuaukion, torin, puiston tai muun yleisen alueen nimi.
- II** Roomalainen numero osoittaa rakennusten, rakennuksen tai sen osan suurimman sallitun kerrosluvun.
- e = 0.20** Tehokkuusluku eli kerrosalan suhde tontin/rakennuspaikan pinta-alaan.

- Rakennusala.
- ju-8** Rakennusten pääasiallisena julkisivumateriaalina tulee olla puu.
- as-2 Rakennukseen saa sijoittaa yhden, korkeintaan 60 m² suuruisen asunnon.
- si Siltaa varten varattu alueen osa.
- Istutettava alueen osa.
- rt-3 Tontin piha-alue tulee suunnitella, käsitellä ja säilyttää puutarhamaisena. Piha-alueen, istutusten, rakennusten ym. tulee olla alkuperäiseen kokonaisuuteen soveltuvia. Rakennuslupaa vaativissa toimenpiteissä on kuultava museoviranomaista.
- Jalankululle ja polkupyöräilylle varattu alueen osa.
- Jalankululle ja polkupyöräilylle varattu alueen osa, jolla huoltoajo on sallittu.
- Kadun tai liikennealueen alittava kevyen liikenteen yhteys.

- ajo-2 Ajoyhteys. Yhteys sitova, sijainti ohjeellinen.
- p Pysäköimispaikka.
- e Eritsoasteys.
- Ajoneuvoliittymän likimääräinen sijainti.
- Johtoa varten varattu alueen osa.
- s-6 Maisemallisesti ja luonnon monimuotoisuuden kannalta erityisen tärkeä alue. Alue tulee säilyttää puustoisena maisemakuvan säilymistä varten.
- sr-7 Suojeltava rakennus. Kulttuurihistoriallisesti ja kaupunkikivun kannalta arvokas rakennus, jonka ominaispiirteet tulee korjaus- ja muutostöissä säilyttää. Erityisesti julkisivukorjauksissa tulee käyttää alkuperäisiä tai niitä vastaavia materiaaleja. Rakennuslupaa vaativissa toimenpiteissä on kuultava museoviranomaista.
- ⊗ Suojeltava puu.

YLEISMÄÄRÄYKSET

Korttelin 308 rakentamisessa tulee huomioida olemassa oleva rakennettu rakennuskanta ja sen kulttuurihistorialliset piirteet. Uutta rakennettaessa tulee suunnittelussa huomioida rakennusten sopivuus korttelikokonaisuuteen niin värityksen, materiaalien kuin ulkomuodon osalta. Rakentamatta jäävät tontin osat tulee istuttaa kulttuurihistoriallisesti rakennetun ympäristön tyyliin sopivin kasvein. Istutettavat alueet tulee pitää huolitellussa kunnossa. Kulkuväylien toteuttamisessa tulee kiinnittää huomiota niiden muotoihin ja materiaaleihin, jotta ne soveltuvat koko korttelialueen kokonaisuuteen. Rakennusluvasta on pyydettävä museoviranomaisen lausunto.

Tontilla tulee säilyttää ja istuttaa puita niin, että puiden määrä on vähintään 0,5 ja pensaiden määrä vähintään 2 tontin pinta-alan 100 m² kohti.

Hulevedet tulee hoitaa kiinteistökohtaisilla järjestelyillä tontin omalla alueella.

Alueelle ei saa sijoittaa majoitustiloja.

Rakennusten suunnittelussa on huolehdittava siitä, että ympäristön ilman epäpuhtauksien siirtyminen sisätiloihin on estetty. Korttelialueen rakennuksissa tulee olla automaattisesti koneellisen ilmastoinnin sulkeva kaasunilmaisjärjestelmä erityisesti klooridioksidikaasulle. Rakennuksen ilmastoinnin pysäyttävä kytkin tulee sijoittaa pelastuslaitoksen osoittamaan paikkaan. Rakennusten raittiin ilman otto tulee sijoittaa mahdollisimman korkealle maan pinnasta. Raittiin ilman sisäänottoa ei saa sijoittaa suuronnnettomuusvaarallisen laitoksen suuntaan. Rakennusluvasta on pyydettävä pelastusviranomaisen ja museoviranomaisen lausunnot.

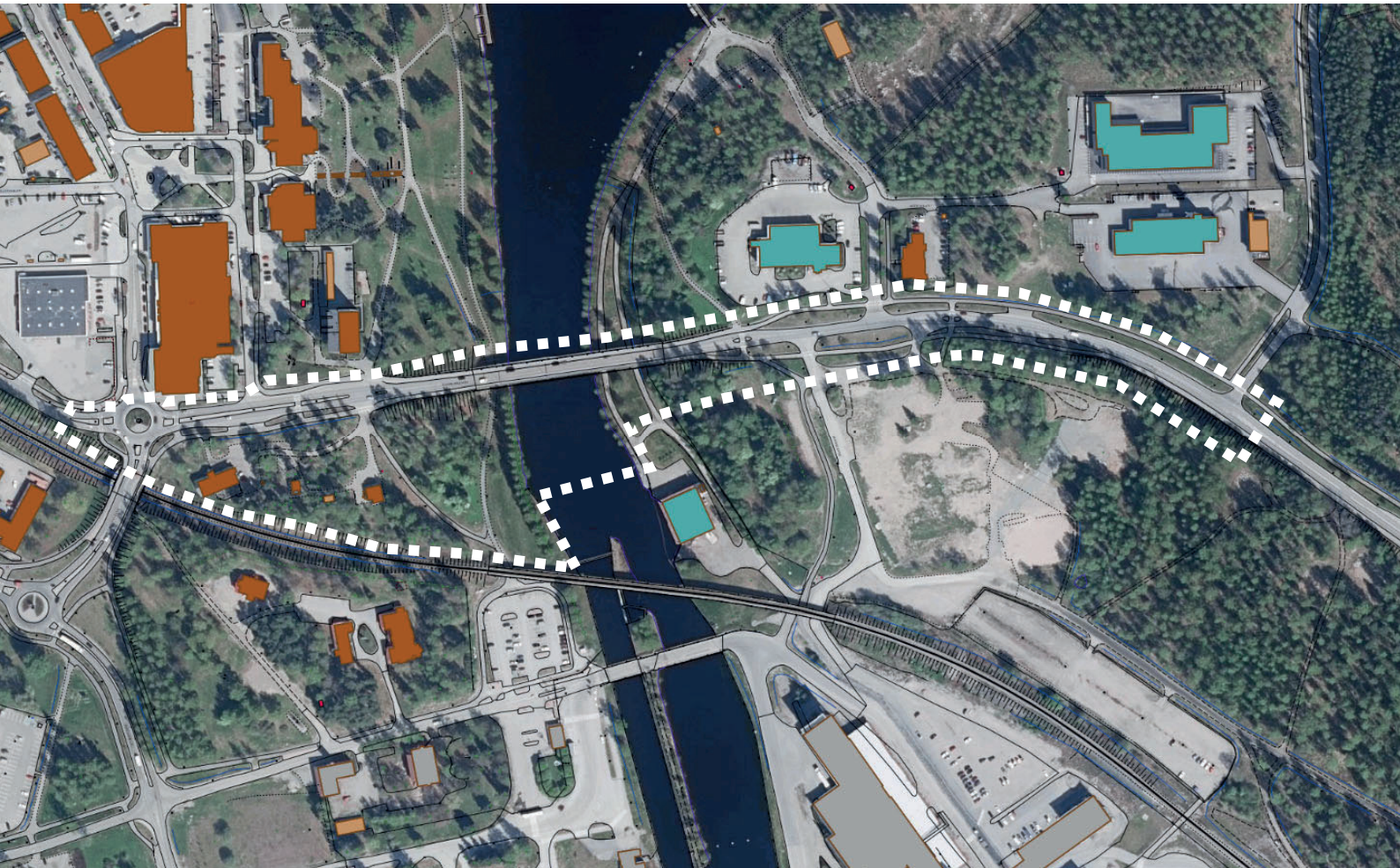
Rakentajan on huolehdittava siitä, että yleisten teiden ja/tai rautatien läheisyyteen rakennettaessa melu- ja värinöolosuhteet on tarkemmin selvitetty eivätkä sallitut melutason ohjearvot ylitä. Värinän vaikutus tulee huomioida rakennusten sijoitusratkaisussa.

Autopaikkojen vähimmäismäärät:

- liike- ja toimistotilat 1 ap/ 50 k-m²
- asunnot 1 ap/ asunto

<h1>ÄÄNEKOSKI</h1>	Diaarinumero 12/10.02.03/2024
<h2>ASEMAKAAVAN MUUTOS VIISKULMASTA ÄÄNEKOSKEN SILLALLE</h2>	Mittakaava 1:2000 HYV
<p>Kaupunginosa: 3. Äänekosken keskusta 15. Hiskinmäki</p> <p>Asemakaavan muutos koskee: 3. kaupunginosan korttelia 308, liikenne- ja lähivirkistysaluetta. 15. kaupunginosan liikenne- ja vesialuetta.</p> <p>Asemakaavalla muodostuu: 3. kaupunginosan kortteli 308, liikenne- ja lähivirkistysaluetta. 15. kaupunginosan liikenne- ja vesialuetta.</p> <p>Asemakaava-alueella on erillinen sitova tonttijako. Asemakaavan yhteydessä hyväksytään: Sitova tonttijaan muutos 3. kaupunginosan korttelin 308 tontille 4 (TJNRO 9921157)</p>	
<p>Kaavoituksen pohjakartta täyttää asemakaavan pohjakartalle asetut vaatimukset.</p> <p>31.1.2024</p> <p>Maanmittausinsinööri Jarmo Penttinen</p>	
<p>KÄSITTELYT</p> <p>Vireilletulo kh 15.1.2024 § 10 MRA 30 § nähtävilläolo 20.3. - 19.4.2024 MRA 27 § nähtävilläolo 25.9. - 25.10.2024 Hyväksyminen kvall 9.12.2024 § Voimaantulo</p>	<p>Päiväys 2.12.2024 Maankäyttöpalvelut - Kaavoitus</p> <p>Kaavasunnittelija Carita Kosonen</p> <p>Kaavoituspäällikkö Nina Marjoniemi</p>
<p>Tämä kaavakartta on Äänekosken kaupunginvaltuuston ___/___/2024 § ___ hyväksymän päätöksen mukainen.</p> <p>Äänekoskella ___/___/2024 Hallintosihteeri Tuula Ruuska</p>	
<p>Asemakaavatunnus 3/63</p>	

ASEMAKAAVAN MUUTOS VIISKULMASTA ÄÄNEKOSKEN SILLALLE



KAAVASELOSTUS

Kaavaehdotus

2.12.2024

KAUPUNGINVALTUUSTO HYVÄKSYNYT: 9.12.2024

Äänekosken kaupunki
Hallintokatu 4
44100 Äänekoski

Vaihde: 020 632 2000
www.aanekoski.fi
kirjaamo@aanekoski.fi



1. PERUS- JA TUNNISTETIEDOT

1.1. Tunnistetiedot

Asemakaavan muutos koskee:

3. kaupunginosan kortteliä 308, liikenne- ja lähivirkistysaluetta.

15. kaupunginosan liikenne- ja vesialuetta.

Asemakaavalla muodostuu:

3. kaupunginosan kortteli 308, liikenne- ja lähivirkistysaluetta.

15. kaupunginosan liikenne- ja vesialuetta.

Asemakaava-alueella on erillinen sitova tonttijako.

Asemakaavan yhteydessä hyväksytään:

Sitova tonttijaon muutos 3. kaupunginosan korttelin 308 tontille 4 (TJNRO 9921157)

Kaavan nimi	Asemakaavan muutos Viiskulmasta Äänekosken sillalle
Kaavan päiväys	2.12.2024
Kaavan laatija	Kaavoituspäällikkö Nina Marjoniemi Äänekosken kaupunki Kaavoituspalvelut Hallintokatu 4, 44100 Äänekoski
Vireilletulo	Kaupunginhallitus 15.1.2024 § 10 Ilmoitus vireilletulosta 31.1.2024 (<i>Pikkukaupunkilainen, Kaupunkisano- mat Äks</i>).
Nähtävillä	Kaavaluonnos 20.3. – 19.4.2024 (MRA 30 §) Kaavaehdotus 25.9. – 25.10.2024 (MRA 27 §)
Hyväksyminen	Kaupunginvaltuusto __.__. 2024

1.2. Kaava-alueen sijainti

Suunnittelualueena on Äänekosken keskustan Kauppakadun ja Äänekoskentien risteysalueen liikenneympyrän ja Ääneniementien välinen maantien alue. Kaava-alue ulottuu jonkin matkaa Ääneniementien risteuksen itäpuolelle. Uuden Äänekosken sillan siirtyessä etelän suuntaan, kaavamutoksessa on mukana myös kortteli 308 ja sen itäpuolella oleva Kuntalanpuisto ja vesialue. Eteläosa suunnittelualueesta rajautuu rautatiealueeseen ja pohjoispuolella Kauppakadun ja Wessmanninkadun kerros- ja liike-
talotontteihin sekä puistoalueisiin.

Suunnittelualueen pinta-ala on noin 5,61 ha.

1.3. Asemakaavan tavoitteet

Keski-Suomen ELY-keskus on aloittanut Äänekosken sillan suunnittelun, jossa uusi silta on tavoitteena toteuttaa nykyisen sillan eteläpuolelle. Sillan sijoittuminen uuteen paikkaan aiheuttaa muutoksia Äänekoskentien linjaukseen niin sillan länsi- kuin itäpuolella. Vanha silta on tarkoitus purkaa pois. Koska tiesuunnitelmia ei voi hyväksyä vastoin asemakaavaa, on Äänekosken kaupungin laadittava asemakaavan muutos mahdollistamaan uuden tiesuunnitelman toteutumisen. Vesistön itäpuolelle tuleva Äänekoskentien linjauksen muutos huomioidaan Hiskinmäen asemakaavassa kaavan hyväksymisvaiheessa.

Korttelin 308 osalta tarkistetaan samassa yhteydessä kaupungin omistaman tontin rakentamisen määrää ja laadullisia tavoitteita. Tontti on kehittynyt vanhojen rakennusten keskittymänä alkuperäisen asemakaavan tarkoittamalla tavalla. Sillan uuden sijainnin johdosta tonttia tarkastellaan vielä tarkemmin.

SISÄLLYSLUETTELO

1. PERUS- JA TUNNISTETIEDOT	1
1.1. Tunnistetiedot	1
1.2. Kaava-alueen sijainti	1
1.3. Asemakaavan nimi ja tarkoitus	1
1.4. Luettelo selostuksen liiteasiakirjoista	3
1.5. Luettelo kaavaa koskevista asiakirjoista ja lähdemateriaalista	3
2. TIIVISTELMÄ	4
2.1. Kaavaprosessin vaiheet	4
2.2. Asemakaava	4
2.3. Asemakaavan toteuttaminen	4
3. SUUNNITTELUN LÄHTÖKOHDAT	5
3.1. Alueen yleiskuvaus	5
3.2. Luonnonympäristö	5
3.3. Rakennettu ympäristö	9
3.4. Maanomistus	15
4. SUUNNITTELUTILANNE	15
4.1. Valtakunnalliset alueidenkäyttötavoitteet	15
4.2. Maakuntakaava	16
4.3. Yleiskaava	17
4.4. Asemakaava	18
4.5. Muut suunnitelmat ja selvitykset	19
5. ASEMAKAAVAN SUUNNITTELUN VAIHEET	21
5.1. Asemakaavan suunnittelun tarve	21
5.2. Suunnittelun käynnistäminen ja sitä koskevat päätökset	21
5.3. Osallistuminen ja yhteistyö	21
5.3.1. Osalliset	21
5.3.2. Vireilletulo	21
5.3.3. Osallistuminen ja vuorovaikutusmenettelyt	21
5.3.4. Viranomaisyhteistyö	23
5.4. Asemakaavan tavoitteet	23
5.4.1. Lähtökohta-aineiston antamat tavoitteet	23
5.4.2. Prosessin aikana syntyneet tavoitteet, tavoitteiden tarkentuminen	23
5.5. Vaihtoehtojen arviointi ja vertailu	23
6. ASEMAKAAVAN KUVAUS	24
6.1. Kaavan rakenne	24
6.1.1. Mitoitus	24
6.2. Ympäristön laatua koskevien tavoitteiden toteutuminen	25
6.3. Aluevaraukset	25
6.4. Kaavamerkinnot ja -määräykset	26
6.5. Nimistö	26

7. KAAVAN VAIKUTUKSET.....	27
7.1. Ihmisten elinoloihin ja elinympäristöön	27
7.2. Rakennettu ympäristö ja yhdyskuntarakenne	27
7.3. Maisema-, kulttuuri- ja luonnonympäristö	27
7.4. Liikenne	27
7.5. Sosiaaliset vaikutukset	28
7.6. Ilmastonmuutos / ilmastonmuutoksen huomioiminen	28
7.7. Taloudelliset vaikutukset.....	28
8. ASEMAKAAVAN TOTEUTUS.....	28

1.4. Luettelo selostuksen liiteasiakirjoista

1. Osallistumis- ja arviointisuunnitelma
2. Asemakaavan seurantalomake
3. Vuorovaikutusraportti
4. Tonttijakokartta

1.5. Luettelo kaavaa koskevista asiakirjoista ja lähdemateriaalista

- 1) Äänekosken osayleiskaavan aineisto
- 2) Tiesuunnitelma-aineisto, Maantien 642 sillan uusiminen ja liittymäjärjestelyt (tiesuunnitelma, maisemaselvitys 12.3.2024, maisema-analyysikartta)
- 3) Rakenneyleiskaava 2016
- 4) Rakenneyleiskaava Äänekoski 2016 maisemaselvitys (kartta-aineisto, Äänekosken kaupunki, Anna-Kaisa Aalto, 2006)
- 5) Rakenneyleiskaava Äänekoski 2016 luontoselvitys, Suunnittelukeskus, 2006
- 6) Rakennusinventointi 2006, Keski-Suomen museo / Juuso Väisänen

2. TIIVISTELMÄ

2.1. Kaavaprosessin vaiheet

Kaavahanke on saatettu vireille kaupunginhallituksen päätöksellä 15.1.2024 § 10. Vireilletulosta kuultettiin 31.1.2024 kaupungin kotisivuilla sekä kuulutuslehdissä (*Pikkukaupunkilaisessa ja Kaupunkisanomissa* Äks).

Hanketta kuvaava osallistumis- ja arviointisuunnitelma oli nähtävillä 31.1. – 1.3.2024.

Kaupunginhallitus päätti 11.3.2024 § 52 asemakaavaluonnoksen nähtäville asettamisesta. Asemakaavan valmisteluaineisto asetettiin julkisesti nähtäville 20.3. – 19.4.2024 väliseksi ajaksi kaupungin kotisivuille sekä kaupungintalon ala-aulaan.

Kaupunginhallitus päätti 16.9.2024 § 218 asemakaavan ehdotusaineiston nähtäville asettamisesta. Kaavaehdotusaineisto pidettiin julkisesti nähtävillä 25.9. – 25.10.2024 välisen ajan kaupungin kotisivuilla ja kaupungintalon ala-aulassa.

Kaavaehdotuksen nähtävilläolon jälkeen kaavaan sisällytettiin mukaan maantien aluetta (LT) vesistön itäpuolelta. Laajennettu maantien alue on aikaisemmin ollut mukana Hiskinmäen asemakaavaehdotuksessa. Koska Hiskinmäen asemakaavaehdotus ei samanaikaisesti tämän asemakaavan kanssa edennyt kaupunginvaltuuston käsiteltäväksi, jouduttiin maantien osuutta ottamaan mukaan tähän kaavaan. Tiesuunnitelma tulee siten mahdolliseksi hyväksyä, kun sen mukainen maantien alue kokonaisuudessaan käsitellään tässä kaavaratkaisussa. Koska asemakaavan muutos Viiskulmasta Äänekosken sillalle on tavoitteellisesti laadittu ainoastaan maantien 642 (Äänekoskentie) tiesuunnitelman hyväksymistä varten, on tarkoituksenmukaista ottaa ehdotuksen nähtävillä olleen tiesuunnitelman alue mukaan hyväksyttävään asemakaavaan. Asiasta tiedotettiin Keski-Suomen ELY-keskusta ja Metsä Groupia, jotka hyväksyivät menettelyn.

Kaupunginhallitus päätti esittää asemakaavan hyväksymistä kaupunginvaltuustolle kokouksessaan 2.12.2024 § __. Äänekosken kaupunginvaltuusto hyväksyi asemakaavan 9.12.2024 § __.

2.2. Asemakaava

Asemakaavan muutosalue sijoittuu Äänekosken ydinkeskustaan Viiskulman ja Äänekoskentien ympäristöön. Alueella on voimassa 18.4.1991, 2.4.1992, 27.7.1994, 26.11.1999, 5.10.2015 ja 29.5.2017 vahvistettuja ja hyväksytyjä asemakaavoja. Äänekosken sillan sijoittuminen uuteen paikkaan aiheuttaa muutoksia Äänekoskentien linjaukseen ja korttelin 308 pohjoisreunalle. Asemakaavassa esitetään maantien aluetta vesistön länsipuolelle laadinnassa olleen tiesuunnitelman mukaiselle alueelle.

2.3. Asemakaavan toteuttaminen

Asemakaavan toteuttamisesta vastaa maantien ja sillan osalta Keski-Suomen ELY-keskus. Kaavan toteuttaminen voi käynnistyä kaavan saatua lainvoiman.

3. SUUNNITTELUN LÄHTÖKOHDAT

3.1. Alueen yleiskuvaus

Suunnittelualue sijoittuu Äänekosken keskustan Kauppakadun ja Äänekoskentien risteysalueen liikenneympyrän ja Äänekosken sillan väliselle maantien alueelle sekä tien eteläpuolella olevaan kortteliin 308, jossa sijaitsee ruokaravintola, Hiskinmökki ja saunarakennus sekä viheralue *Kuntalanpuisto*.

Eteläosa suunnittelualueesta rajautuu rautatiealueeseen ja pohjoispuolella Kauppakadun ja Wessmaninkadun kerros- ja liikerakennuksiin sekä puistoalueisiin.

Suunnittelualueen pinta-ala on noin 5,61 ha.

3.2. Luonnonympäristö

Suunnittelualueen maantiealue on suurelta osin toteutunutta katu- ja liikennealuetta, jossa kasvillisuus on pääosin tyyppillistä tienvarsi kasvillisuutta. Kuntalan pihapiiri sekä kevyen liikenteen väylän ja rannan välinen alue on hoidettua puistoa ja nurmikkoa.

Korttelin 308 ja sen viereisen *Kuntalanpuiston* ympäristössä sijaitsee vanhaa puustoa ja säilyttämisen arvoista luonnonympäristöä.

Kaava-alueelle ei ole laadittu erillistä luontoselvitystä. Alueelle on tehty luontotarkastelu korttelin 308 ja *Kuntalanpuiston* asemakaavan muutoksen laatimisen yhteydessä, asemakaavan muutos on hyväksytty vuonna 2017.

Luontotarkastelu on tehty marraskuussa 2015, josta on laadittu muistio tammikuussa 2016.

Selvityksessä tarkasteltiin maastossa luonnonpiirteet, luontotyypit sekä alueen sopivuus luontodirektiivin liitteen IV (a) lajeille (Sierla ym. 2004) tai mahdollisille uhanalaisille lajeille. Luontotyypeistä etsittiin erityisesti uhanalaisia luontotyyppejä.

Selvityksen johtopäätöksessä todettiin direktiivilajeista mm. seuraavaa; Alueella ei ole erityisen potentiaalisia elinympäristöjä uhanalaisille lajeille eikä liito-oravan lisääntymis- ja levähdyspaikaksi. Tarkemman liito-oravaselvityksen tekeminen ei ole tarpeen. Alueella voi olla lähinnä paikallista merkitystä lepakkolajistolle vanhasta museorakennuksesta, korkeasta puustosta ja erityisesti vanhoista koivuista. Äänekosken keskusta-alueen lepakkolajistosta ei ole tietoa. Lepakkoselvityksen tekeminen pelkästään nyt tarkastavana olevalta alueelta ei käytännössä ole järkevää. Äänekosken keskustan yleiskaavatason luontoselvitys pitäisi saattaa ajan tasalla, jolloin asemakaavoitettavia kohteita ja niiden välisiä yhteyksiä voisi vertailla ja tarkastella kokonaisvaltaisemmin.

Erillistä luontoselvitystä ei ole tarpeen laatia asemakaavan muutoksen vuoksi, koska vaikutukset kortteli- ja puistoalueelle ovat vähäisiä.

Suunnittelualueen korttelin 308 pohjoisreuna siirtyy uuden tielinjauksen vuoksi etelämmäksi. Muilta osin korttelialueelle ei tule suuria vaikutuksia, kaavassa on osoitettu toteutunut tilanne rakentamisen ja pysäköinnin osalta ja lisätty johtorasite toteutuneen tilanteen mukaisesti.

Maisemarakenne ja maisemakuva

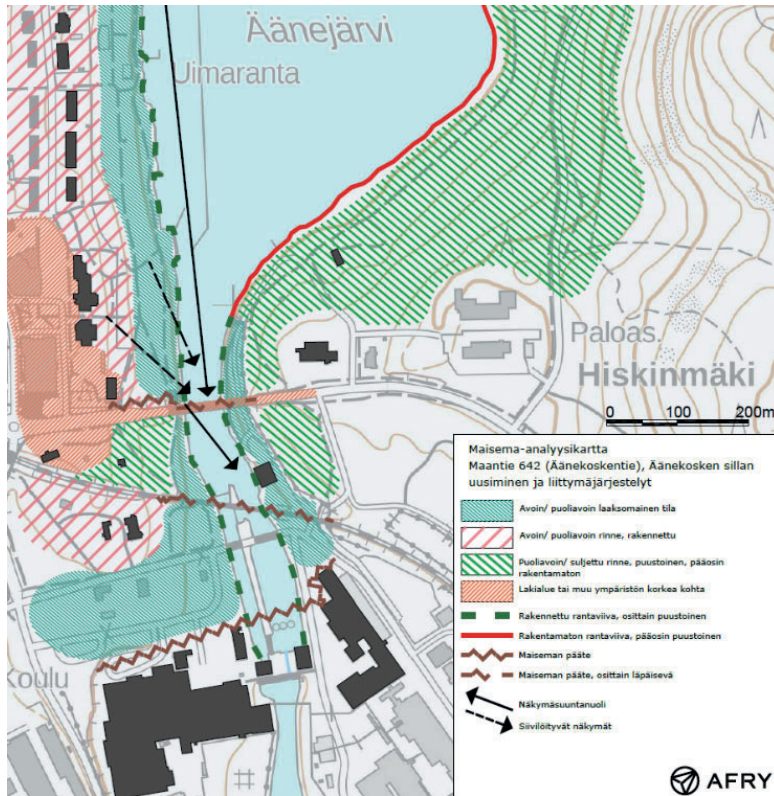
Maantien ja sillan uusimisen ja liittymäjärjestelyjen tiesuunnitelman laatimisen yhteydessä on laadittu ympäristöstä maisema-analyyysiluonnos sekä maisemaselvitys (Afy, 12.3.2024).

Maisemaselvityksen maiseman kuvauksessa todetaan mm., että maisemakuvallisesti suunnittelualue sijoittuu paikallisesti arvokkaalle ja tärkeälle alueelle, jossa maisemaelementit ovat merkittävä osa kaupunkikuvaa. Suunnittelussa on tärkeää huomioida suunnittelukohteen keskeinen sijainti maisemassa ja alueen merkitys niin paikallisesti kuin seudullisesti.

Suunnittelualueen itäpuolella levittäytyy laajempia metsäalueita Hiskinmäen alueelta itään. Suunnittelualueelta kaakkoon lähimaisemaa hallitsee teollisuus- ja tuotantolaitosalueet sekä *Äänejärven* vesialueen jokimainen osuus, jonka rantoja vesialueen läntisellä puolella reunustavat lehtipuuvallaiset lähivirkistysalueet sekä rakennetut puisto- ja viheralueet.

Suunnittelualueen ja Äänekosken kaupungin välittömässä läheisyydessä keskustan itäpuolella oleva *Äänejärvi* kuuluu osaksi Kymijoki -päävesistöä. *Äänejärvi* on keskikokoinen järvi, joka sijaitsee *Keitele* ja *Kuhnamo* järvien välisessä lasku-uomassa. Uoman eteläosaan *Äänejärven* jokimaiseen osuuteen Häränvirtaan on rakennettu vesivoimalaitos, jolla säännöstellään Keiteleen vedenpintaa. Suunnittelualueen eteläpuolella maisemaa halkoo rautatie. Läntiselle puolelle suunnittelualueetta sijoittuu Äänekosken kaupunkikeskustan toiminnot liikehuoneisto- ja asuinrakennuksineen.

Suunnittelualueelle ei sijoitu valtakunnallisesti arvokkaita maisema-alueita.



Kuva. Ote maisema-analysikartasta (Afrý).



Kuva. Purettava Äänekosken silta kuvattuna pohjoisen suunnasta. Taustalla näkyy tehdasalueen rautatiesilta. (Maisemaselvitys, Afrý).



Kuvat. Siltarakenteita purettavasta Äänekosken sillasta etelän suunnasta kuvattuna. Alhaalla oikealla kuva pohjoisesta etelänsuuntaan kuvattuna. Valaistu sorapintainen kevyen liikenteen väylä kulkee Äänekoskentien ali vesistön ranta-alueella. Kevyen liikenteen väylän ja vesistön välinen viheralue pidetään hoidettuna.

Hulevedet

Asemakaavan suunnittelualue sisältyy vuonna 2020 valmistuneeseen Äänekosken asemakaava-alueen hulevesiselvitykseen. Äänekosken kaupungin alueella hulevesien hallintaa toteutetaan seuraavien tavoitteiden ja järjestyksen mukaisesti:

- Ehkäistään hulevesien syntyä minimoimalla läpäisemättömien pintojen määrää
- Hyödynnetään hulevedet syntypaikallaan käyttämällä sadevettä kasteluun ja imeyttämällä
- Puhdistetaan hulevedet syntypaikallaan esim. biosuodatusta tai kosteikkoja hyödyntäen
- Viivytetään hulevedet syntypaikallaan esim. altaiden, lampien tai maanalaisten säiliöiden avulla.
- Johdetaan hulevedet pois syntypaikaltaan viivyttämällä järjestelmällä
- Johdetaan hulevedet pois syntypaikaltaan avo-ojissa tai hulevesiviemäreissä viivytysalueelle ennen vesistöön johtamista
- Johdetaan hulevedet pois syntypaikaltaan avo-ojissa tai hulevesiviemäreissä suoraan vesistöön

Suunnittelualue kuuluu keskustan valuma alueeseen. Tiheästi rakennetulla ydinkeskustan alueella kuituksesta huolehtii lähes yksinomaan hulevesiviemärijärjestelmä.



MERKINTÖJEN SELITYKSET

- — — — — Päävaluma-alueen raja
- — — — — Valuma-alueen raja
- Valuma-alueen yksilöivä numero
- ← ← ← Pintaveden valumasuunta
- — — — — Asemakaava-alueen raja (2016)
- — — — — Tulevat asemakaava-alueet

- Ohjeellinen hulevesien hallintaa varten varattava alue.
- Ohjeellinen hulevesien hallinnalle säilytettävä alue.
- Ohjeellinen hulevesien tulvimiselle varattava alue.
- Säilytettävä tulvareitti. Tulvareitin säilyminen huomioitava alueen maankäytön suunnittelussa.
- Ohjeellinen tulvareitti. Tulvareitti huomioitava alueen maankäytön suunnittelussa. Maanpinnan taso ja rakenteet toteutettava siten, että reitille tuleva vesi kulkeutuu reitin suuntaisesti.
- Ratarummun tarkistus.



MERKINTÖJEN SELITYKSET

- Valuma-alueen ja osavaluma-alueen raja (Lähde: MML:n maastotietokanta, ladattu 6/2017)
- Nykyinen oja (Lähde: MML:n maastotietokanta, ladattu 7/2018)
- Tulvareitti (analysoitu MML:n korkeusmallista)
- Rakennusten lähetyillä oleva tulvareitin päätepiste eli maastonkohta, johon vesi alkaa sateella kerääntymään

Kuva. Äänekosken hulevesiselvitys on tehty asemakaava-alueille (Ramboll Oy, 17.2.2020). Kuvissa on otteet selvityksen liitteestä olevasta kehittämistoimenpide-kartasta ja yleiskartta tulvareiteistä

Vesistöt

Suunnittelualue sijaitsee *Äänejärven* länsi- ja eteläpuolella.

Pohjavesialueet

Suunnittelualueelle ei sijoitu pohjavesialueita.

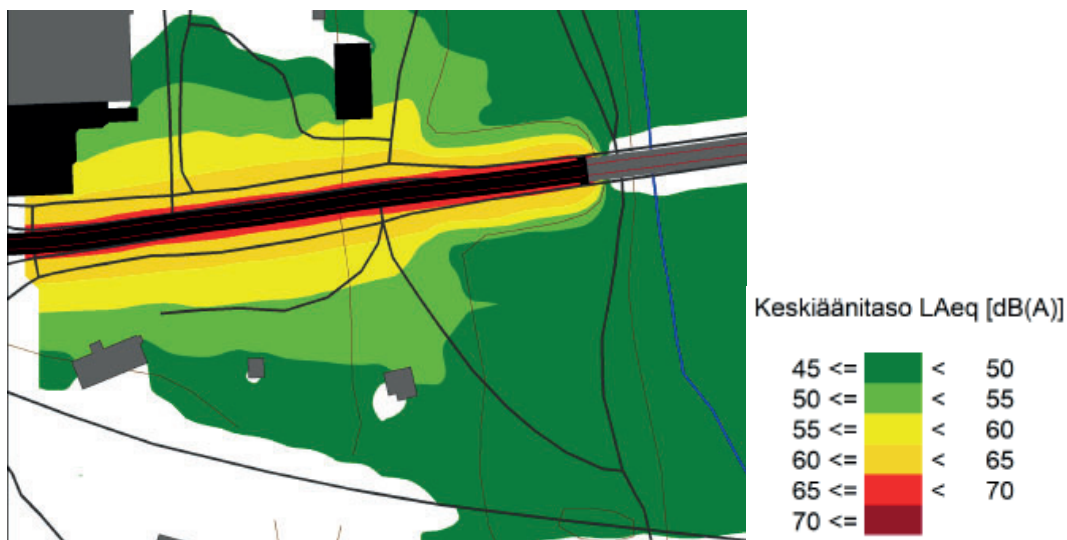
Ympäristön häiriötekijät

Melu

Suunnittelualueen nykyiset ympäristöhäiriöt koostuvat alueen läpi kulkevasta ajoneuvoliikenteestä seutu tiellä 642 (Äänekoskentie) sekä rautatiellä tapahtuvista tavarakuljetuksista. Alueella ei lisäksi tiedetä harjoitettavan toimintaa, joka vaatisi erillistä ympäristölupaa. Tiesuunnitelman taustaselvitykseksi on laadittu tieliikenteen melumallinnus.

Taulukko. Melun keskiäänitaso eri maankäyttöalueilla.

	Melun A-painotettu keskiäänitaso (ekvivalenttitaso) L_{Aeq} / enintään	
	Päivällä klo 7-22	Yöllä klo 22-7
Ulkona		
Asumiseen käytettävät alueet	55 dB	50 dB (uudet alueet 45 dB)
Virkistysalueet taajamissa ja niiden välittömässä läheisyydessä	55 dB	50 dB (uudet alueet 45 dB)
Hoitolaitoksia palvelevat alueet	55 dB	50 dB
Oppilaitoksia palvelevat alueet	55 dB	-
Loma-asumiseen käytettävät alueet ja leirintäalueet	45 dB	50 dB
Virkistysalueet taajamien ulkopuolella ja luonnonsuojelualueet	45 dB	40 dB
Sisällä		
Asuin-, potilas- ja majoitushuoneet	35 dB	30 dB
Opetus- ja kokoontumistilat	35 dB	-
Liike- ja toimistohuoneet	45 dB	-



Kuva. Ote tiesuunnitelmaa varten laaditusta melumallinnuskartasta, päivä klo 07-22. (21.3.2024, Afry)

3.3. Rakennettu ympäristö

Äänekoskentie on pääväylä Äänekosken keskustasta Suolahteen ja sitä kautta Sumiaisiin, sekä suora yhteys kantatielle 69 saakka. Suunnittelualueella Äänekoskentien varrella on bussiliikenteen pysäkit ja kevyen liikenteen väylät molemmin puolin tietä. Eteläpuolen pysäkillä on lasinen katos.

Suunnittelualueen ranta-alueen läpi kulkee sorapintainen valaistu kevyen liikenteen väylä. Alueen nurmikenttä on hoidettu rantaan saakka, jossa on koivurivi. Suunnittelualue sijoittuu seututien pohjoisreunan ja valtion rautatien väliin. Rautatie on edelleen käytössä tavaraliikenteelle. Seututien kautta kulkee pääliikenne valtatieltä 4 Suolahteen. Asfalttipintainen kevyen liikenteen väylä kulkee Äänekoskentien molemmin puolin.



Kuvat. Ylimmässä kuvassa Äänekoskentien ylityksen mahdollistaa suojatie. Tien pohjoispuolella on asemakaavassa viheraluetta korkean asuinkerrostalon ja Äänekoskentien välissä.



Bussipysäkin katos ja sen rakennettua ympäristöä. Suolahden suuntaan menevän ajoradan ja kevyen liikenteen väylän väliin on toteutettu viherkaista. Suolahden suunnasta tuleva kevyen liikenteen väylä on toteutettu korotettuna ajoradan viereen.



Äänekoskentieltä Wessmanninkadun kautta pääsee kaupungintalolle. Kääntyminen on mahdollista ainoastaan Suolahden suunnasta tuleville, sillä ajoradat on erotettu toisistaan korokkeella. Wessmanninkatu on kaksisuuntainen, joten siltä pääsee kääntymään Äänekoskentielle ainoastaan Viiskulman suuntaan, eli oikealle.



Kuva. Rannan suuntaan toteutettu sorapintainen, valaistu kevyen liikenteen väylä.

Rakennettu kulttuuriympäristö

Valtakunnallisesti arvokas rakennettu kulttuuriympäristö; Suunnittelualueelle ei sijoitu valtakunnallisesti arvokasta rakennettua kulttuuriympäristöä.

Maakunnallisesti arvokas rakennettu kulttuuriympäristö;

Äänekosken kaupungintalo ja kaupunginkirjasto sijaitsevat suunnittelualueen pohjoispuolella Äänekoskentien tuntumassa Rantapuiston laidalla. Nämä rakennukset ovat valmistuneet vuonna 1982 ja ovat arkkitehtonisesti merkittäviä rakennuksia maakunnassa. Ääriviivoiltaan vaihtelevan geometriset rakennukset muodostavat yhdessä arvokkaan kaupunkikuvallisen ja modernin kaupunkirakentamisen julkisten rakennusten kokonaisuuden.

Suunnittelualueen ja rautatien eteläpuolella sijaitsee Klubinmäen alue, jossa on alueen tehtaiden historiaa ja hallintoon liittyviä rakennuksia. Entinen Hammarenin talo piharakennuksineen Klubinmäellä on maakunnallisesti arvokas rakennuskokonaisuus. Tällä hetkellä tiloissa toimii Äänekosken taidemuseon eri toimintoja. Alueella on myös silta-, koski- ja patorakenteita, jotka ovat maisemallisesti ja teollisuus-historiallisesti arvokkaita.

Paikallisesti arvokas rakennettu kulttuuriympäristö; Suunnittelualueella on kaksi rakennettua tonttia korttelissa 308. Tontilla 2 sijaitsee kunnostettu vanha Kuntalan rakennus, joka aikaisemmin on ollut kaupunginmuseona ja nykyisin toimii ruokaravintolana. Tontilla 4 sijaitsee kaupungin omistama Hiskinmökki ja saunarakennus. Hiskinmökki on siirretty v. 2019-2020 nykyiselle paikalle Häränvirran itäpuolelta, jonka alue on nykyisin metsäyhtiön omistuksessa. Kulkua kiinteistöille tapahtuu kaupungin omistaman tontin nro 4 kautta. Suunnittelualueen puistoalue on rakentamatonta metsittyä aluetta.

Äänekosken osayleiskaavassa 2030 esitetään suojeltavat rakennukset tai rakennusryhmät sekä ruuturasterilla kaupunkikuvallisesti arvokkaat alueet / arvokkaat rakennetut ympäristöt. Osayleiskaavassa on osoitettu Äänekoskentien eteläpuolelle yksi Keski-Suomen museon inventoima kohde. Kohde on osoitettu suojeltavaksi kohteeksi (nro SR 205).

Suunnittelualueen ja Äänekoskentien pohjoispuolelle sijoittuu Keski-Suomen museon inventoima kohde, Kauppakatu 1. Kohde on entinen Suomen yhdyspankin toimitalo, jolla on 1930- ja 1940-luvuille tyypillistä funktionalismista rakennustyyliä. Rakennuksessa on liiketilojen lisäksi asuinhuoneistoja. Kohde on yleiskaavassa merkitty suojeltavaksi kohteeksi (nro SR 202).

Suunnittelualueen itäpuolella Äänekoskentien pohjoispuolella sijaitseva paloasemana aiemmin toiminut Palomäenkatu 2 osoitteessa sijaitseva rakennus on paikallisesti arvokas rakennettu kohde ja huomioitu *Äänejärven itärannan asemakaavassa*.

Kohde 205; Kaupunginmuseo (Kuntala)

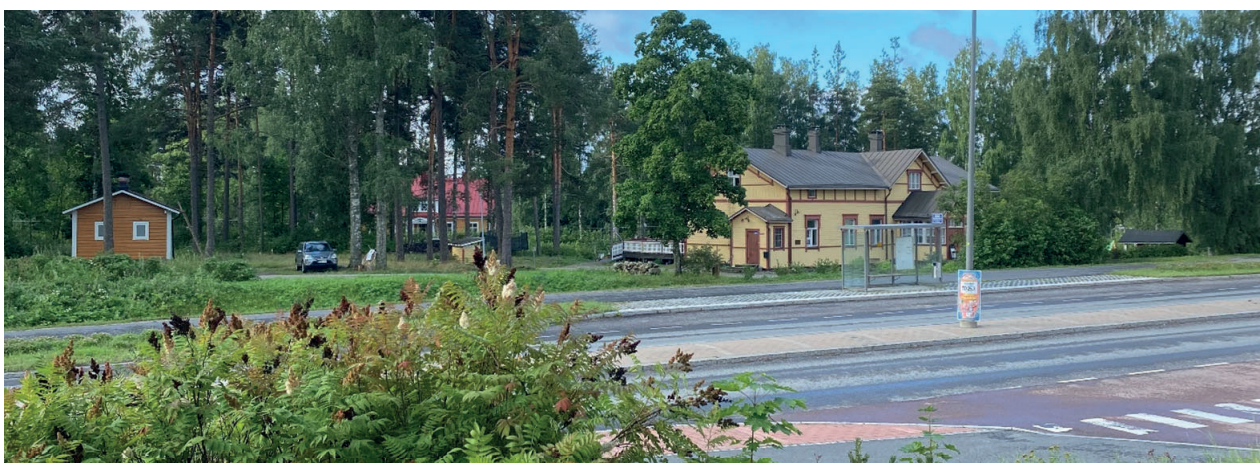
Kauppias Rutanen lahjoitti (1911) omaisuutensa Äänekosken kunnalle. Vuodesta 1913 aina 1950-luvulle saakka rakennuksessa sijaitsi kunnantoinisto. Aikaisemmin lähellä sijaitsi jugend -tyylinen tehtaan asuintalo ja Keski-Suomen entinen opistorakennus.

Paikallisesti maisemallisesti, rakennushistoriallisesti ja kulttuurihistoriallisesti merkittävä ulkoasultaan uusrenessanssivivahteinen kauppatalo 1890-luvulta junaradan vieressä ja Viiskulman välittömässä läheisyydessä. Rakennus on toiminut myöhemmin mm. tehtaan koulutiloina ja kunnantoinistona sekä Äänekosken kaupunginmuseon toimisto- ja näyttelyrakennuksena. Nykyisin siinä toimii ravintolayritys.



Kuva. Entinen kaupunginmuseo, Kuntala. Ylhäällä oikealla rakennus alkuvuosiltaan (kuva: Äänekosken kaupunginmuseon kuvakokoelmat).

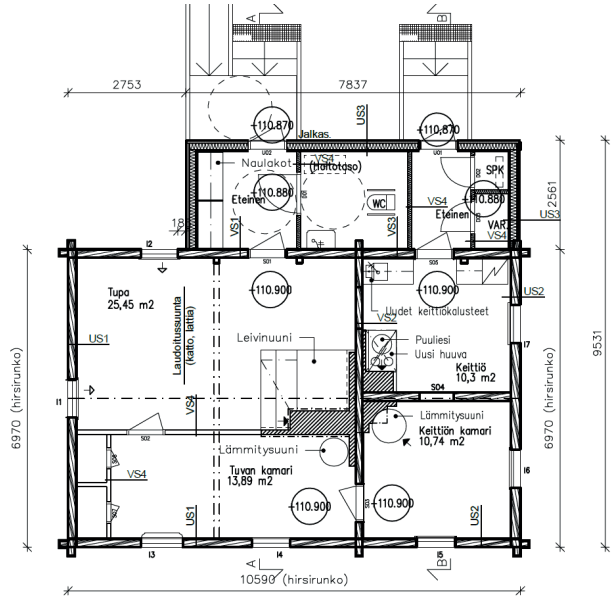
Puuston takana näkyy junaradan eteläpuolelle siirretty Wahlmannin talo.



Kohde 153; Hiskinmökki

Keski-Suomen museon tekemässä inventoinnissa vuonna 2006 Hiskinmökki on todettu; rakennushistoriallinen arvo on paikallisesti rakennushistoriallisesti, maisemallisesti ja asutushistoriallisesti arvokas 1800-luvun rakennus, alun perin myllytupa on Äänekosken keskustan vanhimpia rakennuksia. Yksinäinen rakennus sillan vieressä alueella, josta on purettu 1990 -luvulla koko puunjalostustehtaan varhainen

viereinen Hiskinmäen työläisasuntoaluekokonaisuus. Inventoinnin 2006 aikaan Hiskinmökki sijaitsi Häränvirran itäreunalla sillan ja tehtaiden vieressä Suolahti-Äänekoski tien eteläpuolella. Hiskinmökki on peruskorjattu v. 1996 ja myöhemmin rakennuksen siirtovaiheessa on myönnetty rakennuslupa v. 2019. Hiskinmökki, joka on siirretty nykyiselle paikalleen 2019 – 2020, esitetään kaavamuu-
toksessa suojeltavaksi.



Kuva. Punainen Hiskinmökki ja keltainen Hiskin sauna uusilla paikoillaan korttelissa 308. Hiskinmökin pohjapiirros; rakennuslupa 2019.



Kuva. Hiskin saunan ja Hiskin mökin välille toteutettu talousrakennus ja sorapintainen kulkuväylä.

Muinaisjäännökset

Suunnittelualueelta ei ole tiedossa muinaisjäännöksiä.

Palvelut, työpaikat ja väestö

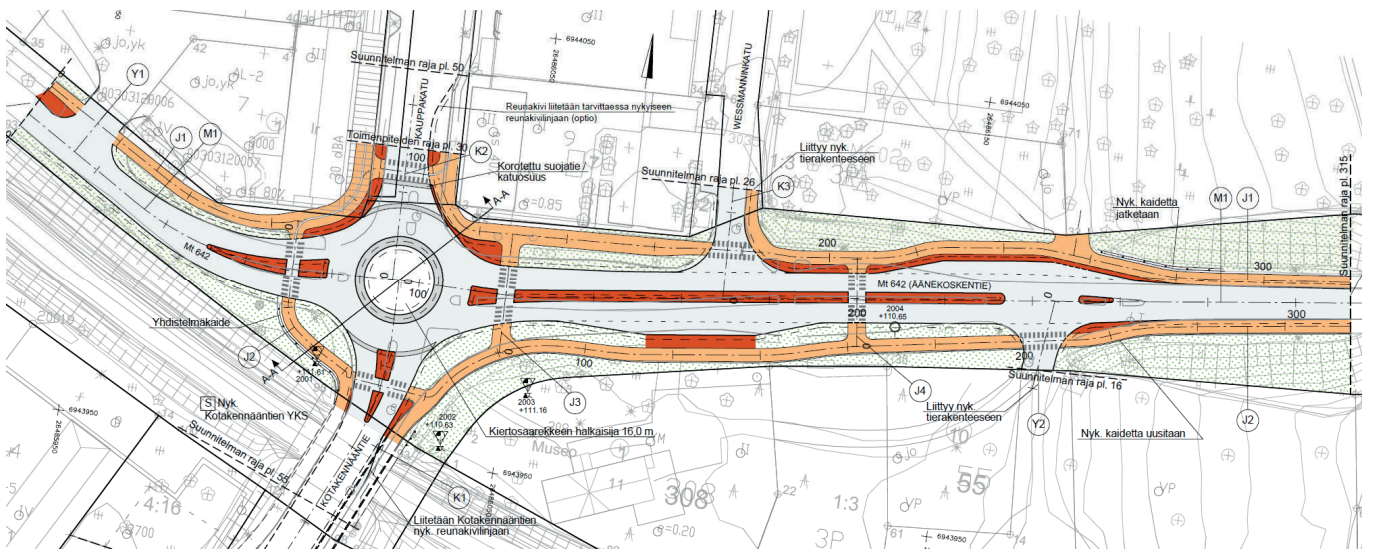
Suunnittelualueelle sijoittuu ravintola-alan yritys ja kaupungin omistamat vuokrattavat Hiskinmökki ja saunarakennus. Suunnittelualueen pohjoispuolella on kaupunkikeskustan palveluyrityksiä sekä liike- ja asuinrakennuksia.

Liikenne

Tieliikenteen pääväylä on ELY-keskuksen hallinnoimaa seututietä 642 (Äänekoskentie), jolla kulkee sekä raskasta liikennettä, henkilöautoliikennettä että kevyttä liikennettä. Kevyelle liikenteelle Äänekoskentien varrella kulkee oma väylänsä Äänekosken keskustan läpi idän suuntaan valtatie 4 ali aina Järvenpääntielle saakka sekä idän suuntaan Suolahden keskustan läpi. Viiskulman liikenneympyrä ohjaa liikennettä pohjoiseen ydinkeskustan Kauppakadulle, idän suuntaan Suolahden kautta kantatielle 69, etelään Kotakennäntien kautta valtatielle 4 ja itään Äänekoskentietä valtatielle 4.



Kuva. Ylhäällä vasemmalla bussipysäkki, jossa ei ole katosta. Bussipysäkin alkupäästä on kulku pelastustielle Rantapuiston suuntaan. Kulku on mahdollistettu madalletuin reunakivin. Pelastustien kautta saadaan hoidettua asuinkeuhkon pelastustoimet. Alakuvassa pelastustieltä kuvattu etelänsuuntaan liittymään, joka johtaa Äänekoskentietä korttelin 308 tonteille. Liittymän kautta myös kevyen liikenteen väylälle, joka kaartuu vasemmalle alas.



Kuva. Ote 13.11.2015 päivätystä tiesuunnitelmasta, joka on tehty Äänekosken sillan länsipuolelta Viiskulman liikenneympyrään. Tiesuunnitelman mukaiset toimenpiteet, rakentaminen tapahtui vuonna 2016, jolloin Viiskulmassa ollut liikennevalo-ohjattu risteysalue muutettiin kierto liittymäksi.



Kuva. Nykyinen Äänekosken silta idän ja lännen suuntaan kuvattuna. Uusi silta toteutetaan sillan eteläpuolelle.

Kunnallistekniikka

Kaava-alue sijoittuu kunnallisen sähkö-, kaukolämpö-, viemäri- ja vesijohtoverkoston varrelle. Verkostoja hallinnoi Äänekosken Energia Oy. Lisäksi alueella on kaupungin omistamaa valokuituverkkoa.

3.4. Maanomistus

Suunnittelualueen tiealue on ELY-keskuksen hallinnoimaa aluetta 992-895-0-642 (LT), osa viher- ja vesialueesta on Metsä Board Oyj:n omistuksessa 992-402-1-70 (VL, W), loput vesialueesta omistaa järjestäytymätön osakaskunta, jonka isoin osakas on Metsä Board vesialue 992-403-876-4 (W). Äänekosken kaupunki omistaa suunnittelualueella loppuosan viheralueesta ja Hiskinmökin kiinteistön 992-3-308-2. Kiinteistö 992-3-308-1 on yksityisessä omistuksessa.

4. SUUNNITTELUTILANNE

4.1. Valtakunnalliset alueidenkäyttötavoitteet

Valtakunnalliset alueidenkäyttötavoitteet ovat osa maankäyttö- ja rakennuslain (132/1999) mukaista alueidenkäytön suunnittelujärjestelmää. Niiden tehtävänä on mm. varmistaa valtakunnallisesti merkittävien

seikkojen huomioon ottaminen maakuntien ja kuntien kaavoituksessa sekä valtion viranomaisten toiminnassa, auttaa saavuttamaan hyvä elinympäristö ja kestävä kehitys. Maankäyttö- ja rakennuslain mukaan tavoitteet on otettava huomioon ja niiden toteuttamista on edistettävä maakunnan suunnittelussa, kuntien kaavoituksessa ja valtion viranomaisten toiminnassa.

Valtioneuvosto on tehnyt 30.11.2000 päätöksen valtakunnallisista alueidenkäyttötavoitteista. Päätös tuli voimaan 26.11.2001. Valtioneuvosto on 14.12.2017 päättänyt valtakunnallisten alueidenkäyttötavoitteiden uudistamisesta. Tavoitteita uudistettiin siten, että ne koskevat nykyistä rajatumminkin keskeisimpiä valtakunnallisia näkökohtia ja ovat nykyistä selkeämpiä. Päätös tuli voimaan 1.4.2018. Päätöksellä korvattiin aikaisemmin tehdyt päätökset.

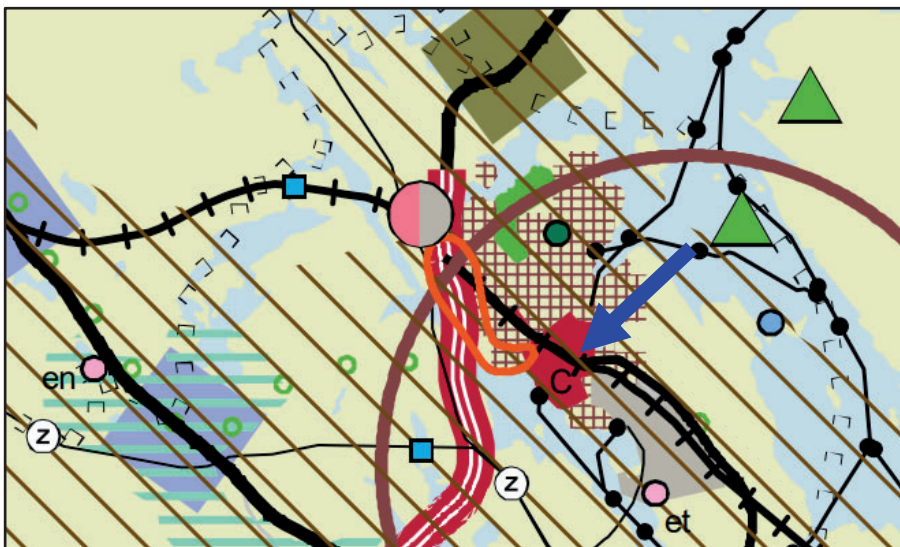
Valtioneuvoston päätöksessä uudet valtakunnalliset alueidenkäyttötavoitteet on jaettu viiteen asiakokonaisuuteen:

- Toimivat yhdyskunnat ja kestävä liikkuminen
- Tehokas liikennejärjestelmä
- Terveellinen ja turvallinen elinympäristö
- Elinvoimainen luonto- ja kulttuuriympäristö sekä luonnonvarat
- Uusiutumiskykyinen energiahuolto

4.2. Maakuntakaava

Keski-Suomen tarkistettu maakuntakaava on hyväksytty maakuntavaltuustossa 1.12.2017 ja se on tullut voimaan 26.1.2018.

Koko Keski-Suomi on maakuntakaavassa osoitettu biotalouteen tukeutuvaksi alueeksi. Äänekosken ja Suolahden taajamat muodostavat alueen seutukeskuksen / kuntakeskuksen (ruskea ympyrä), jonka sisälle suunnittelualue sijoittuu. Osa suunnittelualueesta on keskustatoimintojen aluetta (punainen C-alue). Lisäksi asemakaavan suunnittelualueelle on osoitettu seudullisesti merkittävä tiivistettävä taajama -aluetta (ruskea ruuturasteri). Suunnittelualue sijoittuu kulttuuriympäristön vetovoima-alueelle (ruskea vinoviivitus). Kaava-alueella kulkee seututie (musta viiva) ja eteläpuolella junarata (musta hakaviiva)



Kuva. Ote Keski-Suomen maakuntakaavasta, suunnittelualueen likimääräinen sijainti osoitettu sinisellä nuolella.

Keski-Suomen maakuntakaava 2040

Keski-Suomen liitto käynnisti maakuntakaavan päivityksen loppuvuodesta 2020. Päivitys koskee koko Keski-Suomen maakunnan aluetta, Kuhmoinen pois lukien. Maakuntakaava päivitetään Keski-Suomen liiton rullaavan maakuntakaavoituksen periaatteiden mukaisesti. Rullaavassa maakuntakaavoituksessa

voimassa olevaa maakuntakaavaa muutetaan kertyneiden muutostarpeiden mukaan. Kaavasta käytetään nimeä Keski-Suomen maakuntakaava 2040. Maakuntavaltuusto hyväksyi 8.12.2023 § 21 kaavaehdotuksen, joka käsitteli seudullisesti merkittävää tuulivoimatuotantoa ja liikenteen muutostarpeita. Lisäksi tarkasteltiin hyvinvoinnin aluerakennetta. Maakuntakaava 2040 muuttaa ja täydentää voimassa olevaa maakuntakaavaa näiden teemojen osalta, muilta osin 28.1.2020 lainvoimaan saanut Keski-Suomen maakuntakaava jää voimaan sellaisenaan. 8.12.2023 hyväksytty Keski-Suomen maakuntakaava 2040 on kuulutettu voimaan 19.3.2024. Maakuntakaava 2040 kaavakartalla ei ole merkintöjä suunnittelualueelle.

4.3. Yleiskaava

Äänekoski 2030 osayleiskaava on hyväksytty kaupunginvaltuustossa 29.5.2017.

Äänekoskentien pohjois- ja eteläpuolelle on osayleiskaavassa osoitettu keskustatoimintojen aluetta (C). Alue varataan palveluille, hallinnolle, kaupalle, ympäristöhäiriöitä aiheuttamattomille työpaikoille ja keskusta-asumiselle. Katuympäristön ja julkisen tilan suunnittelussa ja toteutuksessa otetaan erityisesti huomioon kävely, pyöräily ja esteettömyys. Rakennetun ympäristön kaupunkikuvalliseen laatuun kiinnitetään erityistä huomiota. Alueella vähittäiskaupan yhteenlaskettu enimmäiskerrosala on 50000 k-m².

Suunnittelualueen maantie Äänekoskentie on osoitettu seututie/pääkatu -merkinnällä, jonka pohjoispuolelle on osoitettu pyöräilyn pääväylä (sininen palloviiva). Tien eteläpuolella on kapea EV -alue (turkoosi väri).

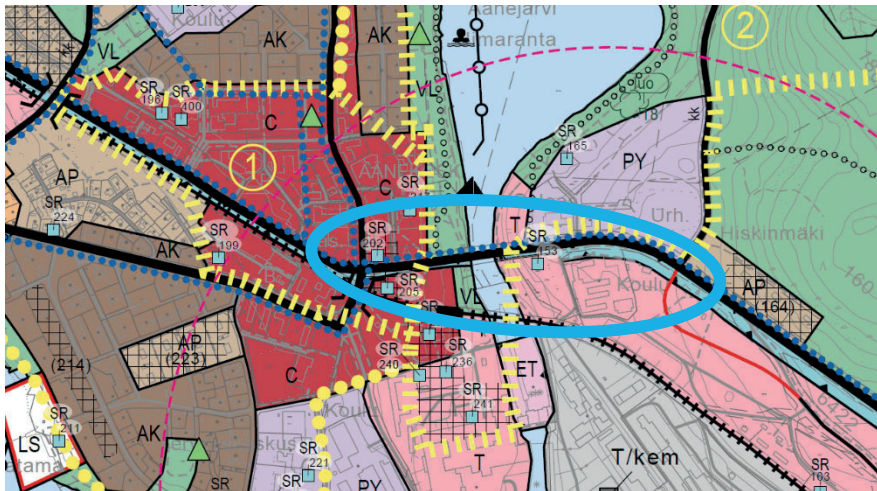
Kortteli 308 on kaupunkikuvallisesti arvokas alue/ Arvokas rakennettu ympäristö -aluetta (ruuturasteri). Asemakaavaa laadittaessa ja alueen maankäyttöä suunniteltaessa on varmistettava kaupunkikuvallisten ja historiallisten arvojen ja suojeltavien rakennusten säilyminen. Uudis- ja korjausrakentaminen tulee sopeuttaa omaleimaisen ja rakennusperinteeltään arvokkaan alueen rakennusperinteeseen. Rakennuksia ei saa purkaa ilman rakennusviranomaisen hyväksymää pakottavaa syytä. Ennen rakentamista sen ympäristöä merkittävästi muuttaviin toimenpiteisiin ryhtymistä tulee museoviranomaiselle varata tilaisuus lausunnon antamiseen. Kortteliin on myös merkitty suojeltava rakennus tai rakennettu ympäristö (SR), kohdenumero 205 Kuntala. Rakennuksen purkaminen on kielletty, kunnes rakennussuojelu on ratkaistu asemakaavassa. Ennen rakentamista ja sen ympäristöä merkittävästi muuttaviin toimenpiteisiin ryhtymistä tulee museoviranomaiselle varata tilaisuus lausunnon antamiseen. Numero merkinnän alapuolella viittaa rakennusinventoinnin kohdeluetteluun. Korttelin 308 itäpuolella on lähivirkistysaluetta (VL) ja eteläpuolelle on osoitettu päärata ja liikennepaikka. Radan mahdolliset melu- ja värinä Haitat on otettava huomioon asemakaavoja laadittaessa ja radan parantamistoimia suunniteltaessa.

Osayleiskaavassa suunnittelualue on osoitettu kuuluvan *Ydinkeskustan kehittämisalueeseen* (keltainen katkoviiva nro 1) ja *Äänejärven kehittämisalueeseen* (keltainen katkoviiva nro 2).

Ydinkeskustan kehittämisalueen nro 1 -merkinnän mukaan aluetta kehitetään monipuolisena työpaikkojen ja palvelujen sekä asumisen vyöhykkeenä. Turvataan päivittäistavarakaupan toimintaedellytykset ja kehitetään keskustahakuisen erikoistavarakaupan sekä kaupallisten palveluiden sijoittumisedellytykset. Katuympäristön ja julkisen tilan suunnittelussa ja toteutuksessa otetaan erityisesti huomioon kävely, pyöräily ja esteettömyys. Alueelle suunnitellaan ja toteutetaan tehokas kaupunkirakenne, laadukas kaupunkiympäristö sekä turvalliset ja sujuvat kävely- ja pyöräily-yhteydet. Keskustan vetovoimaisuutta lisätään kiinnostavilla uudisrakennuksilla sekä julkisia katu- ja aukiotiloja kehittämällä. Yksityiskohtaisemmissa suunnitelmissa rakentamisen laatuun kiinnitetään erityistä huomiota.

Äänejärven kehittämisalueen nro 2 -merkinnän mukaan aluetta kehitetään monipuolisena ja ympärivuotisenä virkistyspalveluiden, kulttuurin, matkailun ja vapaa-ajan alueena. Alueelle suunnitellaan ja toteutetaan eri väestöryhmille soveltuva kaupunkipuisto, jossa erityistä huomiota kiinnitetään monipuolisten liikunta- ja kulttuuripalvelujen sekä laadukkaan rakennetun puiston toteuttamiseen. Alue kytketään tiiviiksi, toiminnalliseksi osaksi kaupungin ydinkeskustaa. Alueen suunnittelussa ja toteutuksessa otetaan erityisesti huomioon kävely, pyöräily ja esteettömyys.

Suunnittelualue on yleiskaavassa osoitettu suuronnettomuusvaarallisen laitoksen konsultointivyöhykkeeseen (punainen katkoviiva). Suunniteltaessa riskille alttiiden toimintojen sijoittamista konsultointivyöhykkeelle tulee palo- ja pelastusviranomaiselle sekä Turvallisuus- ja kemikaalivirastolle (TUKES) varata mahdollisuus lausunnon antamiseen.



Kuva. Ote Äänekoski 2030 osayleiskaavasta. Suunnittelualueen sijainti osoitettu sinisellä ympyrällä.

4.4. Asemakaava

Suunnittelualueella on voimassa 18.4.1991, 2.4.1992, 27.7.1994, 26.11.1999, 5.10.2015 ja 29.5.2017 hyväksytyt ja vahvistetut asemakaavat.

Voimassa olevassa asemakaavassa suunnittelualueelle on kortteliin 308 osoitettu palvelurakennusten korttelialuetta merkinnällä P-1. Alueella sallitaan yksityiset ja julkiset palvelut, liike- ja toimistotilat sekä ympäristöhäiriöitä aiheuttamattomat työtilat.

Korttelin 308 tontille 2 on osoitettu kerrosluvuksi II ja rakennusoikeus tehokkuusluvulla e=0,20 sekä lisäksi seuraavat merkinnät:

- sr-7 Suojeltava rakennus. Kulttuurihistoriallisesti ja kaupunkikuvan kannalta arvokas rakennus, jonka ominaispiirteet tulee korjaus- ja muutostöissä säilyttää. Erityisesti julkisivukorjauksissa tulee käyttää alkuperäisiä tai niitä vastaavia materiaaleja. Rakennuslupaa vaativissa toimenpiteissä on kuultava museoviranomaista.
- as-2 Rakennukseen saa sijoittaa yhden, korkeintaan 60 m² suuruisen asunnon.
- rt-3 Tontin piha-alue tulee suunnitella, käsitellä ja säilyttää puutarhamaisena. Piha-alueen, istutusten, rakennusten ym. tulee olla alkuperäiseen kokonaisuuteen soveltuvia. Rakennuslupaa vaativissa toimenpiteissä on kuultava museoviranomaista.
- p Pysäköimispaikka.

Korttelin 308 tontille 3 on osoitettu kerrosluvuksi ½ II ja rakennusoikeudeksi 2000 kerrosalaneliometriä, rakennusalalle on osoitettu ju-8 -merkintä; rakennusten pääasiallisena julkisivumateriaalina tulee olla puu. Tontille on osoitettu myös ohjeellinen ajoyhteys -merkintä tontin pohjoisreunalle.

Lisäksi koko korttelin etelä- ja länsireunalle on osoitettu maisemallisesti ja luonnon monimuotoisuuden kannalta erityisen tärkeä alue (s-6), jolle on osoitettu viisi suojeltavaa puuta.

Korttelin itäpuolella on lähivirkistysaluetta (VL), johon osoitettu ohjeellinen jalankululle ja polkupyöräilylle varattu tie ja korttelin pohjoispuolella on yleisen tien aluetta ja kauttakulku- tai sisääntulotie suoja- ja näkemäalueineen -aluetta (LT).

Asemakaavassa on seuraavat yleismääräykset;

YLEISMÄÄRÄYKSET

Rakentamatta jäävät tontin osat tulee istuttaa ja pitää huolitellussa kunnossa.

Tontilla tulee säilyttää ja istuttaa puita niin, että puiden määrä on vähintään 0,5 ja pensaiden määrä vähintään 2 tontin pinta-alan 100 m² kohti.

Hulevedet tulee hoitaa kiinteistökohtaisilla järjestelyillä tontin omalla alueella.

Alueelle ei saa sijoittaa majoitustiloja.

Rakennusten suunnittelussa on huolehdittava siitä, että ympäristön ilman epäpuhtauksien siirtyminen sisätiloihin on estetty. Korttelialueen rakennuksissa tulee olla automaattisesti koneellisen ilmastoinnin sulkeva kaasunilmaisjärjestelmä erityisesti klooridioksidikaasulle. Rakennuksen ilmastoinnin pysäyttävä kytkin tulee sijoittaa pelastuslaitoksen osoittamaan paikkaan. Rakennusten raittiin ilman otto tulee sijoittaa mahdollisimman korkealle maan pinnasta.

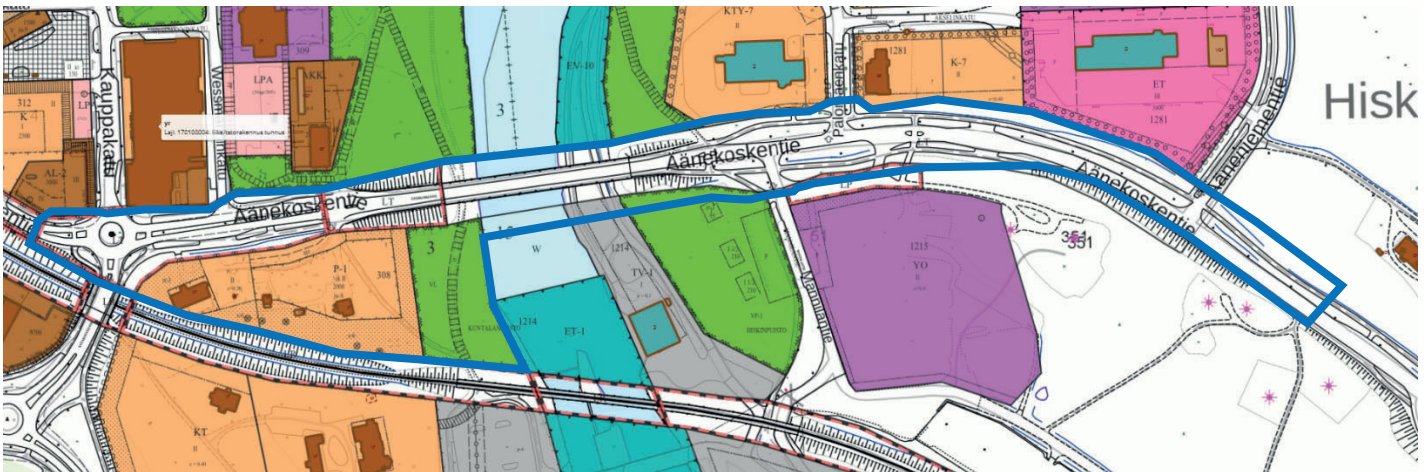
Raittiin ilman sisäänottoa ei saa sijoittaa suuronnettomuusvaarallisen laitoksen suuntaan.

Rakennusluvasta on pyydettävä pelastusviranomaisen lausunto.

Rakentajan on huolehdittava siitä, että yleisten teiden ja/tai rautatien läheisyyteen rakennettaessa melu- ja värinäolosuhteet on tarkemmin selvitetty eivätkä sallitut melutason ohjeavrot ylity. Tärinän vaikutus tulee huomioida rakennusten sijoitusratkaisuisissa.

Autopaikkojen vähimmäismäärät:

- liike- ja toimistotilat 1 ap/ 50 k-m²
- asunnot 1 ap/ asunto

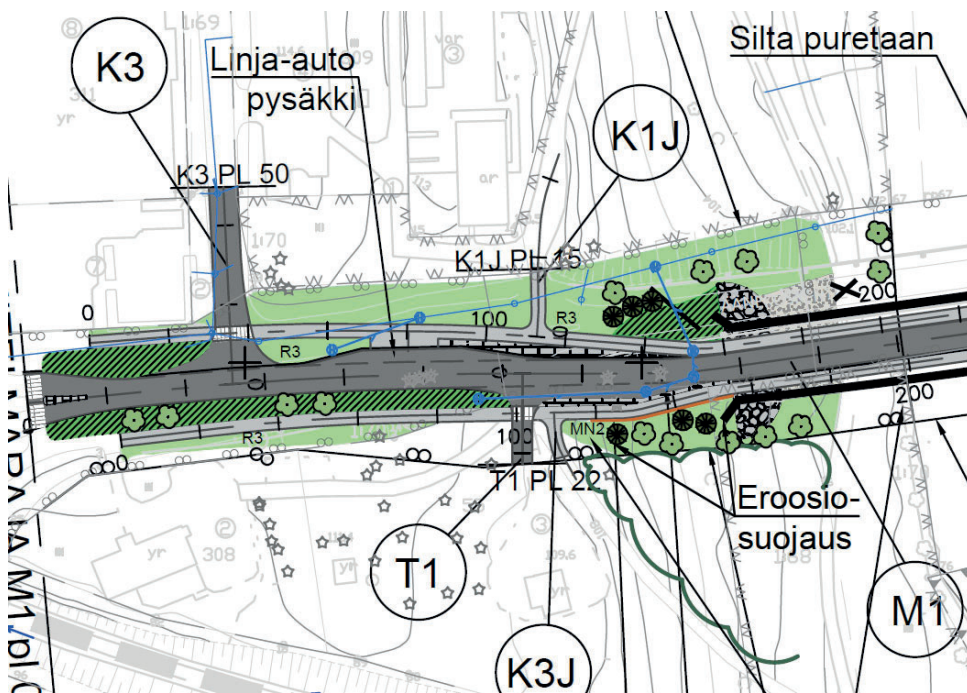
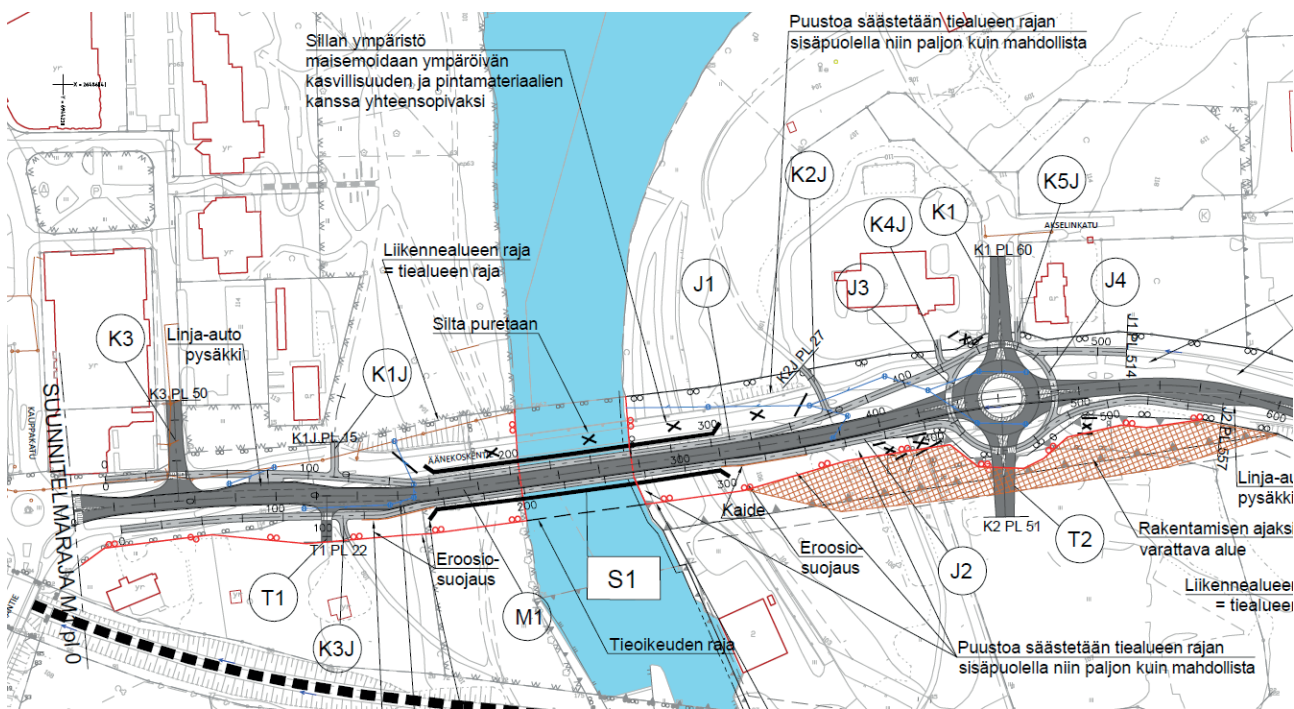


Kuva. Ote voimassa olevasta asemakaavasta. Suunnittelualue on rajattu sinisellä.

4.5. Muut suunnitelmat ja selvitykset

Tiesuunnitelma

Keski-Suomen ELY-keskuksen hankkeena tiesuunnitelman laatiminen, joka koskee Äänekosken sillan suunnittelua ja Äänekoskentien linjauksen muutoksia sillan länsi- ja itäpuolella. Tiesuunnitelma asetettiin nähtävillä 28.8.-27.9.2024 väliseksi ajaksi Keski-Suomen ELY-keskuksen toimesta.



Kuva. Otteet nähtäville asetetusta tiesuunnitelmasta (yllä) ja tiesuunnitelman ympäristösuunnitelmakartasta (alla) / Afry.

Rakennusjärjestys

Äänekosken kaupungin rakennusjärjestys on hyväksytty kaupunginvaltuustossa 11.12.2006.

Rakennuskiellot

Suunnittelualue ei ole rakennuskiellossa.

Pohjakartta

Äänekosken kaupunki ylläpitää asemakaavoitetun alueen pohjakarttaa. Pohjakartta on tarkistettu 31.1.2024.

5. ASEMAKAAVAN SUUNNITTELUN VAIHEET

5.1. Asemakaavan suunnittelun tarve

Keski-Suomen ELY-keskus on käynnistänyt maantielle 642 tiesuunnitelman laatimisen. Suunnittelu aloituskäytös on julkaistu ELY-keskuksen tietoverkossa 21.2.2023. Tiesuunnitelma koskee mm. Äänekosken sillan suunnittelun, jossa uusi silta on tavoitteena toteuttaa nykyisen sillan eteläpuolelle. Sillan sijoittuminen uuteen paikkaan aiheuttaa muutoksia Äänekoskentien linjaukseen niin sillan länsi- kuin itäpuolella. Vaikutusta kohdistuu myös korttelin 308 pohjoisosaan. Vanha silta on tarkoitus purkaa pois. Koska tiesuunnitelmia ei voi hyväksyä vastoin asemakaavaa, on Äänekosken kaupungin laadittava asemakaavan muutos mahdollistamaan uuden tiesuunnitelman toteutuminen. Vesistön itäpuolelle tuleva Äänekoskentien linjauksen muutos huomioidaan Hiskinmäen asemakaavassa kaavan hyväksymisvaiheessa.

5.2. Suunnittelun käynnistäminen ja sitä koskevat päätökset

Äänekosken kaupunginhallitus on kokouksessaan 15.1.2024 päättänyt käynnistää asemakaavan laatimisen. Vireilletulosta kuulutettiin kaupungin kotisivuilla sekä *Pikkukaupunkilainen* ja *Äänekosken kaupunkisanomat (ÄKS)* -lehdissä 31.1.2024.

5.3. Osallistuminen ja yhteistyö

5.3.1. Osalliset

Osallisia ovat kaikki, jotka tuntevat itsensä osallisiksi. MRL 62 §:n mukaan osallisia ovat alueen maanomistajat ja ne, joiden asumiseen, työntekoon tai muihin oloihin kaava saattaa huomattavasti vaikuttaa, sekä ne viranomaiset ja yhteisöt, joiden toimialaa suunnittelussa käsitellään. Osallisilla on mahdollisuus osallistua kaavan valmisteluun, esimerkiksi arvioida kaavan vaikutuksia ja lausua kirjallisesti tai suullisesti mielipiteensä, tai jättää muistutuksia kaavaehdotuksesta.

Viranomaisia ovat Keski-Suomen elinkeino-, liikenne- ja ympäristökeskus, Keski-Suomen liitto, Keski-Suomen pelastuslaitos, Keski-Suomen museo, Museovirasto, Väylävirasto sekä Äänekosken kaupunkirakennelautakunta ja ympäristölautakunta. Muita toimijoita alueella ovat Äänekosken Energia Oy.

5.3.2. Vireilletulo

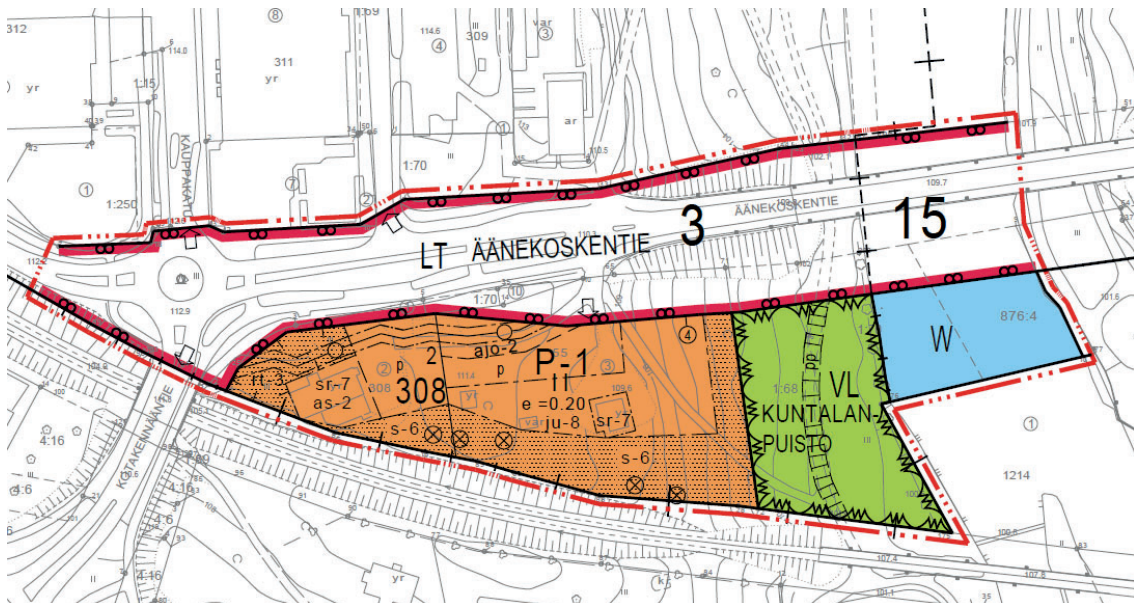
Hanke on käynnistetty kaupungin toimesta mahdollistamaan Keski-Suomen ELY-keskuksen laadinnassa olevan tiesuunnitelman hyväksyminen. Äänekosken kaupunginhallitus 15.1.2024 päätti käynnistää asemakaavan laatimisen. Vireilletulosta kuulutettiin 31.1.2024 kaupungin kotisivuilla sekä *Pikkukaupunkilainen* ja *Äänekosken kaupunkisanomat (ÄKS)* -lehdissä.

Kaavan vireilletulosta on ilmoitettu kaupungin kotisivuilla ja ilmoituslehdissä. Osallistumis- ja arviointisuunnitelma on kaavaselostuksen liitteenä (Liite 1). Osallistumis- ja arviointisuunnitelmaa päivitetään ja täydennetään tarvittaessa kaavaa valmisteltaessa.

5.3.3. Osallistuminen ja vuorovaikutusmenettelyt

Vireilletulon kuuluttamisen yhteydessä kaavan osallistumis- ja arviointisuunnitelma asetettiin nähtäville 31.1. – 1.3.2024 väliseksi ajaksi kaupungin kotisivulle ja kaupungintalon aulaan.

Kaavaluonnosaineiston nähtävillä olosta osallisia ja kuntalaisia tiedotettiin kaupungin kotisivuilla ja kuu-
lutuslehdessä. Kaavaluonnosaineisto asetettiin julkisesti nähtäville MRL 62 § ja MRA 30 § mukaisesti 20.3. - 19.4.2024 väliseksi ajaksi. Kaavaluonnoksesta pyydettiin lausunnot Keski-Suomen ELY-keskuk-
selta, Keski-Suomen museolta ja Äänekosken Energia Oy:ltä.

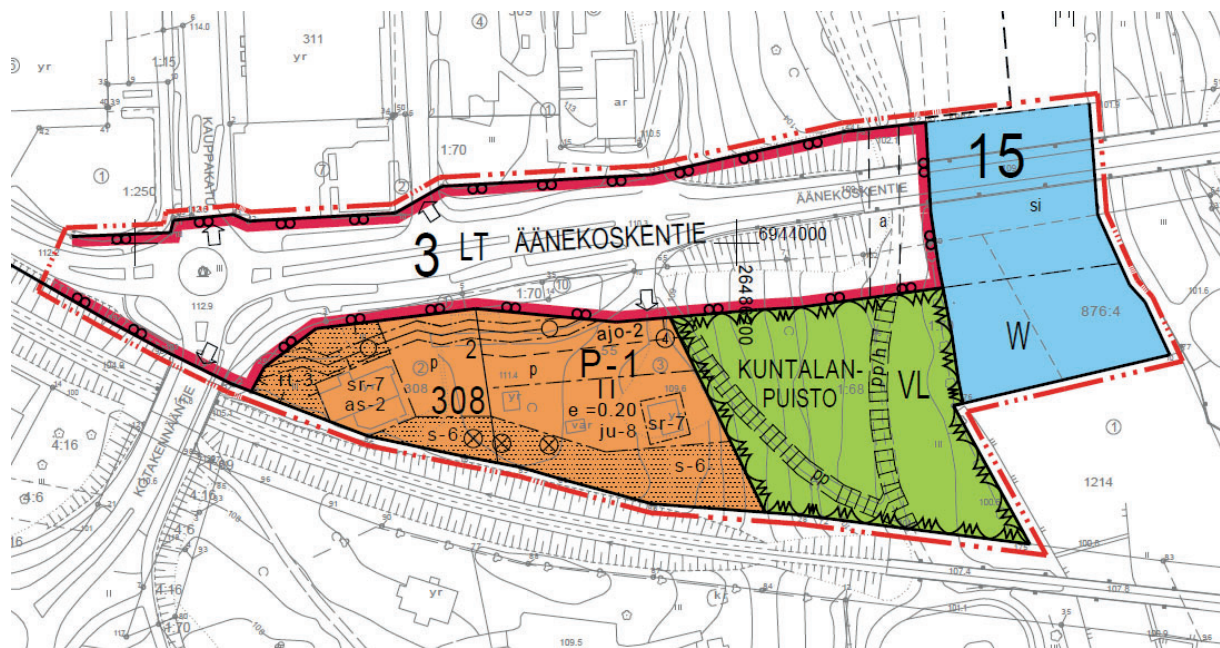


Kuva. Ote 11.3.2024 päivätystä kaavaluonnoksesta.

Luonnosvaiheen palaute: Kaavaluonnoksesta saatiin kolme (3) lausuntoa, kirjallisia mielipiteitä ei jätetty. Tulleet lausunnot ja niihin laaditut vastineet on sisällytetty kaavaselostuksen liitteenä olevaan vuorovaiutusraporttiin (Liite 3).

Kaavaehdotus

Kaavaehdotus valmisteltiin luonnosvaiheessa saatu palaute huomioiden. Lisäksi tiesuunnitelmaa on jouduttu muuttamaan kesän 2024 aikana. Muutetut suunnitelmat huomioitiin kaavaehdotuksen valmistelussa. Sillan merkintätapa muutettiin kaavakartalle Keski-Suomen ELY-keskuksen lausunnon pohjalta. Tontin 4 osalta oli tarpeen tarkastella tontin kokoa, rakennusoikeuden määrää, istutettavan alueen rajausta sekä kulkuyhteyksiä ja paikoitusalueita. Kulkuyhteydet osoitetaan kokonaisuudessaan lähivirkistysalueelle tontin sijaan. Yleismääräyksiä täydennettiin huomioiden koko korttelin kulttuurihistoriallinen arvo.



Kuva. Ote 16.9.2024 päivätystä kaavaehdotuksesta.

Kaavaehdotus asetetaan julkisesti nähtäville 30 päivän ajaksi MRL 65 § ja MRA 27 § mukaisesti kaupunginhallituksen päätöksellä. Kaavaehdotuksen nähtäville asettamisesta kuulutetaan kaupungin kuu-
lutuslehdissä sekä www-sivuilla. Lisäksi suunnittelualan maanomistajille lähetetään kirje kaavaehdo-
tuksen nähtäville asettamisesta. Kaavaehdotuksesta pyydetään lausunnot viranomaisilta ja muilta toi-
mijoilta. Osallisilla on mahdollisuus jättää nähtävilläolon aikana muistutuksensa kaava-aineistosta.

Ehdotusvaiheen palaute: Kaavaehdotuksesta saatiin kolme (3) lausuntoa, kirjallisia muistutuksia saatiin yksi (1). Tulleet lausunnot ja niihin laaditut vastineet on sisällytetty kaavaselostuksen liitteenä olevaan vuorovaikutusraporttiin (Liite 3).

Kaavaehdotuksen nähtävilläolon jälkeen kaavaan sisällytettiin mukaan maantien aluetta (LT) vesistön itäpuolelta. Kaavaan laajennetun maantien alue on ollut aikaisemmin mukana Hiskinmäen asemakaavaehdotuksessa. Koska Hiskinmäen asemakaavaehdotus ei samanaikaisesti tämän asemakaavan kanssa edennyt kaupunginvaltuuston käsiteltäväksi, jouduttiin maantien osuutta ottamaan mukaan tähän kaavaan. Tiesuunnitelma tulee siten mahdolliseksi hyväksyä, kun sen mukainen maantien alue kokonaisuudessaan käsitellään tässä kaavaratkaisussa. Koska asemakaavan muutos Viiskulmasta Äänekosken sillalle on tavoitteellisesti laadittu ainoastaan maantien 642 (Äänekoskentie) tiesuunnitelman hyväksymistä varten, on tarkoituksenmukaista ottaa ehdotuksen nähtävillä olleen tiesuunnitelman alue mukaan hyväksyttävään asemakaavaan.

Kaavan hyväksymisestä päättää Äänekosken kaupungin hallintosäännön mukaan Äänekosken kaupunginvaltuusto. Kaavan hyväksymisen yhteydessä hyväksytään myös kaavan yhteydessä laaditut tonttijakokartat (tonttijako). Kaavan hyväksymisestä kuulutetaan kaupungin ilmoitustaululla, *Pikkukaupunkilainen* ja *Äänekosken kaupunkisanomat* -lehdissä sekä kaupungin kotisivuilla. Kaupunginvaltuusto on hyväksynyt asemakaavan kokouksessaan 9.12.2024 § ___.

5.3.4. Viranomaisyhteistyö

Aloitusvaiheen viranomaisneuvottelua ei ollut tarpeen järjestää. Kaavan lähtökohtana olleen tiesuunnitelman valmisteluun on osallistunut Keski-Suomen ELY-keskuksen ja Äänekosken kaupungin eri toimialojen viranhaltijoita sekä metsäyhtiön edustajia.

5.4. Asemakaavan tavoitteet

5.4.1. Lähtökohta-aineiston antamat tavoitteet

Äänejärven ylittävä Äänekosken silta on nykyisellään kapasiteetiltaan rajoitettu ja silta tullaan uusimaan. Sillan uusimisella pyritään vastaamaan alueen teollisuuden tarpeisiin. Keski-Suomen ELY-keskus on aloittanut Äänekosken sillan suunnittelun, jossa uusi silta on tavoitteena toteuttaa nykyisen sillan eteläpuolelle. Sillan sijoittuminen uuteen paikkaan aiheuttaa muutoksia Äänekoskentien linjaukseen niin sillan länsi- kuin itäpuolella. Vaikutusta kohdistuu myös korttelin 308 pohjoisosaan Äänekoskentien uudesta linjauksesta johtuen. Koska tiesuunnitelmaa ei voida hyväksyä vastoin asemakaavaa, on Äänekosken kaupungin laadittava asemakaavan muutos mahdollistamaan uuden tiesuunnitelman toteutuminen. Vesistön itäpuolelle tuleva Äänekoskentien linjauksen muutos huomioidaan Hiskinmäen asemakaavassa kaavan hyväksymisvaiheessa.

5.4.2. Prosessin aikana syntyneet tavoitteet, tavoitteiden tarkentuminen

Tiesuunnitelmiin tehtiin prosessin aikana muutoksia, jotka vaikuttavat myös kaavaratkaisuun. Rakentamisen alueen pienentäminen toisella tontilla vaikuttaa myös rakennusoikeuden määrään, joka näin ollen tarkentuu kohtuullisemmaksi suhteessa luonnosvaiheessa olleeseen rakennusoikeuteen. Säilytettävien kulkuyhteyksien osalta tarkentui kaavamerkinnyt Äänekoskentien eteläpuolella.

5.5. Vaihtoehtojen arviointi ja vertailu

Kaava perustuu pitkälti voimassa olevan asemakaavan uudelleen tarkasteluun päivittäen korttelialueet ja kiinteistönmuodostus uuden tielinjauksen mukaisesti. Näin ollen suhteellisen pienelle suunnittelualueelle ei ole laadittu erikseen vaihtoehtotarkasteluja.

6. ASEMAKAAVAN KUVAUS

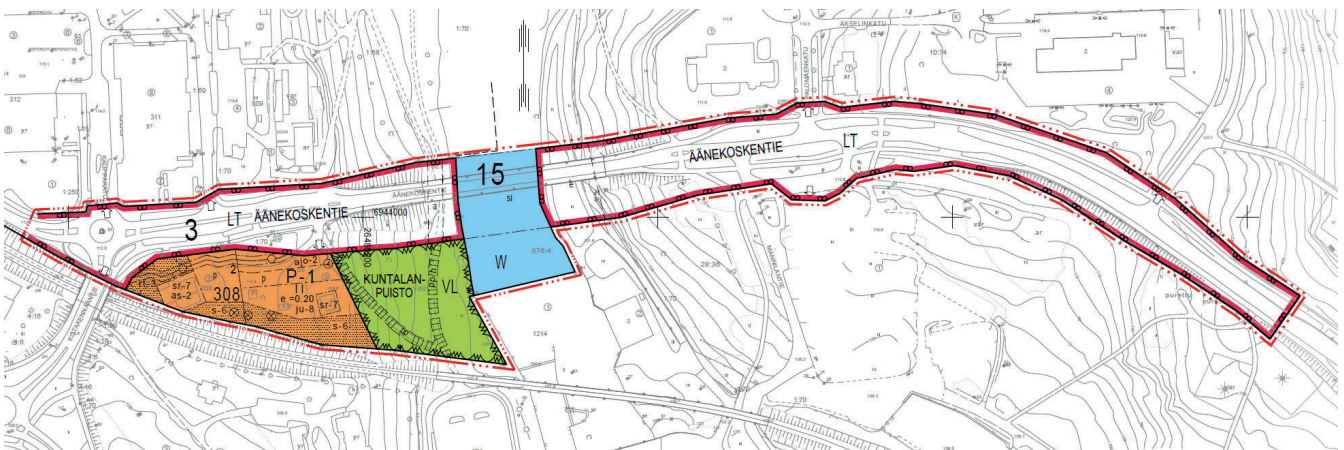
6.1. Kaavan rakenne

Kaava-alueen maankäyttöratkaisut sijoittuvat aivan seututien 642 (Äänekoskentie) välittömään läheisyyteen Äänekoskentien eteläpuolella olevaan kortteliin 308 ja viereisiin lähivirkistys- ja vesialueisiin.

Kaavalla osoitetaan Äänekoskentien maantien aluetta ja korttelialueita tien eteläpuolelle kaupungin ja yksityisen omistamille maa-alueille palvelurakennusten korttelialuetta, lähivirkistys- sekä vesialuetta.

Kaava-alueen katurakenne noudattaa toteutunutta verkostoa, eikä uusia katuja esitetä uuden tielinjauksen muutoksen lisäksi. Maantien alue osoitetaan laadinnassa olleen tiesuunnitelman laajuudessa.

Metsäistä viherympäristöä on säilytetty Kuntalan puistossa.



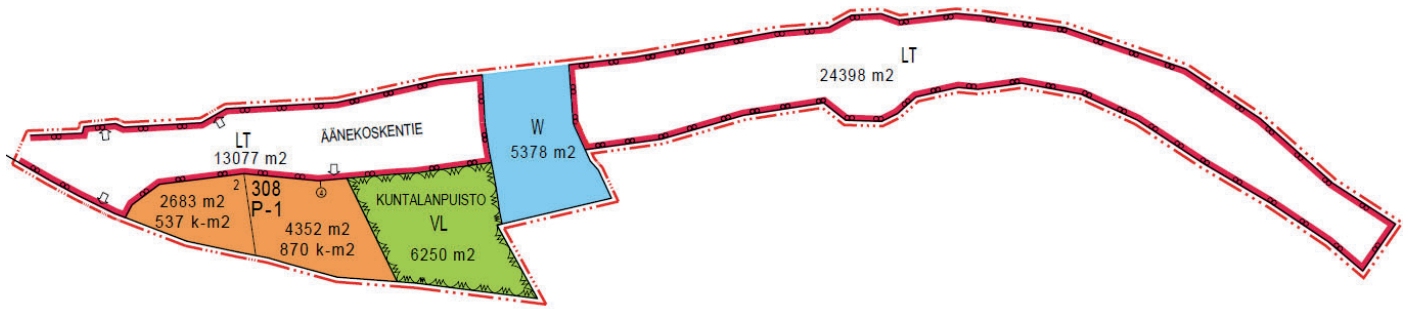
Kuva. Ote 2.12.2024 päivätystä kaupunginvaltuuston hyväksyttäväksi valmistellusta kaavakartasta.

6.1.1. Mitoitus

Kaava-alueeseen sisältyy kaavamutosta noin 5,22 ha ja asemakaavan laajennusta maantien osalta noin 0,4 ha. Kaavassa on osoitettu rakentamiseen varattuja korttelialueita yhteensä noin 0,7 ha (P-1), rakennusoikeus on osoitettu tontitehokkuusluvulla $e = 0,20$ (1407 k-m²). Maantien aluetta on osoitettu kokonaisuudessaan noin 3,7 ha, lähivirkistysaluetta noin 0,62 ha ja vesialuetta noin 0,54 ha. Tarkemmin pinta-alat kaavaselostuksen liitteenä olevassa asemakaavan seurantalomakkeessa.

Taulukossa esitetty tonttien ja muiden asemakaavassa muodostuvien alueiden pinta-alat.

Alue	Pinta-ala (ha)	Rakennusoikeus (k-m ²)	Tehokkuus
P-1	0,7035	1407	0,20
LT	3,7475		
VL	0,6250		
W	0,5378		
Yhteensä	5,6138	1407	



Kuva. Asemakaavan muutoksella muodostuvien alueiden pinta-alat ja tonttikohtaiset rakennusoikeudet.

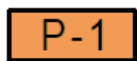
6.2. Ympäristön laatua koskevien tavoitteiden toteutuminen

Kaavamuutoksen laatiminen perustuu Keski-Suomen ELY-keskuksen maantie ja silta hankkeeseen. Siltaa ja maantien muutosta varten selvityksiä ympäristöön on tehty tiesuunnitelman laatimisen yhteydessä. Kaavassa hyödynnetään tiesuunnitelmaa varten laadittuja selvityksiä.

6.3. Aluevaraukset

Kaava-alueen maantien aluevaraukset pohjautuvat uuden sillan rakentamisen mukaisiin tiesuunnitelman linjauksiin. Äänekoskentien uuden linjauksen vuoksi myös korttelin 308 pohjoisosaa muutetaan tiesuunnitelman vaatimaan aluevaraukseen.

Korttelialueet

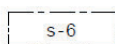


Palvelurakennusten korttelialue. Alueella sallitaan yksityiset ja julkiset palvelut, liike- ja toimistotilat sekä ympäristöhäiriöitä aiheuttamattomat työtilat.

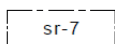
P-1 -merkinnällä on osoitettu kortteli 308. Kerrosluku II ja rakennusoikeus on osoitettu tonttitehokkuusluvulla $e=0.20$. Tonteille on osoitettu johtorasite ja pysäköimispaikat osa-alue -merkinnöin.

Suojeltavat rakennukset sr-7 -merkinnällä on osoitettu vanha kaupunginmuseo, joka toimii nykyään ruokaravintolana sekä paikalle siirretty Hiskinmökki.

Korttelin s-6 -alueelle on osoitettu alueella suojeltavat puut.



Maisemallisesti ja luonnon monimuotoisuuden kannalta erityisen tärkeä alue. Alue tulee säilyttää puustoisena maisemakuvan säilymistä varten.

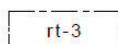


Suojeltava rakennus. Kulttuurihistoriallisesti ja kaupunkikuvan kannalta arvokas rakennus, jonka ominaispiirteet tulee korjaus- ja muutostöissä säilyttää. Erityisesti julkisivukorjauksissa tulee käyttää alkuperäisiä tai niitä vastaavia materiaaleja. Rakennuslupaa vaativissa toimenpiteissä on kuultava museoviranomaista.

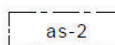
ju-8

Rakennusten pääasiallisena julkisivumateriaalina tulee olla puu.

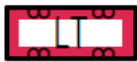
Tontille 2 on osoitettu kaavamääräykset rt-3 ja as-2.



Tontin piha-alue tulee suunnitella, käsitellä ja säilyttää puutarhamaisena. Piha-alueen, istutusten, rakennusten ym. tulee olla alkuperäiseen kokonaisuuteen soveltuvia. Rakennuslupaa vaativissa toimenpiteissä on kuultava museoviranomaista.



Rakennukseen saa sijoittaa yhden, korkeintaan 60 m² suuruisen asunnon.



Maantien alue.

LT-merkinnällä on osoitettu Äänekoskentie ajo- ja kevyen liikenteen väylineen. Ajoneuvoliittymän likimääräiset sijainnit on osoitettu nuolilla.



Lähivirkistysalue.

VL -merkinnällä on osoitettu Kuntalanpuisto, johon on osoitettu jalankululle ja polkupyöräilylle jo toteutunut käytössä oleva yhteys lähivirkistysalueen kautta.

6.4. Kaavamerkinnot ja -määräykset

YLEISMÄÄRÄYKSET

Korttelin 308 rakentamisessa tulee huomioida olemassa oleva rakennettu rakennuskanta ja sen kulttuurihistorialliset piirteet. Uutta rakennettaessa tulee suunnittelussa huomioida rakennusten sopivuus korttelikonaisuuteen niin värityksen, materiaalien kuin ulkomuodon osalta. Rakentamatta jäävät tontin osat tulee istuttaa kulttuurihistoriallisesti rakennetun ympäristön tyyliin sopivin kasvein. Istutettavat alueet tulee pitää huolitellussa kunnossa. Kulkuväylien toteuttamisessa tulee kiinnittää huomiota niiden muotoihin ja materiaaleihin, jotta ne soveltuvat koko korttelialueen kokonaisuuteen.

Tontilla tulee säilyttää ja istuttaa puita niin, että puiden määrä on vähintään 0,5 ja pensaiden määrä vähintään 2 tontin pinta-alan 100 m² kohti.

Hulevedet tulee hoitaa kiinteistökohtaisilla järjestelyillä tontin omalla alueella.

Alueelle ei saa sijoittaa majoitustiloja.

Rakennusten suunnittelussa on huolehdittava siitä, että ympäristön ilman epäpuhtauksien siirtyminen sisätiloihin on estetty. Korttelialueen rakennuksissa tulee olla automaattisesti koneellisen ilmastoinnin sulkeva kaasunilmaisjärjestelmä erityisesti klooridioksidikaasulle. Rakennuksen ilmastoinnin pysäyttävä kytkin tulee sijoittaa pelastuslaitoksen osoittamaan paikkaan. Rakennusten raittiin ilman otto tulee sijoittaa mahdollisimman korkealle maan pinnasta.

Raittiin ilman sisäänottoa ei saa sijoittaa suuronnettomuusvaarallisen laitoksen suuntaan.

Rakennusluvasta on pyydettävä pelastusviranomaisen lausunto.

Rakentajan on huolehdittava siitä, että yleisten teiden ja/tai rautatien läheisyyteen rakennettaessa melu- ja värinäolosuhteet on tarkemmin selvitetty eivätkä sallitut melutason ohjearvot ylity. Tärinän vaikutus tulee huomioida rakennusten sijoitusratkaisuisissa.

Autopaikkojen vähimmäismäärät:

- | | | |
|---|-------------------------|---------------------------|
| - | liike- ja toimistotilat | 1 ap/ 50 k-m ² |
| - | asunnot | 1 ap/ asunto |

6.5. Nimistö

Asemakaavassa esitetään toteutunutta nimistöä, *Äänekoskentie* ja *Kuntalanpuisto*. Uutta nimistöä ei asemakaavalla muodostu.

7. KAAVAN VAIKUTUKSET

Kaavaa laadittaessa selvitetään suunnitelman toteutumisen aiheuttamia vaikutuksia. Vaikutusten arviointia tehdään läpi kaavaprosessin sitä täydentäen ja tarkentaen. Vaikutusten arvioinnissa lähtökohtana on kaavan toteuttamisen vaikutusten vertailu nykytilaan. Vaikutusten selvittäminen perustuu alueelta käytössä oleviin perustietoihin, alueella suoritettuihin maastokäynteihin, aluetta koskeviin selvityksiin ja suunnitelmiin, osallisilta saataviin lähtötietoihin, lausuntoihin ja muistutuksiin sekä laadittavien suunnitelmien ympäristöä muuttavien ominaisuuksien analysointiin.

Asemakaavan muutoksen osalta on sovellettu lain maankäyttö- ja rakennuslain muuttamisesta 432/2023 voimaan tullessa voimassa olleita säännöksiä.

7.1. Ihmisten elinoloihin ja elinympäristöön

Kaava laaditaan johtuen Keski-Suomen ELY-keskuksen tavoitteista uuden sillan ja tielinjauksen toteuttamiseksi. Vaikutuksia tulee sitä kautta tiesuunnitelman laadinnan yhteydessä. Uusi tielinjaus ja silta muuttavat vähäisessä määrin läheisen asuinkerrostalon ympäristöä rauhallisemmaksi liikenteen siirtymässä sijansa pois päin rakennuksesta. Suurimmat vaikutukset ajoittuvat rakentamisen aikaan, kun siltaa ja Äänekoskentien uutta linjausta tehdään. Lähiasukkaille aiheutuu rakentamisesta todennäköisesti melua ja pölyä. Työmatkaliikenteen sujuvuuteen tulee todennäköisesti olemaan vaikutuksia.

7.2. Rakennettu ympäristö ja yhdyskuntarakenne

Uuden sillan ja tielinjauksen myötä vaikutuksia tulee kaikille niille toimijoille, joiden infraa Äänekoskentien ja sillan alueelle sijoittuu. Asia huomioidaan tiesuunnitelmaa laadittaessa. Kortteliin 308 kohdistuu vaikutusta toisen tontin osalta, kun sen pinta-ala pienenee tielinjauksen siirtymässä etelämpään. Tontilla sijaitsee vanhaa rakennuskantaa, joka on siirretty muualta. Lisärakennusten sijoittamiselle voi muutoksen myötä olla haastetta. Korttelissa 308 tontille 2 ei vaikutuksia tielinjauksen siirrosta muodostu, sillä tontti säilyy nykyisen muotoisena. Tontille olevan ajoyhteyden osalta tarkentuu liittymän sijoittuminen, mutta kulku tapahtuu edelleen tontin 4 kautta. *Kuntalanpuistossa* oleva sorapintainen valaistu kevyen liikenteen väylä osoitetaan kaavamuutoksella kokonaisuudessaan viheralueelle, kun se voimassa olevassa asemakaavassa on osittain tontin puolella. Muutos selkeyttää *Kuntalanpuiston* merkitystä ja kevyen liikenteen väylän säilymismahdollisuuksia.

7.3. Maisema-, kulttuuri- ja luonnonympäristö

Maisemalliset vaikutukset kohdistuvat pääosin siltamuutokseen. Vanha silta tullaan purkamaan ja uusi nykyaikainen silta rakennetaan vanhan eteläpuolelle. Maisema tulee muuttumaan, mikä on huomioitu tiesuunnitelman laadinnan yhteydessä tehdyssä maisemaselvityksessä.

Kortteliin 308 on rakentunut vanhaa rakennuskantaa, vanhaa hirsijulkisivua punamulta ja keltamulta maalattuna. Hiskinmökki ja sauna on rakennettu/toteutettu alueelle historia huomioiden, vaikka voimassa olevassa asemakaavassa ei tarkemmin sitä ole ohjattu. Kaavamuutoksen yhteydessä korttelin 308 rakentamista ohjataan tarkemmin mm. kaavan yleismääräyksiin huomioimaan olemassa oleva vanha rakennuskanta ja viherympäristö. Esimerkiksi kulkuväylät ohjataan toteuttamaan siten, että muodot ja materiaalit sopivat kulttuurihistorialliseen kokonaisuuteen. Tontin 4 osalta Äänekosken kaupungilla on avain asema alueen kehittämisessä, sillä tontti ja sillä olevat rakennukset ovat kaupungin omistuksessa ja aluetta on tarkoitus kehittää kulttuurihistoria huomioiden.

7.4. Liikenne

Silta- ja tiemuutosten rakentamisen aikana tulee todennäköisesti sujuvuusongelmaa mm. työpaikkaliikenteelle. Edelleen olemassa olevat liittymät säilyvät, joten siltä osin ei liikenteellistä muutosta Viiskulman ja sillan välille tule. Muutos kohdistuu kevyen liikenteen verkkoon, jossa yksi suojatie jää kokonaan pois. Bussipysäkki Äänekoskentien eteläpuolella tulee siirtymään jonkin verran idän suuntaan, jolloin

nyt olemassa olevaa suojatietä ei voida säilyttää. Suojatiet sijaitsevat jatkossa Viiskulman liikenneympyrässä ja Palomäenkadun kohdalle rakennettavassa liikenneympyrässä.

Korttelin 309 tontin 3 pelastustie tulee säilymään siten, että Äänekoskentieltä on suora pääsy rakennuksen taakse pelastusajoneuvoja varten toteutetulle alueelle. Pelastustie on tärkeä korkean kerrostalon pelastustoimen hoitamiseksi ja sovittu aikoinaan rakennusluvan yhteydessä. Siltä osin tiesuunnitelmalla ja kaavaratkaisulla ei ole vaikutuksia korttelin 309 toiminnoille. Tiesuunnitelman laatimisen yhteydessä kevyen liikenteen väylä tulee toteutettavaksi pelastusajoneuvot kantavien rakentein.

7.5. Sosiaaliset vaikutukset

Kaavamuutoksella ei nähdä olevan suuria sosiaalisia vaikutuksia, sillä nykyinen tie- ja kevyen liikenteen verkosto säilyy, vaikka linjaukseen tuleekin pientä muutosta.

7.6. Ilmastonmuutos / ilmastonmuutoksen huomioiminen

Kaavamuutoksella maantien alue jonkin verran laajenee ja lähivirkistysalueen pinta-ala kasvaa.

7.7. Taloudelliset vaikutukset

Tielinjauksesta ja uuden sillan rakentamisesta aiheutuu taloudellisia kustannuksia, joista vastaa suurelta osin ELY-keskus. Korttelialueelta poistuu rakennusoikeutta pienentyvän tontin osalta, toki tontille ei suurta rakentamista tulevaisuudessa olisi todennäköisesti toteutettukaan.

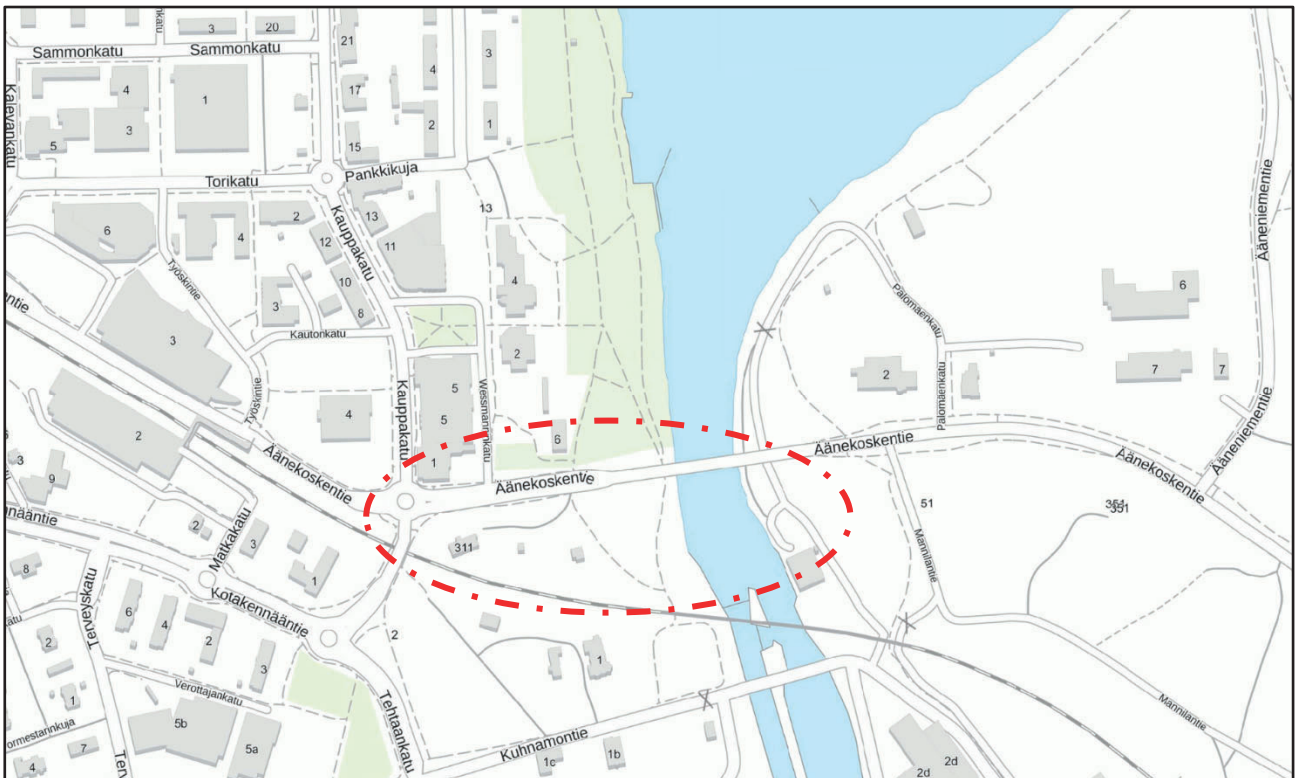
8. ASEMAKAAVAN TOTEUTUS

Kaavan toteuttaminen voidaan aloittaa kaavan saatua lainvoiman. Alueella on laadittu asemakaavan yhteydessä sitova tonttijako tontille 4. Alueen toteutuksen seurannasta vastaa ensisijaisesti rakennusvalvontaviranomainen. Alueelle ei ole laadittu erillistä, rakentamista ohjaavaa rakennustapaohjetta.

ASEMAKAAVAN MUUTOS VIISKULMASTA ÄÄNEKOSKEN SILLALLE

OSALLISTUMIS- JA ARVIOINTISUUNNITELMA (MRL 63 §)

15.1.2024/ 11.3.2024/ 16.9.2024



1. SUUNNITTELUALUE

Suunnittelualueena on Äänekosken keskustan kaupunginosassa 3 sijaitsevan Kauppakadun ja Äänekoskentien risteysalueen liikenneympyrän ja Äänekosken sillan välinen maantien alue. Tielinjauksen siirtyessä etelän suuntaan, kaavamuutoksessa on mukana 3. kaupunginosan kortteli 308 ja vesialuetta. Suunnittelualueen pinta-ala on noin 3,17 ha. Suunnittelualueen sijainti ja rajaus on esitetty kansilehdellä. Rajaus voi täsmentyä suunnittelun edetessä.

2. SUUNNITTELUN LÄHTÖKOHDAT JA TAVOITTEET

Keski-Suomen ELY-keskus on aloittanut Äänekosken sillan suunnittelun, jossa uusi silta on tavoitteena toteuttaa nykyisen sillan eteläpuolelle. Sillan sijoittuminen uuteen paikkaan aiheuttaa muutoksia Äänekoskentien linjaukseen niin sillan länsi- kuin itäpuolella. Vanha silta on tarkoitus purkaa pois. Koska tiesuunnitelmia ei voi hyväksyä vastoin asemakaavaa, on Äänekosken kaupungin laadittava asemakaavan muutos mahdollistamaan uuden tiesuunnitelman toteutuminen. Vesistön itäpuolelle tuleva Äänekoskentien linjauksen muutos huomioidaan Hiskinmäen asemakaavassa kaavan hyväksymisvaiheessa.

Äänekosken kaupunginhallitus on 15.1.2024 § 10 päättänyt käynnistää asemakaavan muutoksen Viiskulmasta Äänekosken sillalle ja saattaa vireille asettamalla hanketta kuvaavan osallistumis- ja arviointisuunnitelman nähtäville MRL 63 § mukaisesti.

3. SUUNNITTELUTILANNE

3.1. Valtakunnalliset alueidenkäyttötavoitteet

Valtakunnalliset alueidenkäyttötavoitteet ovat osa maankäyttö- ja rakennuslain mukaista alueidenkäytön suunnittelujärjestelmää. Tavoitteilla varmistetaan, että valtakunnallisesti merkittävät asiat huomioidaan kaavoituksessa ja valtion viranomaisten toiminnassa. Alueidenkäyttötavoitteiden avulla taitetaan yhdyskuntien ja liikenteen päästöjä, turvataan luonnon monimuotoisuutta ja kulttuuriympäristön arvoja sekä parannetaan elinkeinojen uudistumismahdollisuuksia. Niillä myös sopeudutaan ilmastomuutoksen seurauksiin ja sään ääri-ilmiöihin.

Valtioneuvoston 14.12.2017 päättämät valtakunnalliset alueidenkäyttötavoitteet jakautuvat viiteen kokonaisuuteen:

1. Toimivat yhdyskunnat ja kestävä liikkuminen
2. Tehokas liikennejärjestelmä
3. Terveellinen ja turvallinen elinympäristö
4. Elinvoimainen luonto- ja kulttuuriympäristö sekä luonnonvarat
5. Uusiutumiskykyinen energiahuolto

3.2. Maakuntakaava

Keski-Suomen tarkistettu maakuntakaava on hyväksytty maakuntavaltuustossa 1.12.2017 ja se on tullut voimaan 26.1.2018. Koko Keski-Suomi on maakuntakaavassa osoitettu biotalouteen tukeutuvaksi alueeksi. Äänekosken ja Suolahden taajamat muodostavat alueen seutukeskuksen / kuntakeskuksen (ruskea ympyrä), jonka sisälle suunnittelualue sijoittuu. Suunnittelualue on keskustatoimintojen aluetta pu-nainen C-alue. Lisäksi alue on kulttuuriympäristön vetovoima-alue (ruskea vinorasteri).



Kuva 1. Ote tarkistetusta Keski-Suomen maakuntakaavasta. Suunnittelualueen sijainti on osoitettu sinisellä nuolella.

Keski-Suomen maakuntakaava 2040

Keski-Suomen liitto käynnisti maakuntakaavan päivityksen loppuvuodesta 2020. Päivitys koskee koko Keski-Suomen maakunnan aluetta, Kuhmoinen pois lukien. Maakuntakaava päivitetään Keski-Suomen liiton rullaavan maakuntakaavoituksen periaatteiden mukaisesti. Rullaavassa maakuntakaavoituksessa voimassa olevaa maakuntakaavaa muutetaan kertyneiden muutostarpeiden mukaan. Kaavasta käytetään nimeä Keski-Suomen maakuntakaava 2040. Maakuntavaltuusto hyväksyi 8.12.2023 kaavaehdotuksen, joka käsitteli seudullisesti merkittävää tuulivoimatuotantoa ja liikenteen muutostarpeita. Lisäksi tarkasteltiin hyvinvoinnin aluerakennetta. Maakuntakaava 2040 muuttaa ja täydentää voimassa olevaa maakuntakaavaa näiden teemojen osalta, muilta osin 28.1.2020 lainvoimaan saanut Keski-Suomen maakuntakaava jää voimaan sellaisenaan. 8.12.2023 hyväksytty Keski-Suomen maakuntakaava 2040 on kuulutettu voimaan 19.3.2024.

Suunnittelualueen osalta ei esitetty muutoksia voimassa olevaan maakuntakaavaan.

3.3. Yleiskaava

Äänekoski 2030 osayleiskaava on hyväksytty kaupunginvaltuustossa 29.5.2017.

Osayleiskaavassa suunnittelualue on osoitettu kuuluvan Ydinkeskustan kehittämisalueeseen (keltainen katkoviiva nro 1) ja Äänejärven kehittämisalueeseen (keltainen katkoviiva nro 2).

Ydinkeskustan kehittämisalueen nro 1 merkinnän mukaan aluetta kehitetään monipuolisena työpaikkojen ja palvelujen sekä asumisen vyöhykkeenä. Turvataan päivittäistavarakaupan toimintaedellytykset ja kehitetään keskustahakuisen erikoistavarakaupan sekä kaupallisten palveluiden sijoittumisedellytykset. Katuympäristön ja julkisen tilan suunnittelussa ja toteutuksessa otetaan erityisesti huomioon kävely, pyöräily ja esteettömyys. Alueelle suunnitellaan ja toteutetaan tehokas kaupunkirakenne, laadukas kaupunkiympäristö sekä turvalliset ja sujuvat kävely- ja pyöräily-yhteydet. Keskustan vetovoimaisuutta lisätään kiinnostavilla uudisrakennuksilla sekä julkisia katu- ja aukiotiloja kehittämällä. Yksityiskohtaisemmissa suunnitelmissa rakentamiseen laatuun kiinnitetään erityistä huomiota.

Äänejärven kehittämisalueen nro 2 merkinnän mukaan aluetta kehitetään monipuolisena ja ympärivuotisena virkistyspalveluiden, kulttuurin, matkailun ja vapaa-ajan alueena. Alueelle suunnitellaan ja toteutetaan eri väestöryhmille soveltuva kaupunkipuisto, jossa erityistä huomiota kiinnitetään monipuolisten liikunta- ja kulttuuripalvelujen sekä laadukkaan rakennetun puiston toteuttamiseen. Alue kytketään tiiviiksi, toiminnalliseksi osaksi kaupungin ydinkeskustaa. Alueen suunnittelussa ja toteutuksessa otetaan erityisesti huomioon kävely, pyöräily ja esteettömyys.

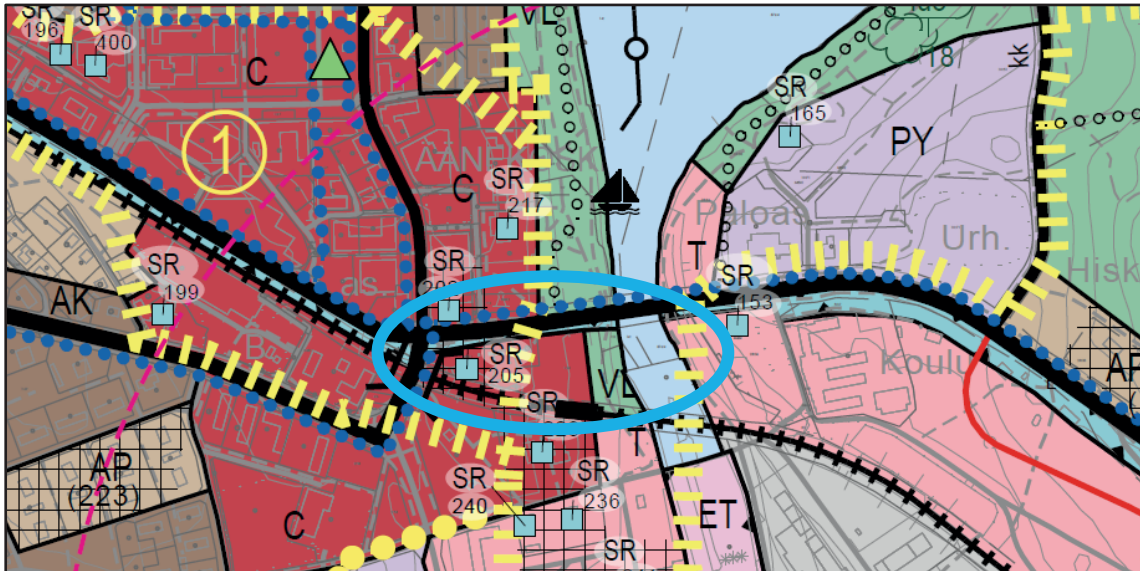
Suunnittelualue on yleiskaavassa osoitettu suuronnettomuusvaarallisen laitoksen konsultointivyöhykkeeseen (punainen katkoviiva). Suunniteltaessa riskille alttiiden toimintojen sijoittamista konsultointivyöhykkeelle tulee palo- ja pelastusviranomaiselle sekä Turvallisuus- ja kemikaalivirastolle (TUKES) varata mahdollisuus lausunnon antamiseen.

Äänekoskentien pohjois- ja eteläpuolelle on osayleiskaavassa osoitettu keskustatoimintojen aluetta (C). Alue varataan palveluille, hallinnolle, kaupalle, ympäristöhäiriöitä aiheuttamattomille työpaikoille ja keskusta-asumiselle. Katuympäristön ja julkisen tilan suunnittelussa ja toteutuksessa otetaan erityisesti huomioon kävely, pyöräily ja esteettömyys. Rakennetun ympäristön kaupunkikuvalliseen laatuun kiinnitetään erityistä huomiota. Alueella vähittäiskaupan yhteenlaskettu enimmäiskerrosala on 50000 k-m².

Suunnittelualueen maantie Äänekoskentie on osoitettu seututie/pääkatu -merkinnällä, jonka pohjoispuolelle on osoitettu pyöräilyn pääväylä (sininen palloviiva). Tien eteläpuolella on kapea EV -alue (turkoosi väri).

Kortteli 308 on kaupunkikuvallisesti arvokas alue/ Arvokas rakennettu ympäristö -aluetta (ruuturasteri). Asemakaavaa laadittaessa ja alueen maankäyttöä suunniteltaessa on varmistettava kaupunkikuvallisten ja historiallisten arvojen ja suojeltavien rakennusten säilyminen. Uudis- ja korjausrakentaminen tulee sopeuttaa omaleimaisen ja rakennusperinteeltään arvokkaan alueen rakennusperinteeseen. Rakennuksia ei saa purkaa ilman rakennusviranomaisen hyväksymää pakottavaa syytä. Ennen rakentamista sen ympäristöä merkittävästi muuttaviin toimenpiteisiin ryhtymistä tulee museoviranomaiselle varata tilaisuus lausunnon antamiseen. Kortteliin on myös merkitty suojeltava rakennus tai rakennettu ympäristö

(SR), kohdenumero 205 Kuntala. Rakennuksen purkaminen on kielletty, kunnes rakennussuojelu on ratkaistu asemakaavassa. Ennen rakentamista ja sen ympäristöä merkittävästi muuttaviin toimenpiteisiin ryhtymistä tulee museoviranomaiselle varata tilaisuus lausunnon antamiseen. Numero merkinnän alapuolella viittaa rakennusinventoinnin kohdeluetteloon. Korttelin 308 itäpuolella on lähivirkistysaluetta (VL) ja eteläpuolelle on osoitettu päärata ja liikennepaikka. Radan mahdolliset melu- ja värinä Haitat on otettava huomioon asemakaavoja laadittaessa ja radan parantamistoimia suunniteltaessa.



Kuva 2. Ote Äänekoski 2030 osayleiskaavasta. Suunnittelualueen likimääräinen raja-
aus on osoitettu sinisellä soikiolla.

3.4. Asemakaava

Suunnittelualueella on voimassa Äänekoskentien osalta asemakaavat 18.4.1991, 26.11.1999 ja 5.10.2015 sekä korttelin 308 osalta 29.5.2017.

Voimassa olevassa asemakaavassa suunnittelualueelle on kortteliin 308 osoitettu palvelurakennusten korttelialuetta merkinnällä P-1. Alueella sallitaan yksityiset ja julkiset palvelut, liike- ja toimistotilat sekä ympäristöhäiriöitä aiheuttamattomat työtilat.

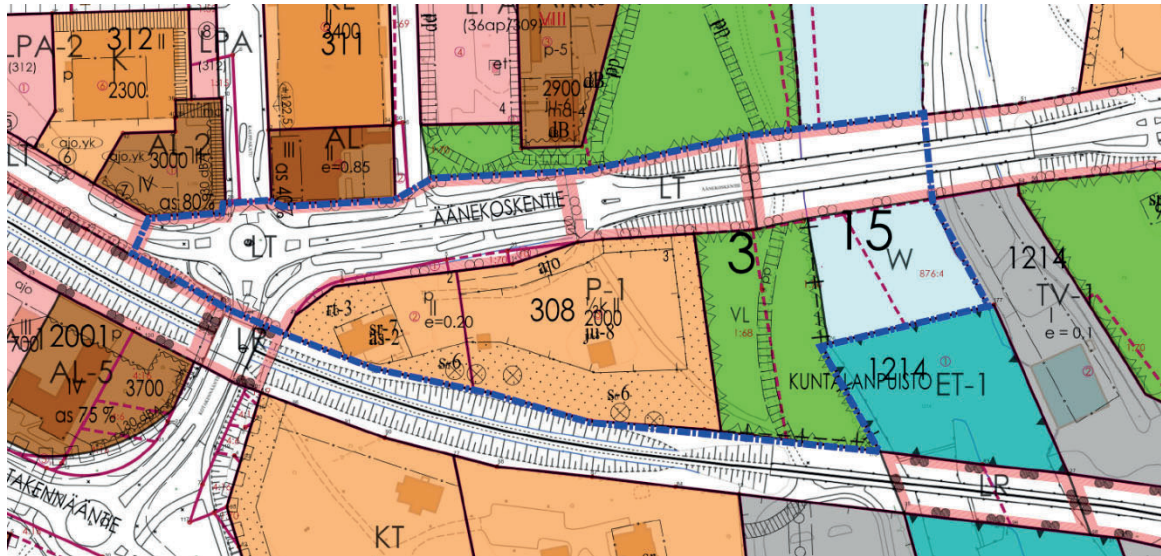
Korttelin 308 tontille 2 on osoitettu kerrosluvuksi II ja rakennusoikeus tehokkuusluvulla $e=0,20$ sekä lisäksi seuraavat merkinnät:

- | | |
|------|--|
| sr-7 | Suojeltava rakennus. Kulttuurihistoriallisesti ja kaupunkikuvan kannalta arvokas rakennus, jonka ominaispiirteet tulee korjaus- ja muutostöissä säilyttää. Erityisesti julkisivukorjauksissa tulee käyttää alkuperäisiä tai niitä vastaavia materiaaleja. Rakennuslupaa vaativissa toimenpiteissä on kuultava museoviranomaista. |
| as-2 | Rakennukseen saa sijoittaa yhden, korkeintaan 40 m ² suuruisen asunnon. |
| rt-3 | Tontin piha-alue tulee suunnitella, käsitellä ja säilyttää puutarhamaisena. Piha-alueen, istutusten, rakennusten ym. tulee olla alkuperäiseen kokonaisuuteen soveltuvia. Rakennuslupaa vaativissa toimenpiteissä on kuultava museoviranomaista. |
| p | Pysäköimispaikka. |

Korttelin 308 tontille 3 on osoitettu kerrosluvuksi $\frac{1}{2}$ II ja rakennusoikeudeksi 2000 kerrosalaneliömetriä, rakennusalalle on osoitettu ju-8 -merkintä; rakennusten pääasiallisena julkisivumateriaalina tulee olla puu. Tontille on osoitettu myös ohjeellinen ajoyhteys -merkintä tontin pohjoisreunalle.

Lisäksi koko korttelin etelä- ja länsireunalle on osoitettu maisemallisesti ja luonnon monimuotoisuuden kannalta erityisen tärkeä alue (s-6), jolle on osoitettu viisi suojeltavaa puuta.

Korttelin itäpuolella on lähivirkistysaluetta (VL), johon osoitettu ohjeellinen jalankululle ja polkupyöräilylle varattu tie ja korttelin pohjoispuolella on yleisen tien aluetta ja kauttakulku- tai sisääntulotie suoja- ja näkemäalueineen -aluetta (LT).



Kuva 3. Ote ajantasa asemakaavasta. Suunnittelualueet on rajattu sinisellä katkoviivalla.

3.5. Muut selvitykset ja suunnitelmat

Aiemmat selvitykset ja suunnitelmat

- Äänekoski 2030 osayleiskaavan aineisto
- Rakennelyleiskaava 2016 aineisto

Kaavatyön aikana tehtävät selvitykset

- Äänekoskentien tiesuunnitelma-aineisto, 2024 AFRY
- Kaavaa varten ei ole tarpeen tehdä muita erillisselvityksiä tai suunnitelmia

4. VAIKUTUSTEN ARVIOINTI

Valtion ja kuntien viranomaisten tulee toiminnassaan ottaa huomioon valtakunnalliset alueidenkäyttötavoitteet ja edistää niiden toteutumista. Viranomaisten on myös arvioitava toimenpiteidensä vaikutuksia valtakunnallisten alueidenkäyttötavoitteiden kannalta. Valtakunnallisista alueidenkäyttötavoitteista ja alueen erityispiirteistä arvioidaan tätä kaavahanketta koskevat tavoitteet.

Kaavan vaikutukset kohdistuvat naapurikiinteistöihin, sosiaalisiin ja yhdyskuntataloudellisiin vaikutuksiin sekä ympäristöllisiin ja liikenteellisiin vaikutuksiin. Vaikutusten esiintyminen ja arviointi tapahtuu asian tuntijoiden, viranomaisten, maanomistajien, asukkaiden ja suunnittelijoiden kanssa yhteistyössä ja vuorovaikutuksessa. Kaavan tulee perustua riittäviin tutkimuksiin ja selvityksiin. Lähtökohtana ovat aiemmat suunnitelmat ja inventoinnit sekä kartat. Vaikutusten arvioinnissa verrataan kaavan mukaista tilannetta ja sen asetettuja tavoitteita nykytilanteeseen Vaikutusten arviointia tehdään läpi kaavaprosessin.

Kaavan vaikutuksia arvioidaan seuraavien ominaisuuksien osalta:

- 1) Ihmisten elinoloihin ja elinympäristöön
- 2) Rakennettu ympäristö ja yhdyskuntarakenne
- 3) Maisema-, kulttuuri- ja luonnonympäristö
- 4) Liikenne
- 5) Ilmastonmuutos / ilmastonmuutoksen huomioiminen
- 6) Sosiaaliset vaikutukset
- 7) Taloudelliset vaikutukset

Vaikutusten arviointi suoritetaan kaavaselostuksessa kaavoittajan toimesta.

5. OSALLISET

Osallisia ovat alueen maanomistajat, asukkaat ja yrittäjät sekä muut, joiden asumiseen, työntekoon tai muihin oloihin kaava saattaa huomattavasti vaikuttaa. Osallisia ovat myös viranomaiset ja yhteisöt, joiden toimialaa kaavoitus käsittelee. Osallisilla on oikeus ottaa osaa kaavan valmisteluun, arvioida sen vaikutuksia ja lausua kaavasta mielipiteensä (MRL 62 §).

Kaavahankkeessa osallisia ovat:

- Suunnittelualan ja lähiympäristön maanomistajat, yritykset, yhdistykset, vuokramiehet ja asukkaat sekä muut asianosaiset
- Asiantuntijaviranomaiset ja verkonsjakajat:
 - Keski-Suomen elinkeino-, liikenne- ja ympäristökeskus
 - Keski-Suomen liitto
 - Keski-Suomen museo
 - Äänekosken Energia Oy
 - Keski-Suomen pelastuslaitos
 - Kaupunkirakennelautakunta
 - Ympäristölautakunta
- Seurat ja yhdistykset, mm:

6. OSALLISTUMISEN JA VUOROVAIKUTUKSEN JÄRJESTÄMINEN

Tiedottaminen

Kaavan vireille tulosta ja nähtävillä oloista tiedotetaan kaupungin kotisivuilla ja kaupungin ilmoituslehdissä (*Pikkukaupunkilainen* ja *Äänekosken Kaupunkisanomat Äks*).

Kaavaluonnos

Kaavan luonnosaineisto (kaavakartta ja kaavaselostus liitteineen) asetetaan nähtäville MRA 30 §:n mukaisesti kaupungin kotisivuille (www.aanekoski.fi) ja Äänekosken kaupungintalon aulaan sekä erillistiedoksiannolla (kirjeitse) suunnittelualan kiinteistöjen maanomistajille.

Luonnosvaiheen aikana osallisilla on mahdollisuus esittää mielipiteensä kaavasta kirjallisesti kuulutuksessa ilmoitettuun määräaikaan mennessä. Kaavasta pyydetään tarvittavat lausunnot viranomaisilta.

Kaavaehdotus

Kaavaehdotus pidetään virallisesti nähtävillä MRA 27 §:n mukaisesti 30 päivää kaupungin kotisivuilla ja Äänekosken kaupungintalon aulassa.

Osallisilla on mahdollisuus jättää muistutus kaavaehdotuksesta. Kaavaehdotuksesta annettu muistutus tulee toimittaa kirjallisena kuulutuksessa ilmoitettuun määräaikaan mennessä. Muistutuksen tehneille, jotka ovat ilmoittaneet osoitteensa, ilmoitetaan kaupungin perusteltu kannanotto (vastine) esitettyyn muistutukseen. Kaavasta pyydetään tarvittavat lausunnot viranomaisilta.

Hyväksyminen

Kaupunginvaltuusto hyväksyy kaavaehdotuksen. Kaupunginvaltuuston päätöksestä voi valittaa Hämeenlinnan hallinto-oikeuteen.

7. KAAVAN LAATIJA JA AIKATAULU

Asemakaavahanke laaditaan kaupungin omana työnä. Kaavoitustyö käynnistetään vuonna 2024 ja kesän 2024 aikana valokuvataan alueen rakennuskanta. Kaavaluonnos asetetaan nähtäville alkukesällä 2024 ja kaavaehdotus on tavoitteena asettaa nähtäville vuoden 2024 syyskaudella. Kaavan hyväksyminen ajoittuisi vuoden 2025 keväälle.

8. YHTEYSTIEDOT

Äänekosken kaupunki / Kaavoitus
Hallintokatu 4, 44100 ÄÄNEKOSKI

Kaavoituspäällikkö Nina Marjoniemi	p. 040 717 7479
Kaavasuunnittelija Carita Kosonen	p. 0400 115 241
Kaavasuunnittelija Vilhelmiina Schroderus	p. 0400 115 240

Sähköpostiosoitteemme ovat muotoa. etunimi.sukunimi@aanekoski.fi

KAAVOITUSPROSESSI

Kaavoitusta säätelee maankäyttö- ja rakennuslaki (MRL) sekä maankäyttö- ja rakennusasetus (MRA). Äänekosken kaupungin hallintosäännön mukaan kaavoituksen käynnistämisestä päättää kaupunginhallitus. Asemakaavan ja yleiskaavan hyväksymisestä päättää kaupunginvaltuusto. Vähäiset asemakaavan muutokset hyväksyy kaupunginhallitus. Osallistumis- ja arviointisuunnitelmaa päivitetään kaavoitustyön edetessä.

OSALLISTU KAAVOITUKSEEN

MRL 63§

VIREILLETULOVAIHE

- Kaavoitusaloite.
- Kaupunginhallitus saattaa kaava-hankkeen vireille.
- Osallistumis- ja arviointisuunnitelma (OAS).
- Kuulutus vireilletulosta ja OAS:n nähtäville asettamisesta.

ANNA PALAUTETTA

- Voit antaa kirjallista palautetta OAS:sta.
- Palautteenanto-ohjeet kerrotaan kerrotaan OAS:n nähtäviltä tuloa käsittelevässä kuulutuksessa.

MRL 62§, MRA 30§

VALMISTELUVAIHE

- Kaavan tavoitteet ja lähtökohdat tarkentuvat.
- Kaavaluonnoksen hyväksyminen kaupunginhallituksessa.
- Kuulutus kaavaluonnoksen nähtäville asettamisesta.
- Luonnos nähtävillä.

KERRO MIELIPITEESI

- Valmisteluvaiheessa voidaan järjestää kaavahankkeeseen liittyviä yleisötilaisuuksia.
- Voit antaa kirjallisen mielipiteen kaavaluonnoksesta.
- Mielipiteenanto-ohjeet kerrotaan kuulutuksessa.

MRL 65§, MRA 27§ ja 19§

EHDOTUSVAIHE

- Kaavaehdotus valmistellaan kaavaluonnoksen sekä siitä saatujen palautteiden ja mahdollisten lisäselvitysten perusteella.
- Kaavaehdotuksen hyväksyminen kaupunginhallituksessa.
- Kuulutus kaavaehdotuksen nähtäville asettamisesta.
- Ehdotus nähtävillä 14 - 30 vrk.

ONKO MUISTUTETTAVAA?

- Voit antaa kirjallisen muistutuksen nähtävillä olevasta kaavaehdotuksesta.
- Muistutuksenanto-ohjeet kerrotaan kuulutuksessa.

MRL 52§, 37§, 67§

HYVÄKSYMINEN

- Kaupunginhallitus tai -valtuusto päättää kaavan hyväksymisestä.

VOIT HAKEA MUUTOSTA

- Kaupunginhallituksen ja -valtuuston päätökseen voi hakea muutosta valituksella Hämeenlinnan hallinto-oikeudesta tai korkeimmasta hallinto-oikeudesta.

MRA 93§

KAAVAN VOIMAANTULO

Jos kaavan hyväksymispäätöksestä ei ole tehty valituksia tai jos valitukset on kumottu, kaava kuulutetaan voimaan

Asemakaavan seurantalomake

Asemakaavan perustiedot ja yhteenveto

Kunta	Äänekoski	Täyttämispvm	26.11.2024
Kaavan nimi	Asemakaavan muutos Viiskulmasta Äänekosken sillalle.		
Hyväksymispvm		Ehdotuspvm	16.9.2024
Hyväksyjä		Vireilletulosta ilm. pvm	31.1.2024
Pysyvä kaavatunnus		Kunnan kaavatunnus	992 3/63
Kaava-alueen pinta-ala [ha]	5,6138	Uusi asemakaavan pinta-ala [ha]	0,3945
Maanalaisten tilojen pinta-ala [ha]		Asemakaavan muutoksen pinta-ala [ha]	5,2193

Ranta-asemakaava	Rantaviivan pituus [km]	
Rakennuspaikat [lkm]	Omarantaiset	Ei-omarantaiset
Lomarakennuspaikat [lkm]	Omarantaiset	Ei-omarantaiset

Aluevaraukset	Pinta-ala [ha]	Pinta-ala [%]	Kerrosala [k-m ²]	Tehokkuus [e]	Pinta-alan muut. [ha ±]	Kerrosalan muut. [k-m ² ±]
Yhteensä	5,6138	100,00	1407	0,03	0,3945	-1270
A yhteensä						
P yhteensä	0,7035	12,5	1407	0,20	-0,3261	-1130
Y yhteensä	0,0000	0,0			-0,0180	-72
C yhteensä						
K yhteensä						
T yhteensä	0,0000	0,0			-0,0671	-68
V yhteensä	0,6250	11,1			0,0232	
R yhteensä						
L yhteensä	3,7475	66,8			0,5740	
E yhteensä						
S yhteensä						
M yhteensä						
W yhteensä	0,5378	9,6			0,2085	

Maanalaiset tilat	Pinta-ala [ha]	Pinta-ala [%]	Kerrosala [k-m ²]	Pinta-alan muut. [ha ±]	Kerrosalan muut. [k-m ² ±]
Yhteensä	0,0000	0,00	0	0,0000	0

Rakennussuojelut	Suojellut rakennukset		Suojeltujen rakennusten muutos	
	[lkm]	[k-m ²]	[lkm ±]	[k-m ² ±]
Yhteensä	0	0	0	0

Alamääräykset tai -merkinnät

Aluevaraukset	Pinta-ala [ha]	Pinta-ala [%]	Kerrosala [k-m ²]	Tehokkuus [e]	Pinta-alan muut. [ha ±]	Kerrosalan muut. [k-m ² ±]
Yhteensä	5,6138	100,00	1407	0,03	0,3945	-1270
A yhteensä						
P yhteensä	0,7035	12,5	1407	0,20	-0,3261	-1130
P	0,7035	100,0	1407	0,20	-0,3261	-1130
Y yhteensä	0,0000	0,0			-0,0180	-72
YO	0,0000	0,0			-0,0180	-72
C yhteensä						
K yhteensä						
T yhteensä	0,0000	0,0			-0,0671	-68
TV	0,0000	0,0			-0,0671	-68
V yhteensä	0,6250	11,1			0,0232	
VL	0,6250	100,0			0,1256	
VP	0,0000	0,0			-0,1024	
R yhteensä						
L yhteensä	3,7475	66,8			0,5740	
LT	3,7475	100,0			0,6729	
LP	0,0000	0,0			-0,0989	
E yhteensä						
S yhteensä						
M yhteensä						
W yhteensä	0,5378	9,6			0,2085	
W	0,5378	100,0			0,2085	



ASEMAKAAVAN MUUTOS VIISKULMASTA ÄÄNEKOSKEN SILLALLE

Vuorovaikutusraportti 2.12.2024

OAS nähtävillä:	KH 15.1.2024 § 10	31.1. – 1.3.2024
Luonnos nähtävillä:	KH 11.3.2024 § 52	20.3. – 19.4.2024
Ehdotus nähtävillä:	KH 16.9.2024 § 218	25.9. – 25.10.2024
Hyväksyminen KH:	KH 2.12.2024 § __	
Hyväksyminen KV:	KV 9.12.2024 § __	
Lainvoimainen kaava:		

SISÄLLYSLUETTELO

1. Tiivistelmä kaavaprosessin kulusta	3
2. Viranomaisneuvottelut ja palaverit	3
3. Osallistumis- ja arviointisuunnitelma (OAS)	4
4. Luonnosvaiheen vuorovaikutus	5
4.1. Kaavaluonnoksesta saatu palaute	5
4.2. Viranomaisten ja yhteisöjen lausunnot ja niihin laaditut vastineet	6
5. Ehdotusvaiheen vuorovaikutus	16
5.1. Kaavaehdotuksesta saatu palaute	16
5.2. Viranomaisten ja yhteisöjen lausunnot ja niihin laaditut vastineet	17
5.3. Yksityishenkilöiden muistutukset ja niihin laaditut vastineet	26

Kannen kuva Tuomo Puskala

Yhteystiedot

Kaavan laatija:
Äänekosken kaupunki
Maankäyttöpalvelut
Hallintokatu 4, 44100 Äänekoski

Kaavoituspäällikkö Nina Marjoniemi
puh. 040 717 7479
nina.marjoniemi@aanekoski.fi

Kaavasuunnittelija Carita Kosonen
puh. 0400 115 241
carita.kosonen@aanekoski.fi

Kaavasuunnittelija Vilhelmiina Schroderus
puh. 0400 115 240
vilhelmiina.schroderus@aanekoski.fi



1. Tiivistelmä kaavaprosessin kulusta

Asemakaavan muutos on käynnistetty Äänekosken kaupungin aloitteesta ja se sisältyy kaupungin kaavoitusohjelmaan 2022-2024. Kaavatyö kuulutettiin vireille 31.1.2024.

Kaavatyön vaiheista on tiedotettu Äänekosken kaupungin verkkosivuilla ja kaupungin virallisella ilmoitustaululla ja ilmoituslehdissä (*Pikkukaupunkilainen* ja *Äänekosken kaupunkisanomat* Äks).

Kaavahankkeen lähtökohtia, tavoitteita ja etenemistä kuvaava osallistumis- ja arviointisuunnitelma (OAS) on pidetty MRL 62 §:n ja MRL 63 §:n mukaisesti nähtävillä 31.1. – 1.3.2024 välisen ajan kaupungintalon ala-aulassa ja kotisivuilla. Osallistumis- ja arviointisuunnitelmasta tuli yksi kirjallinen palaute.

Aloitusvaiheen viranomaisneuvottelua (MRL 66 §) ei ollut tarpeen järjestää.

Kaupunginhallitus päätti kokouksessaan 11.3.2024 § 52 asettaa kaavaluonnosaineiston nähtäville MRL 62 § ja MRA 30 § mukaisesti. Kaavaluonnos pidettiin julkisesti nähtävillä kaupungintalon ala-aulassa ja kaupungin kotisivuilla 20.3. – 19.4.2024 välisen ajan (MRL 62 §, MRA 30 §). Luonnoksesta saatiin yhteensä 3 lausuntoa. Mielipiteitä ei määräaikana saapunut.

Kaupunginhallitus päätti kokouksessaan 16.9.2024 § 218 asettaa kaavaehdotusaineiston MRA 27 §:n mukaisesti nähtäville 30 vuorokauden ajaksi. Kaavaehdotus oli virallisesti nähtävillä 25.9. – 25.10.2024 välisen ajan kaupungintalon ala-aulassa ja kaupungin kotisivuilla. Ehdotuksesta saatiin 1 muistutus ja 3 lausuntoa.

Äänekosken kaupunginvaltuusto hyväksyi asemakaavan __.__.2024 pitämässään kokouksessa (__ §).

2. Viranomaisneuvottelut ja palaverit

MRL 66 §:n ja MRA 26 §:n mukaista aloitusvaiheen viranomaisneuvottelua ei ollut tarpeen järjestää. Kaavoituksen edetessä selviää, onko tarpeen järjestää MRA 26 § mukaista viranomaisneuvottelua ehdotusaineiston nähtävilläolon jälkeen.

3. Osallistumis- ja arviointisuunnitelma (OAS)

Asemakaavahankkeesta laadittu osallistumis- ja arviointisuunnitelma (OAS) asetettiin nähtäville 31.1.2024 alkaen (MRL 62 §, MRL 63§). OAS on nähtävillä koko kaavaprosessin ajan kaupungin kotisivuilla ja sitä täydennetään kaavoituksen edetessä. OAS:sta pyydettiin erikseen kirjallista palautetta ajalla 31.1.-1.3.2024. Nähtävilläoloaikana kaupungille toimitettiin yksi kirjallinen mielipide.

Saapuneet palautteet:

Palaute 1; 15.2.2024, yksityinen

Palaute 1	Vastine
<p>Rekkaliikenteen johtaminen kaupungin keskustan läpi tehdasalueelle</p> <p>Tienvarsilaskennassa on huomattu, että etelän suunnasta on enemmän puun kuljetusliikennettä kuin pohjoisen suunnasta. Tilanne muuttunee vielä lisää myöhemmin, kun Oulun ja Kemien uudet tehtaot tulevat käyttöön. Eteläiset ja itäiset suunnitelmat taas hyödyntänevät Äänekosken puunsaantia ja sieltä tulevaa kuljetusmäärää. Eli kuljetusmatka pitenee pohjoisen kautta. Vuosittain rekkoja liikkuu Äänekosken kaupungin keskustan läpi n. 43000 kpl kuorman kanssa.</p> <p>Rekka-autojen pituus lisääntynee ja akselimäärät myös. Kuormien painot ovat nousseet 64:stä 73 tonniin ja erikoisluvilla 110 tonniin. Kaupungin keskustassa ongelmat lisääntyvät: melu, saaste, tärinä, liikenneympyrät käyvät pieniksi, pääkadun varrella olevat tieliittymät asuntoalueille käyvät vaarallisiksi, niitä on yhdistettävä tai poistettava. Liikennevalot Pukkimäen kohdalla ovat talvella ongelma. Paljon keskusta-alueen suunnitellua ja vanhaa kauppalan keskeistä historiaa asukkaiden viihtyisyyden kannalta joudutaan unohtamaan. Kiihdytysvaiheessa pitkä rekka kuluttaa polttoainetta 1-2 litraa enemmän ja saaste lisääntyy. Esim. 5-kulman läheisessä kerrostalossa tärinää tuntuu, kun rekka-auto kulkee liikenneympyrästä. Kuka korvaa mahdolliset rakennuksien vauriot? Ja ns. Soihusilta tulee myös remontoitavaksi, koska kolmesta lähemmäs olevasta liikenneympyrästä nousu ei onnistu sillalle. Tällä hetkellä rekkaliikenteen lukumäärä on vuorokaudessa n. 240 kpl ja myrkyrekkoja 10-20 kpl. Ainekuljetukset ovat vaarallisia. Nyt suunniteltu uusi tehdas toisi n. 50 kpl lisää kuormia aivan keskustan läpi.</p> <p>Kaupungin suosituin ja eniten valokuvauksien kohteena ollut Äänekosken vanhaa siltaa esitetään purettavaksi tehtaon kaavoitusehdotuksen perusteella. Kaavasuunnitelma jäi voimaan, vaikka uutta suunniteltua tehdasta ei tullutkaan Äänekoskelle. Tehdas meni Kaskisiin. Nyt haetaan jatkoa taas uudelle tehtaalle? Tämä on hyvä. Em. silta on korjattu noin 8 vuotta sitten ja palvelee Äänekosken paikallista liikennettä loistavasti. Sillan alla on paljon tekniikkaa. Meillä on Äänekoskella lisäksi siihen historiallinen tunneside Helsingin Olympialaisten 1952 johdosta kuten myös Soihusiltaan 5-kulman alueella. Asemakaavaehdotus on otettava uudelleen esille. Missä on ELY-keskuksen näkemys rekkaliikenteen johtamisesta kaupungin keskustan läpi ja huomioitava kaupunkilaisten mielipide.</p> <p>Äänekosken kaavaosasto kiinnostui aiemmin tästä vaihtoehdosta eli ns. eteläisestä liittymästä tehtaalle Kuhnamo-järven yli Koiviston kylän alueelta. Olimme tuoneet sen jo aiemmin kaavaehdotuksissa esille. Olimme tiedottaneet myös Keski-Suomen ELY-keskusta ja tuoneet esille tämän</p>	<p>Merkitään palaute tiedoksi.</p> <p>Asemakaavan muutos Viiskulmasta Äänekosken sillalle koskee maantien linjauksen muutosta ja uuden sillan vaatimaa aluevarausta. Raskaan liikenteen määrä ei lisääny tämän kaavamuutoksen ratkaisulla, vaan kaavamuutoksen tavoitteena on rakenteellisesti tiensä päässä olevan sillan korvaaminen uudella.</p>

hetken kaupungin keskusta-alueen kuljetusreitien vaarallisuudet, päästöt ja liikenteen päästömittauslaitteiden sijainnit sekä kuljetusmatkojen ylimääräiset turhat kilometrimäärät.

Nyt Koiviston ja Salakan aluetta halkoo 60-100 metrin revyinen valtakunnallinen ja tehtaan omat valtakunnan verkkoon liittyvät sähkölinjat. Ei maaseutukulttuurin tuhoamista. Koiviston Salakan voimalaitokselta on suora näköyhteys leveätä linjaa pitkin Henttalanmäen rinteeseen. Hirvaskankaalta ja 69-tieltä on hyvä yhteys em. alueelle. Tämä vaihtoehto nyt esille.

Äänekoski ja sen päättävät elimet ovat nyt ison asian ytimessä. Pidetäänkö Äänekosken vanhan kauppalan keskeinen alue hyvänä asukkaiden /vierailijoiden sisääntuloväylänä vai tuhotaanko se pitkiksi ajoiksi muuttamalla se massiivisten rekka-autojen kuljetusreitiksi. Uskon, että asia tien valinnan suhteen ratkeaa helposti, aikaa se vie muuta lopputulokseen kaikki olisivat tyytyväisiä.

Ja yhteistyö jatkuu – tehtaalle oma tie!

4. Luonnosvaiheen vuorovaikutus

Kaavaluonnos asetettiin nähtäville 20.3. – 19.4.2024 väliseksi ajaksi kaupungintalon ala-aulaan ja kaupungin kotisivuille. Kaava-alueen maanomistajia tiedotettiin henkilökohtaisella kirjeellä luonnosaineiston nähtäville asettamisesta.

Kaavaluonnoksesta pyydettiin lausunnot Keski-Suomen ELY-keskukselta, Keski-Suomen museolta ja Äänekosken Energia Oy:ltä.

4.1. Kaavaluonnoksesta saatu palaute

Määräaikaan mennessä saatiin 3 lausuntoa, kirjallisia mielipiteitä ei jätetty. Lausuntoihin on laadittu kaavoittajan vastine.

Saapuneet lausunnot:

Lausunto 1; Äänekosken Energia Oy, 11.4.2024

Lausunto 2; Keski-Suomen ELY-keskus, 15.4.2024

Lausunto 3; Keski-Suomen museo, 22.4.2024

Saapuneet mielipiteet:

Ei saapuneita mielipiteitä.

Seuraavissa luvuissa on käsitelty luonnosvaiheessa saadut lausunnot ja mielipiteet. Luku 4.2 (sivut 6 -15) sisältää kopiot alkuperäisistä viranomaisten ja yhteisöjen lausunnoista, niiden tiivistelmät ja lausuntoihin laaditut vastineet.

4.2. Viranomaisten ja yhteisöjen lausunnot ja niihin laaditut vastineet

Kopio lausunnosta 1



LAUSUNTO
1/2

10.4.2024

Äänekosken kaupunginhallitukselle

Äänekosken kaupunginhallitus
Hallintokatu 4
44100 Äänekoski

LAUSUNTO ASEMAKAAVAN MUUTOKSESTA VIISKULMASTA ÄÄNEKOSKEN SILLALLE

VESI

Merkittäviä vesi- ja viemärijohtoja sijaitsee Äänekoskentien suuntaisesti ja poikittain. Nykyisessä sillassa sijaitsee yhdysvesijohto ja paineviemäri. Vesijohdosta on haaroitettu kahdesta kohtaa vesijohtolinja Metsä Groupin alueelle. Uuteen siltaan on varattava sijoituspaikka vastaaville vesi- ja viemäriinjoille. Linjojen siirtämisessä on huomioitava Metsä Groupin alueen vedenjakelun jatkuvuus.

SÄHKÖ

Alueella sijaitsee Äänekoskentien suuntaisesti ja poikittain sekä purettavissa siltarakenteissa tärkeitä sähköverkon runkokaapeleita, joiden uusinta on tehtävä tie- ja siltarakentamisen yhteydessä. Uusille korvaaville kaapeleille on varattava sijoituspaikka uusiin tie- ja siltarakenteisiin. Työ voidaan tehdä häiritsemättä muuta sähkönjakelua.

KAUKOLÄMPÖ

Alueella on kaksi Äänekosken kaukolämmön päärunkojohtoa: Kotakennäntien suunnalta tuleva Kauppakatu-keskusta runkolinja, sekä Äänekoskentien suunnalla oleva runkolinja, joka ylittää aina Valiolle saakka. Äänekosken tien suunnalla oleva runkojohto ylittää Häränvirran siltarakenteisiin kiinnitettynä. Uuteen siltaan on varattava sijaintipaikka kaukolämpöputkille. Johdoista on toimitettu kaavoitukseen putkien sijaintitiedot, mutta kaavaluonnoskartalle niitä ei ole merkitty. Suunnittelualueen putket sijaitsevat tiealueella Suolahden suunnalta tulevan ajokaistan kevyenliikenteen väylällä ja ajokaistalla. Kotakennäntien suunnalta tulevat runkojohdot sijaitsevat Keskustan suunnalta pois päin menevällä kevyenliikenteenväylällä ja ajokaistalla. Alueella on mahdollista liittää myös uusia rakennuksia kaukolämpöverkkoon. Päärunkolinjoihin tulevaisuudessa mahdollisesti

10.4.2024

tehtävät muutostyöt, joista aiheutuu lämmöntoimituksen katkoja, tulee toteuttaa lämmityskauden ulkopuolisena aikana. Käytännössä korvaavat linjat täytyy olla ensin rakennettu, jotta kytkennät voi suorittaa ilman merkittäviä lämmöntoimituksen häiriöitä.

Äänekoskella 10.4.2024
Äänekosken Energia Oy



Peter Rinne
tuotantopäällikkö

Tiivistelmä lausunnosta 1

Tiivistelmä	Vastine
Vesi; Merkittäviä vesi- ja viemärijohtoja sijaitsee Äänekoskentien suuntaisesti ja poikittain. Nykyisessä sillassa sijaitsee yhdysesijohto ja paineviemäri. Vesijohdosta on haaroitettu kahdesta kohtaa vesijohtolinja Metsä Groupin alueelle. Uuteen siltaan on varattava sijoituspaikka vastaaville vesi- ja viemäri- ja johtolinjoille. Linjojen siirtämisessä on huomioitava Metsä Groupin alueen vedenjakelun jatkuvuus.	Merkitään tiedoksi. Yhdyskuntatekniikka huomioidaan tiesuunnitelman laadinnassa.
Sähkö; Alueella sijaitsee Äänekoskentien suuntaisesti ja poikittain sekä purettavissa siltarakenteissa tärkeitä sähköverkon runkokaapeleita, joiden uusinta on tehtävä tie- ja siltarakentamisen yhteydessä. Uusille korvaaville kaapeleille on varattava sijoituspaikka uusiin tie- ja siltarakenteisiin. Työ voidaan tehdä häiritsemättä muuta sähköjaka-	Merkitään tiedoksi.
Kaukolämpö; Alueella on kaksi Äänekosken kaukolämmön päärunkojohtoa: Kotakennään suunnalta tuleva Kauppakatu-keskusta runkolinja sekä Äänekoskentien suunnalla oleva runkolinja. Äänekoskentien suunnalla oleva runkojohto ylittää Häränvirran siltarakenteisiin kiinnitettynä. Uuteen siltaan on varattava sijoituspaikka kaukolämpöputkille. Johdoista on toimitettu kaavoitukseen putkien sijaintitiedot, mutta kaavaluonnoskartalle niitä ei ole merkitty. Suunnittelualan putket sijaitsevat tiealueella Suolahden suunnalta tulevan ajokaistan kevyenliikenteen väylällä ja ajokaistalla. Kotakennäntien suunnalta tulevat runkojohdot sijaitsevat Keskustan suunnalta pois päin menevällä kevyenliikenteenväylällä ja ajokaistalla. Alueella on mahdollista liittää myös uusia rakennuksia kaukolämpöverkkoon.	Käytäntönä on, että maanalaisia johtoja ei merkitä asemakaavassa osoitettujen katujen tai maanteiden aluevarauksiin. Maanalaiset johdot osoitetaan asemakaavassa tonttien ja viheralueiden varauksiin. Ei muutosta kaavakartalle.

Kopio lausunnosta 2



Elinkeino-, liikenne- ja
ympäristökeskus

Lausunto

1 (3)

KESELY/864/2024

15.4.2024

Äänekosken kaupunginhallitus
kirjaamo@aanekoski.fi

Lausuntopyyntö Asemakaavan muutos Viiskulmasta Äänekosken sillalle

Lausunto ko. asemakaavan luonnosvaiheen kaava-aineistosta

Suunnittelualue sijaitsee Äänekosken keskustassa. Kaavamuutoksen tavoitteena on mahdollistaa Äänekosken uuden sillan siirtäminen etelän suuntaan. Keski-Suomen ELY-keskus on aloittanut Äänekosken sillan suunnittelun. Sillan sijoittuminen uuteen paikkaan aiheuttaa muutoksia Äänekoskentien linjaukseen sillan länsi- ja itäpuolella. Tiesuunnitelmaa ei voida hyväksyä vastoin asemakaavaa ja näin ollen nyt nähtävillä oleva asemakaava mahdollistaa uuden tiesuunnitelman toteuttamisen.

Keski-Suomen elinkeino-, liikenne- ja ympäristökeskus (ELY-keskus) on tutustunut asemakaavamuutoksen luonnokseen ja lausuu siitä seuraavaa:

Vesistön kohdalle sijoittuva lunastettu tiealue tullaan käynnissä olevalla tiesuunnitelmalla ”Maantien 642 (Äänekoskentie) Äänekosken sillan uusiminen ja liittymäjärjestelyt, Äänekoski” lakkauttamaan ja vesistöalueelle asetetaan tiesuunnitelmassa tieoikeus. Näin ollen asemakaavassa alue tulee esittää vastaavasti vesialueena, jonka yli kulkee tieoikeutta esittävät rajaviivat. Liikennealue rajataan alkamaan molemmilla puolilla rantaviivan mukaisesti kuten tiesuunnitelmaluonnoksissa on esitetty.

Sillan alle tulee varata ajoneuvokelpoinen huoltoreitti tulevaisuuden tarpeita varten. Asemakaavassa huoltoreitin käyttöoikeus sillan alle on hyvä vahvistaa jalankulku ja polkupyöräilyväylän merkinnässä esim. /h -merkinnällä. Lisäksi sillan alittavan jkpp-väylän kohdalle on liikennealueelle hyvä lisätä alikulkumerkintä.

Tiesuunnitelma laitetaan nähtäville todennäköisesti kesällä 2024 ja asemakaavaehdotus tulee vielä kertaalleen yhteensovittaa tiesuunnitelman kanssa ja ottaa huomioon tiesuunnitelman mahdolliset nähtävillä olon jälkeiset muutos- ja täydennystarpeet.

Suunnittelualue sijoittuu maiseman solmukohtaan, kaupunkikuvallisesti merkittävälle alueelle. Asemakaavamuutoksella kasvatetaan LT-alueita. Samalla nykyisen asemakaavan P-1- ja VL-alueet vastaavasti pienenevät. Isoin maisemallinen vaikutus syntyy siltamuutoksesta; vanha silta tullaan purkamaan ja uusi silta rakennetaan vanhan eteläpuolelle. Kaava

Lausunto

2 (3)

15.4.2024

KESELY/864/2024

mahdollistaa uuden sillan rakentamisen, mutta käytännössä siltasuunnittelu ja uusien silta- ja tierakenteiden maisemaan sovittaminen tapahtuu tiesuunnittelun yhteydessä.

Kaavaselostukseen sisältyy tiesuunnitelman yhteydessä laadittu maisema-analyysi, jolla on avattu maiseman rakennetta ja luonnetta. Myös tiesuunnittelun yhteydessä laadittuja virtuaalikuviä uudesta sillasta ympäristöineen voitaisiin sisällyttää kaavaselostukseen ja havainnollistaa kaavam muutoksen myötä syntyvää maisemamuutosta. Myös korttelin 308 pohjoisosaan, voimassa olevan asemakaavan P-1 ja VL-alueille kohdistuvia maisemavaikutuksia tulisi arvioida.

Tämän lausunnon valmisteluun ovat osallistuneet ELY-keskuksen ympäristö- ja luonnonvarat -vastuualue sekä liikenne- ja infrastruktuurivastuualue.

Asiakirjan hyväksyminen

Tämä asiakirja on sähköisesti hyväksytty. Asian on esitellyt ylitarkastaja Juha Romula ja ratkaissut yksikön päällikkö Sohvi Hälikkä. Merkintä hyväksynnästä on asiakirjan lopussa.

Tämä asiakirja KESELY/864/2024 on hyväksytty sähköisesti / Detta dokument KESELY/864/2024 har godkänts elektroniskt

Esittelijä Romula Juha 15.04.2024 12:15
Ratkaisija Hälikkä Sohvi 15.04.2024 12:13

Tiivistelmä lausunnosta 2

Tiivistelmä	Vastine
<p>Vesistön kohdalle sijoittuva lunastettu tiealue tullaan käynnissä olevalla tiesuunnitelmalla lakkauttamaan ja vesistöalueelle asetetaan tiesuunnitelmassa tieoikeus. Näin ollen asemakaavassa alue tulee esittää vastaavasti vesialueena, jonka yli kulkee tieoikeutta esittävät rajaviivat. Liikennealue rajataan alkamaan molemmilla puolilla rantaviivan mukaisesti kuten tiesuunnitelmaluonnoksissa on esitetty.</p>	<p>Tehdään kaavakartalle esitetyt muutokset.</p>
<p>Sillan alle tulee varata ajoneuvokelpoinen huoltoreitti tulevaisuuden tarpeita varten. Asemakaavassa huoltoreitin käyttöoikeus sillan alle on hyvä vahvistaa jalankulku ja polkupyöräilyväylän merkinnässä esim. /h -merkinnällä. Lisäksi sillan alittavan jkpp-väylän kohdalle on liikennealueelle hyvä lisätä alikulkumerkintä.</p>	<p>Lisätään liikennealueelle alikulkumerkintä ja pp -merkinän yhteyteen huoltoajon salliva lisäys.</p>
<p>Asemakaavaehdotus tulee vielä kertaalleen yhteensovittaa tiesuunnitelman kanssa ja ottaa huomioon tiesuunnitelman mahdolliset nähtävillä olon jälkeiset muutos- ja täydennystarpeet.</p>	<p>Valmistellaan kaavaehdotus huomioiden tiesuunnitelmiin tehdyt muutokset. Tiesuunnitelman nähtävillä olon jälkeiset muutos- ja täydennystarpeet ja kaavaehdotuksesta saadut lausunnot huomioidaan, kun kaava valmistellaan hyväksymiskäsittelyyn. Mikäli muutokset ovat suuria, voidaan kaavaehdotus asettaa uudelleen nähtävillä tai kuulla osalliset erikseen.</p>
<p>Suunnittelualue sijoittuu maiseman solmukohtaan, kaupunkikuvallisesti merkittävälle alueelle. Asemakaavamuutoksella kasvatetaan LT-alueita. Samalla nykyisen asemakaavan P-1- ja VL-alueet vastaavasti pienenevät. Isoin maisemallinen vaikutus syntyy siltamuutoksesta; vanha silta tullaan purkamaan ja uusi silta rakennetaan vanhan eteläpuolelle. Kaava mahdollistaa uuden sillan rakentamisen, mutta käytännössä siltasuunnittelu ja uusien silta- ja tierakenteiden maisemaan sovittaminen tapahtuu tiesuunnittelun yhteydessä.</p> <p>Kaavaselostukseen sisältyy tiesuunnitelman yhteydessä laadittu maisema-analyysi, jolla on avattu maiseman rakennetta ja luonnetta. Myös tiesuunnittelun yhteydessä laadittuja virtuaalikuva uudesta sillasta ympäristöineen voitaisiin sisällyttää kaavaselostukseen ja havainnollistaa kaavamutoksen myötä syntyvää maisemamuutosta. Myös korttelin 308 pohjoisosaan, voimassa olevan asemakaavan P-1 ja VL-alueille kohdistuvia maisemavaikutuksia tulisi arvioida.</p>	<p>Lisätään kaavaselostukseen 12.3.2024 päivätyn maisemaselvityksen tuloksia. Täydennetään myös muutoin vaikutusten arviointia.</p>

Kopio lausunnosta 3

Jyväskylän kaupunki

Lausunto

Valmistelija Saija Silen, saija.silen@jyvaskyla.fi

Äänekosken kaupunki

kaupunginhallitus

kirjaamo@aanekoski.fi

Lausuntopyyntö 13.3.2024

Äänekoski, asemakaavan muutos Viiskulmasta Äänekosken sillalle, luonnosaineisto

Keski-Suomen museolle on tullut lausuntopyyntö koskien asemakaavan muutosta. Asemakaavan muutos liittyy Äänekosken sillan tiesuunnitteluun. Kaavan tavoitteena on yhteensovittaa tiesuunnittelun myötä tarvittavat muutokset maantien tilan tarpeissa alueen muiden toimintojen kanssa.

Rakennetun kulttuuriympäristön osalta asemakaavan luonnokseen on merkitty suojeltavaksi kaksi rakennusta, paikalle pelastustoimena muun maankäytön vuoksi siirretty ja merkittäviä kulttuurihistoriallisia arvoja omaava Hiskin mökki sekä kulttuurihistoriallisesti arvokas, alkuperäisellä paikallaan sijaitseva entinen Kuntala ja entinen Kaupunginmuseon rakennus. Rakennukset on merkitty palvelualueiden korttelialueella sr-7 merkinnällä, jonka määräys kuuluu: " Suojeltava rakennus. Kulttuurihistoriallisesti ja kaupunkikuvan kannalta arvokas rakennus, jonka ominaispiirteet tulee korjaus- ja muutostöissä säilyttää. Erityisesti julkisivukorjauksissa tulee käyttää alkuperäisiä tai niitä vastaavia materiaaleja. Rakennuslupaa vaativissa toimenpiteissä on kuultava museoviranomaista."

KESKI-SUOMEN MUSEO
Vapaudenkatu 28
PL 634, 40101 Jyväskylä
puh. 050 568 7072
keski-suomenmuseo.toimisto@jyvaskyla.fi



ALLEKIRJOITETTU SÄHKÖISESTI
Kumpulainen Miikka, 22.04.2024

Keski-Suomen museo katsoo, että asemakaavan sisällön tulee tarkentaa Äänekosken yleiskaavaa ja sen määräyksiä. Tällä hetkellä asemakaavamääräys ei ole yhtä tarkka kuin yleiskaavan suojelumääräykset tai korttelimääräys. Yleiskaavassa aluetta on käsitelty seuraavalla tavalla: "Kortteli 308 on kaupunkikuvallisesti arvokas alue/ Arvokas rakennettu ympäristö -aluetta (ruuturasteri). Asemakaavaa laadittaessa ja alueen maankäyttöä suunniteltaessa on varmistettava kaupunkikuvallisten ja historiallisten arvojen ja suojeltavien rakennusten säilyminen. Uudis- ja korjausrakentaminen tulee sopeuttaa omaleimaisen ja rakennusperinteeltään arvokkaan alueen rakennusperinteeseen. Rakennuksia ei saa purkaa ilman rakennusviranomaisen hyväksymää pakottavaa syytä. Ennen rakentamista sen ympäristöä merkittävästi muuttaviin toimenpiteisiin ryhtymistä tulee museoviranomaiselle varata tilaisuus lausunnon antamiseen." Keski-Suomen museo katsoo yleiskaavan määräyksen perusteella, että korttelikohtaista suunnittelumääräystä tulee täydentää vastaamaan yleiskaavaa. Lisäykset voidaan sijoittaa suoraan joko P1- määräykseen tai asemakaavan yleismääräyksiin.

Kaava-aineistossa ei löytynyt selkeästi tietoa toteutuneesta rakennusoikeudesta. Epäselväksi jää kaava-aineistossa suojeltujen kiinteistöjen osalta käytetty rakennusoikeus suhteessa muuhun rakennusoikeuteen. Asemakaavaan oli P1- alueelle osoitettu rakennusoikeuden tehokkuudeksi 0.2. Laskennallisesti oli siten korttelialueelle asemakaavan mukaisesti mahdollisuus rakentaa 2 000 kerrosalaneliömetriä ja rakennusala kattoi lähes koko tontin vihersuojavyöhykettä lukuun ottamatta. Keski-Suomen museo katsoo, ettei se ole yleiskaavan suunnittelumääräyksen edellyttämällä a tarkkuudella tehty asemakaavaratkaisu. Sen vuoksi tulee asemakaavaa tarkentaa, jotta se vastaa yleiskaavaa. Asemakaavakarttaa ja siihen liittyviä kaavamääräyksiä tulee yleiskaavan määräyksen mukaisesti tarkentaa niin, että "ennen rakentamista sen ympäristöä merkittävästi muuttaviin toimenpiteisiin ryhtymistä" tulee varata museoviranomaiselle lausunnon antamiseen mahdollisuus. Tältä osin on myös huomioitava, että yleismääräyksissä on syytä ohjata korttelin 308 ympäristön

rakentamista yleiskaavan osoittamalla tavalla, edellyttäen yleismääräyksiin esimerkiksi ympäristön suunnitteluun tai laatuun liittyviä lisämääräyksiä yleiskaavan kulttuurihistoriallisten erityisarvojen vuoksi asetettujen tavoitteiden mukaisesti. Osayleiskaavassa on osoitettu korttelin 308 pääasialliseksi arvoksi ja kehittämisen lähtökohdaksi nimenomaan merkittävä rakennettu kulttuuriympäristö.

Lisäksi osayleiskaavassa on merkitty suojeltava rakennus tai rakennettu ympäristö 12 (SR), kohdenumero 205 Kuntala ja paikalle myöhemmin siirretty, kulttuurihistoriallisesti arvokas Hiskin mökki. Keski-Suomen museo katsoo, että Äänekosken osayleiskaavan mukaisesti tulisi myös rakennuksien ympäristö huomioida asemakaavamääräyksissä kulttuurihistoriallisten arvojen lähtökohdista. Edellä mainitun osayleiskaavan aluekohteen määräyksen ja kohdekohtaisten suojelutavoitteiden myötä Keski-Suomen museo katsoo, että asemakaavan rakennuskohtaisia suojelumääräyksiä tulee täydentää. Määräykseen tulee lisätä, että rakennusta ei saa purkaa. Se yhdenmukaistaa kaavamääräyksen osayleiskaavaan nähden ja selkeyttää nykykäsityksen mukaan suojelun tarkoitusta kaavamääräyksissä. Rakennuksessa tehtävissä toimenpide- tai rakennuslupaa vaativissa asioissa on pyydettävä Keski-Suomen museon lausunto ennen lupa-asian ratkaisemista. Muutos- tai korjaustoimet eivät saa heikentää rakennuksen kulttuurihistoriallisia arvoja. Myös siltaa koskevilla rakennustoimenpiteillä tulee huomioida, ettei sillan rakentaminen tai sen käyttö tai huolto aiheuta kulttuurihistoriallisesti merkittävälle rakennuksille niiden kunnon tai käytön heikentymistä, esimerkiksi ympäristörasituksen kasvattamisella. Keski-Suomen museon näkemyksen mukaan tapauksessa, jossa asemakaavassa ei ole muita kuin yksi suojelun taso, ei ole tarpeellista osoittaa suojelun tasoeroja järjestysnumeroin.

Arkeologisen kulttuuriperinnön osalta Keski-Suomen museolla ei ole huomautettavaa asemakaavan muutoksen luonnokseen.

Keski-Suomen museo

22.4.2024

museotoimenjohtajan poissa ollessa

Miikka Kumpulainen

intendentti

miikka.kumpulainen@jyvaskyla.fi

Lausunto on allekirjoitettu sähköisesti asianhallintajärjestelmässä. Allekirjoituksen oikeellisuuden voi todentaa kirjaamosta.

tiedoksi:

kirjaamo@museovirasto.fi

Tiivistelmä lausunnosta 3

Tiivistelmä	Vastine
<p>Rakennetun kulttuuriympäristön osalta asemakaavan luonnokseen on merkitty suojeltavaksi kaksi rakennusta, paikalle pelastustoimena muun maankäytön vuoksi siirretty ja merkittäviä kulttuurihistoriallisia arvoja omaava Hiskin mökki sekä kulttuurihistoriallisesti arvokas, alkupe- räisellä paikallaan sijaitseva entinen Kuntala ja entinen Kaupunginmuseon rakennus. Rakennukset on merkitty palvelualueiden korttelialueella sr-7 -merkinnällä. Keski-Suomen museo katsoo, että asemakaavan sisällön tulee tarkentaa Äänekosken yleiskaavaa ja sen määräyksiä. Tällä hetkellä asemakaavamääräys ei ole yhtä tarkka kuin yleis- kaavan suojelumääräykset tai korttelimääräys. Yleiskaava- vassa aluetta on käsitelty seuraavalla tavalla: ”Kortteli 308 on kaupunkikuvallisesti arvokas alue/ Arvokas rakennettu ympäristö -aluetta (ruuturasteri). Asemakaavaa laaditta- essa ja alueen maankäyttöä suunniteltaessa on varmistet- tava kaupunkikuvallisten ja historiallisten arvojen ja suojel- tavien rakennusten säilyminen. Uudis- ja korjausrakenta- minen tulee sopeuttaa omaleimaisen ja rakennusperin- teeltään arvokkaan alueen rakennusperinteeseen. Rakennus- kuita ei saa purkaa ilman rakennusviranomaisen hyväksy- mää pakottavaa syytä. Ennen rakentamista sen ympäristöä merkittävästi muuttaviin toimenpiteisiin ryhtymistä tulee museoviranomaiselle varata tilaisuus lausunnon antami- seen.” Keski-Suomen museo katsoo yleiskaavan määräyk- sen perusteella, että korttelikohtaista suunnittelumää- räystä tulee täydentää vastaamaan yleiskaavaa. Lisäykset voidaan sijoittaa suoraan joko P1 -määräykseen tai asema- kaavan yleismääräyksiin.</p>	<p>Äänekoski 2030 osayleiskaavassa ruuturasteri on osoi- tettu asemakaavan mukaiselle tontille 2. Tontin 2 alu- eelle on osoitettu suojeltava rakennus sr-7 -merkin- nällä sekä piha-alueita koskevat merkinnät rt-3 ja s-6. rt-3 -merkkintä huomioi kulttuurihistoriallisia arvoja; <i>Tontin piha-alue tulee suunnitella, käsitellä ja säilyttää puutarhamaisena. Piha-alueen, istutusten, rakennus- ten ym. tulee olla alkuperäiseen kokonaisuuteen sovel- tuvia. Rakennuslupaa vaativissa toimenpiteissä on kuultava museoviranomaisista.</i> Siltä osin voidaan todeta, että asemakaava vastaa yleiskaavan tavoitteita ja on yhdenmukainen sen kanssa.</p> <p>Lisätään yleismääräyksiin koko korttelia koskevia mää- räyksiä, jotka tukevat kulttuurihistorian säilymistä ja to- teuttamista.</p>
<p>Kaava-aineistosta ei löytynyt selkäasti tietoa toteutu- neesta rakennusoikeudesta. Epäselväksi jää kaava-aineis- tossa suojeltujen kiinteistöjen osalta käytetty rakennusoi- keus suhteessa muuhun rakennusoikeuteen. Asemakaa- vaan oli P-1 -alueelle osoitettu rakennusoikeuden tehok- kuudeksi 0.2. Laskennallisesti oli siten korttelialueelle ase- makaavan mukaisesti mahdollisuus rakentaa 2000 k-m2 ja rakennusala kattoi lähes koko tontin vihersuojavyöhykettä lukuun ottamatta. Keski-Suomen museo katsoo, ettei se ole yleiskaavan suunnittelumääräyksen edellyttämällä tarkkuudella tehty asemakaavaratkaisu. Sen vuoksi tulee asemakaavaa tarkentaa, jotta se vastaa yleiskaavaa. Ase- makaavakarttaa ja siihen liittyviä kaavamääräyksiä tulee yleiskaavan määräyksen mukaisesti tarkentaa niin, että ”ennen rakentamista sen ympäristöä merkittävästi muut- taviin toimenpiteisiin ryhtymistä” tulee varata museovi- ranomaiselle lausunnon antamiseen mahdollisuus. Tältä osin on myös huomioitava, että yleismääräyksissä on syytä ohjata korttelin 308 ympäristön rakentamista yleiskaavan osoittamalla tavalla, edellyttäen yleismääräyksiin esim.</p>	<p>Kaavaehdotukseen tarkennetaan tontin 4 kokoa, jolloin myös rakennusoikeuden määrä muuttuu pienemmäksi. Kaavan yleismääräyksiin lisätään korttelialueen raken- tamista koskevia määräyksiä.</p>

<p>ympäristön suunnitteluun tai laatuun liittyviä lisämääräyksiä yleiskaavan kulttuurihistoriallisten erityisarvojen vuoksi asetettujen tavoitteiden mukaisesti. Osayleiskaavassa on osoitettu korttelin 308 pääasiallisesti arvoksi ja kehittämisen lähtökohdaksi nimenomaan merkittävä rakennettu kulttuuriympäristö.</p>	
<p>Osayleiskaavassa on merkitty suojeltava rakennus tai rakennettu ympäristö 12 (SR), kohdenro 205 Kuntala ja paikalle myöhemmin siirretty, kulttuurihistoriallisesti arvokas Hiskin mökki. Keski-Suomen museo katsoo, että Äänekosken osayleiskaavan mukaisesti tulisi myös rakennuksien ympäristö huomioida asemakaavamääräyksissä kulttuurihistoriallisten arvojen lähtökohdista. Keski-Suomen museo katsoo, että asemakaavan rakennuskohtaisia suojelumääräyksiä tulee täydentää. Määräykseen tulee lisätä, että rakennusta ei saa purkaa. Se yhdenmukaistaa kaavamääräyksen osayleiskaavaan nähden ja selkeyttää nykykäsitteiden mukaan suojelun tarkoitusta kaavamääräyksissä.</p> <p>Rakennuksessa tehtävissä toimenpide- tai rakennuslupaa vaativissa asioissa on pyydettävä Keski-Suomen museon lausunto ennen lupa-asian ratkaisemista. Muutos- tai korjaustoimet eivät saa heikentää rakennuksen kulttuurihistoriallisia arvoja.</p> <p>Myös siltaa koskeissa rakennustoimenpiteissä tulee huomioida, ettei sillan rakentaminen tai sen käyttö tai huolto aiheuta kulttuurihistoriallisesti merkittävälle rakennukselle niiden kunnan tai käytön heikentämistä, esim. ympäristö- ja kasvatuksen kasvatamisella.</p>	<p><i>sr-7 – merkintä on Äänekosken kaupungin alueella yleisesti käytetty suojelumerkintä, jolloin yhdenmukainen käytäntö toteutuu. Merkinnässä todetaan, että rakennuslupaa vaativissa toimenpiteissä on kuultava museoviranomaista. Voimassa olevan asemakaavan mukaisesti on lisäksi osoitettu <i>rt-3</i> -merkintä; <i>Tontin piha-alue tulee suunnitella, käsitellä ja säilyttää puutarhamaisena. Piha-alueen, istutusten, rakennusten ym. tulee olla alkuperäiseen kokonaisuuteen soveltuvia. Rakennuslupaa vaativissa toimenpiteissä on kuultava museoviranomaista.</i></i></p> <p>Sillan rakentamisesta vastaa valtio. Lähtökohtana on, että toimenpiteet hoidetaan omalla hallinnollisella alueella.</p>
<p>Arkeologisen kulttuuriperinnön osalta Keski-Suomen museolla ei ole huomautettavaa asemakaavan muutoksen luonnokseen.</p>	<p>Merkitään tiedoksi.</p>

5. Ehdotusvaiheen vuorovaikutus

Kaavaehdotus asetettiin nähtäville 25.9. – 25.10.2024 väliseksi ajaksi kaupungintalon ala-aulaan ja kaupungin kotisivuille.

Kaavaehdotuksesta pyydettiin lausunnot Keski-Suomen ELY-keskukselta, Keski-Suomen museolta, Väylävirastolta, Keski-Suomen liitolta, Keski-Suomen pelastuslaitokselta ja Äänekosken Energia Oy:ltä.

5.1. Kaavaehdotuksesta saatu palaute

Määräaikaan mennessä saatiin 3 lausuntoa ja yksi kirjallinen muistutus. Keski-Suomen ELY-keskus ja Keski-Suomen liitto ilmoittivat, ettei heillä ole lausuttavaa asemakaavan muutosehdotuksesta. Tulleeseen palautteeseen ja lausuntoihin on laadittu kaavoittajan vastine

Saapuneet lausunnot:

Lausunto 1; Äänekosken Energia Oy, 23.10.2024

Lausunto 2; Väylävirasto, 23.10.2024

Lausunto 3; Keski-Suomen museo, 25.10.2024

Saapuneet muistutukset:

Muistutus 1; yksityinen muistutus 24.10.2024

Seuraavissa luvuissa on käsitelty ehdotusvaiheessa saadut lausunnot ja muistutukset. Luku 5.2 (sivut 17-25) sisältää kopiot alkuperäisistä viranomaisten ja yhteisöjen lausunnoista, niiden tiivistelmät ja lausuntoihin laaditut kaavoittajan vastineet. Luku 5.3 (sivu 26) sisältää tiivistelmän tulleesta muistutuksesta ja siihen laaditun kaavoittajan vastineen.

5.2. Viranomaisten ja yhteisöjen lausunnot ja niihin laaditut vastineet

Kopio lausunnosta 1



LAUSUNTO
1/2

23.10.2024

Äänekosken kaupunginhallitukselle

Äänekosken kaupunginhallitus
Hallintokatu 4
44100 Äänekoski

LAUSUNTO ASEMAKAAVAEHDOTUKSESTA VIISKULMASTA ÄÄNEKOSKEN SILLALLE

VESI

Kaavaehdotuksen alueella sijaitsee kriittisiä vesi- ja viemärijohtolinjoja. Vesi- ja viemärijohdot kulkevat keskustan puoleisen kevyenliikenteen väylän rakenteissa sekä sillan rakenteissa. Siltarakenteissa kulkevasta vesijohdosta on haaroitettu liittymä, joka palvelee tehdasalueen toimintoja. Toinen tehdasaluetta palveleva vesijohtoliittymä on sillan keskustan puoleisessa päässä. Siltarakenteissa kulkeville vesi- ja viemärijohtojen on varmistettava toimivuus kaikissa rakentamisvaiheissa. Edellä mainituille vesi- ja viemärijohtojen tulee varata sijoitusmahdollisuus uuteen siltarakenteeseen.

Sillan alapuolella rantapuiston kevyenliikenteenväylän rakenteessa kulkee Äänekosken Energian Äänekosken alueen pääviemäri. Pääviemäriin tulee myös kiinteistöliittymä, joka kulkee siltarakenteen ulkoluiskassa keskustan puolella. Viemärijohtojen toimivuus on varmistettava kaikissa rakentamisvaiheissa.

Wessmanninkadun risteysalueella kulkee vesijohto, joka saneerataan katusaneerauksen yhteydessä.

SÄHKÖ

Kaavaehdotusalueella sijaitsee käytössä olevaa pien- ja keskijännitteistä sähkönjakeluverkkoa sekä Äänekoskentien suuntaisesti että tien alitse Wessmanninkadun kohdalla. Myös nykyisen siltarakenteen ali Häränvirran rannassa kulkee kaupunkia syöttävä tärkeä keskijänniteyhteys. Nämä yhteydet tulee säilyttää tai sijoittaa uudelleen tie- ja siltarakenteeseen.

23.10.2024

KAUKOLÄMPÖ

Kaavaehdotusalueella kulkee tällä hetkellä keskustanpuoleisella ajokaistalla ja sen reu-
nassa kaukolämmön runkojohdot.

Nykyisessä sillassa sijaitsee kaukolämmön runkojohdot, joita tulevaan uuteen siltaan ei
sijoiteta. Suolahteen päin menevä uusi reitti toteutetaan siten, että kortteli 308 alu-
eelle ei jää kaukolämmön liittymämahdollisuutta. Vanhan sillan jäädessä pois käytöstä,
runkojohdot liikenneympyrästä sillan toiselle puolelle poistetaan käytöstä kokonaan.

Tulevaisuutta ajatellen tulevaan katurakenteeseen olisi hyvä kuitenkin varata SN8 rum-
puputki 450/400 mm Wessmanninkadun kohdalta Äänekoskentien ali, jotta tulevaisuu-
dessa mahdollisuus kaukolämpöjohtojen rakentaminen voisi olla mahdollista.

Äänekoskella 23.10.2024
Äänekosken Energia Oy



Peter Rinne
tuotantopäällikkö

Tiivistelmä lausunnosta 1

Tiivistelmä	Vastine
<p><u>Vesi</u> Kaavaehdotuksen alueella sijaitsee kriittisiä vesi- ja viemärijohtolinjoja, jotka kulkevat kevyenliikenteen väylän rakenteissa sekä sillan rakenteissa. Siltarakenteissa kulkeville vesi- ja viemärijohtojohdoille on varmistettava toimivuus kaikissa rakentamisvaiheissa. Näille johdoille tulee varata sijoitusmahdollisuus uuteen siltarakenteeseen.</p> <p>Sillan alapuolella rantapuiston kevyen liikenteen väylän rakenteessa kulkee pääviemäri. Pääviemäriin tulee myös kiinteistöliittymä, joka kulkee siltarakenteen ulkoluiskassa keskustan puolella. Viemärijohtojohdon toimivuus on varmistettava kaikissa rakentamisvaiheissa. Wessmanninkadun risteysalueella kulkee vesijohto, joka saneerataan katusaneerausyhteydessä.</p> <p><u>Sähkö</u> Kaavaehdotusalueella sijaitsee käytössä olevaa pien- ja keskijännitteistä sähkönjakeluverkkoa sekä Äänekoskentien suuntaisesti, että tien alitse Wessmanninkadun kohdalla. Nykyisen siltarakenteen ali kulkee kaupunkia syöttävä keskijänniteyhteys. Nämä yhteydet tulee säilyttää tai sijoittaa uudelleen tie- ja siltarakenteeseen.</p> <p><u>Kaukolämpö</u> Kaavaehdotusalueella kulkee keskustanpuoleisella ajokaisella ja sen reunassa kaukolämmön runkojohdot. Nykyisessä sillassa sijaitsee kaukolämmön runkojohdot, joita tulevaan uuteen siltaan ei sijoiteta. Suolahteen päin menevä uusi reitti toteutetaan siten, että korttelin 308 alueelle ei jää kaukolämmön liittymämahdollisuutta. Vanhan sillan jäädessä pois käytöstä, runkojohdot liikenneympyrästä sillan toiselle puolelle poistetaan käytöstä kokonaan.</p> <p>Tulevaisuutta ajatellen tulevaan katurakenteeseen olisi hyvä kuitenkin varata SN8 rumpuputki 450/400 mm Wessmanninkadun kohdalta Äänekoskentien ali, jotta tulevaisuudessa mahdollisuus kaukolämpöjohtojen rakentaminen voisi olla mahdollista.</p>	<p>Merkittään tiedoksi. Kunnallistekniset järjestelmät huomioidaan tiesuunnitelman jälkeen laadittavissa rakentamissuunnitelmissa. Tiesuunnitteluun liittyvissä hankeryhmän kokouksissa, joissa yhtiö on myös edustettuna, tulee lausunnossa esiin tuodut verkostot nostaa esille.</p>

Kopio lausunnosta 2



Väylävirasto
Trafikledsverket

Lausunto

1 (2)

23.10.2024

VÄYLÄ/6165/03.01.02/2024

Äänekosken kaupunki

kirjaamo@aanekoski.fi

Viite: lausuntopyyntö 18.9.2024

Lausunto Asemakaavan muutos Viiskulmasta Äänekosken sillalle kaavaehdotuksesta

Väylävirasto on tutustunut asemakaavan muutosehdotukseen ja antaa lausuntonsa rautateiden näkökulmasta.

Suunnittelualueena on Äänekosken keskustan Kauppakadun ja Äänekoskentien risteysalueen liikenneympyrän ja Äänekosken sillan välinen maantien alue. Uuden Äänekosken sillan siirtyessä etelän suuntaan, kaavamuutoksessa on mukana myös kortteli 308 ja sen itäpuolella oleva Kuntalanpuisto ja vesialue. Eteläosa suunnittelualueesta rajautuu rautatiealueeseen ja pohjoispuolella Kauppakadun ja Wessmanninkadun kerros- ja liiketalotontteihin sekä puistoalueisiin.

Keski-Suomen ELY-keskus on aloittanut Äänekosken sillan suunnittelun, jossa uusi silta on tavoitteena toteuttaa nykyisen sillan eteläpuolelle. Sillan sijoittuminen uuteen paikkaan aiheuttaa muutoksia Äänekoskentien linjaukseen niin sillan länsi- kuin itäpuolella. Asemakaava päivitetään vastaamaan tiesuunnitelmaa.

Väylävirastolla ei ole radan osalta lausuttavaa nähtävillä olevasta kaavaehdotuksesta. Väylävirasto kiinnitti huomiota maantien alueelle osoitettuihin ajoneuvoliittymien merkintään ja sijainteihin. Liittymien nuolimerkintöjen tarpeellisuus kaavassa esitetyn mukaisesti tulisi tarkastaa. Maanteiden osalta virallisen lausunnon antaa kuitenkin toimivaltainen ELY-keskus.

*Tämä asiakirja on sähköisesti allekirjoitettu.
Väylävirastossa asian on ratkaissut osastonjohtaja Jaakko Knuutila ja esitellyt
kiinteistöasiantuntija Lauri Huttunen.*

Lausunto

2 (2)

23.10.2024

VÄYLÄ/6165/03.01.02/2024

Jakelu Äänekosken kaupunki

Tiedoksi Eero Virtanen
 Ville Kandell (Ramboll CM Oy)
 Lauri Liuttula (Ramboll CM Oy)
 Terhi Haapaniemi

Tiivistelmä lausunnosta 2

Tiivistelmä	Vastine
<p>Väylävirasto antaa lausuntonsa rautateiden näkökulmasta. Väylävirastolla ei ole radan osalta lausuttavaa nähtävillä olevasta kaavaehdotuksesta. Maantien osalta liittymien nuolimerkintöjen tarpeellisuus kaavassa esitetyn mukaisesti tulisi tarkistaa. Maanteiden osalta virallisen lausunnon antaa kuitenkin toimivaltainen ELY-keskus.</p>	<p>Merkitään tiedoksi. Liittymänuolet tarkistetaan hyväksymiskäsittelyyn.</p>

Kopio lausunnosta 3

Jyväskylän kaupunki

Lausunto

Valmistelija intendentti Saija Silen, saija.silen@jyvaskyla.fi

Äänekosken kaupunki

kirjaamo@aanekoski.fi

Lausuntopyyntö 25.9.2024

Äänekoski, Viiskulman- Äänekosken sillan asemakaavan muutosehdotus

Keski-Suomen museo on saanut lausuntopyynnön koskien Äänekosken Viiskulmaan sijoittuvaa asemakaavan muutosta. Asemakaavan muutosalueelle sijoittuu kulttuurihistoriallisesti merkittävä pihapiiri, jonka rakennuskannalla on erityisiä kulttuurihistoriallisia arvoja. Pihapiirin rakennuksista kaksi on suojeltu sr- merkinnällä ja sitä koskevalla määräyksellä. Sr-7 asemakaavamerkinnän määräys kuuluu: ” Suojeltava rakennus. Kulttuurihistoriallisesti ja kaupunkikuvan kannalta arvokas rakennus, jonka ominaispiirteet tulee korjaus- ja muutostöissä säilyttää. Erityisesti julkisivukorjauksissa tulee käyttää alkuperäisiä tai niitä vastaavia materiaaleja. Rakennuslupaa vaativissa toimenpiteissä on kuultava museoviranomaista.”

Korttelin 308 tontille 3 on osoitettu kerrosluvaksi ½ II ja rakennusoikeudeksi 2000 kerrosalaneliometriä, rakennusalueelle on osoitettu ju-8 -merkintä; rakennusten pääasiallisena julkisivumateriaalina tulee olla puu. Tontille on osoitettu myös ohjeellinen ajoyhteys -merkintä tontin pohjoisreunalle. Keski-Suomen museo katsoo, että uudisrakentamista koskevista suunnitelmista tulee kuulla Keski-Suomen museota, jotta aluekokonaisuuden osalta voidaan varmistaa yleismääräyksissä edellytettyjen

tavoitteiden toteutuvan. Yleismääräyksissä edellytetään: ” Korttelin 308 rakentamisessa

KESKI-SUOMEN MUSEO

Vapaudenkatu 28
PL 634, 40101 Jyväskylä
puh. 050 568 7072
keski-suomenmuseo.toimisto@jyvaskyla.fi



ALLEKIRJOITETTU SÄHKÖISESTI
Melaranta Hanna-Kaisa, 25.10.2024

tulee huomioida olemassa oleva rakennettu rakennuskanta ja sen kulttuurihistorialliset piirteet. Uutta rakennettaessa tulee suunnittelussa huomioida rakennusten sopivuus korttelikokonaisuuteen niin värityksen, materiaalien kuin ulkomuodon osalta.” Edellä mainittujen ehtojen osalta tulee muistaa, että kulttuurihistoriallisten arvojen huomioimisessa ja niiden säilymisessä asiantuntijana toimii aluevastuumuseo myös silloin, kun kyseessä on uudisrakentaminen.

Suojelumääräyksen tavoitteen ja suojelun tarkoituksen selventämiseksi Keski-Suomen museon edellyttää luonnosvaiheen lausunnon mukaisesti muutettavaksi sr-määräyksen alkuosaa muotoon: ”Suojeltu rakennus, jota ei saa purkaa”.

On huomioitavaa, että myös toimenpideluvan alaisissa toimenpiteissä voidaan heikentää rakennuksen kulttuurihistoriallisia arvoja, joka tulee huomioida kaavamääräyksessä. Keski-Suomen museo katsoo, ettei asemakaavan suojelumääräyksessä ole edelleenkään määrävyydessä päästy yleiskaavan tasolle. Sr 7-kaavamääräyksen loppuosaa tulee muuttaa Äänekosken yleiskaavan vaatimusta vastaavaan muotoon, jossa rakennuslupaa vaativissa toimenpiteissä tulee pyytää museoviranomaisen lausunto. Kuuleminen ei ole lausuntopyyntö.

Keski-Suomen museo esittää lisättäväksi suojelumääräykseen lauseen, jossa todetaan ”Rakennuksessa tehtävät muutos- ja korjaustyöt tulee suorittaa siten, etteivät ne heikennä rakennuksen kulttuurihistoriallisia arvoja. Korjaus- ja muutostöiden tulee perustua riittäviin selvityksiin. ”

Keski-Suomen museo lisäksi huomauttaa, että asemakaavakartassa on annettu määräys liittyen poikkeustilanteeseen, joka liittyy kemiallisten kaasujen poistoon kiinteistöissä onnettomuustilanteissa. Se kuuluu: ” Korttelialueen rakennuksissa tulee

olla automaattisesti koneellisen ilmastoinnin sulkeva kaasunilmaisjärjestelmä erityisesti klooridioksidikaasulle. Rakennuksen ilmastoinnin pysäyttävä kytkin tulee sijoittaa pelastuslaitoksen osoittamaan paikkaan. Rakennusten raittiin ilman otto tulee sijoittaa mahdollisimman korkealle maan pinnasta. Raittiin ilman sisäänottoa ei saa sijoittaa suuronnettomuusvaarallisen laitoksen suuntaan”. Tältä osin muutoksista tulee kuulla myös Keski-Suomen museota sillä ne näyttävät kohdentuvan myös sr -7 kaavamääräyksellä suojeltuihin rakennuksiin. Kaikissa vanhoissa rakennuksissa ei lähtökohtaisesti ole olemassa olevaa koneellista ilmanvaihtoa. Suojeltujen rakennuksien kulttuurihistoriallisten arvojen säilyminen tulee varmistaa myös poikkeuksellisten vaatimuksien yhteydessä. Mahdollisissa muutostöissä tulee ensisijaisesti lähteä ilmanvaihdon sijoittamisen ja toteuttamisen osalta suojelumääräyksen huomioivista lähtökohdista. Se todennäköisesti vaatii perusratkaisuista poikkeavaa erikoissuunnittelua kaikkien tavoitteiden toteuttamiseksi suojelukohteen arvojen turvaamiseksi. Suunnitelmista tulee kuulla myös museoviranomaista.

Keski-Suomen museo on lähtökohtaisesti ilmaissut asemakaavojen yhteydessä huomionsa suojelumerkinnän yhteydessä olevaa numerointia kohtaan tapauksissa, joissa asemakaavassa ei ole useita suojelumääräyksiä. Keski-Suomen museo on havainnut, että asemakaavan suojelumääräyksiä tulkinnessa asemakaavamääräyksen sanallinen sisältö on se, joka ratkaisee suojelun asteen käytännön tasolla. Numeroinnin voi säilyttää, jos asemakaavamääräyksen sisältöä on muutettu vastaamaan suojelun tarkoitusta.

Arkeologisen kulttuuriperinnön osalta Keski-Suomen museolla ei ole huomautettavaa asemakaavan muutosehdotukseen.

Keski-Suomen museo

25.10.2024

Hanna-Kaisa Melaranta

museotoimenjohtaja

hanna-kaisa.melaranta@jyvaskyla.fi

Lausunto on allekirjoitettu sähköisesti asianhallintajärjestelmässä. Allekirjoituksen oikeellisuuden voi todentaa kirjaamosta.

kirjaamo@museovirasto.fi

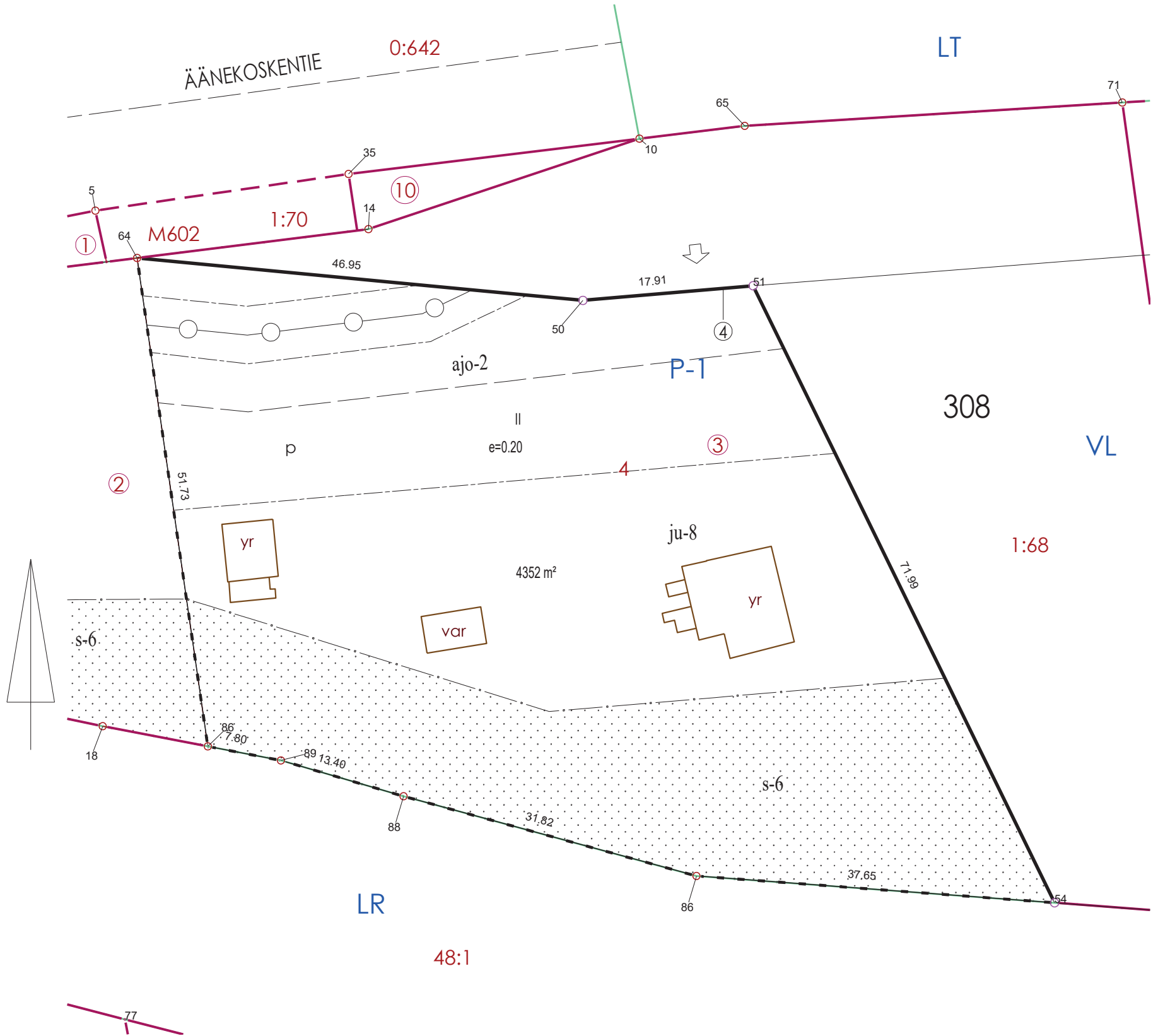
Tiivistelmä lausunnosta 3

Tiivistelmä	Vastine
<p>Keski-Suomen museo katsoo, että uudisrakentamista koskevista suunnitelmista tulee kuulla Keski-Suomen museota, jotta aluekokonaisuuden osalta voidaan varmistaa yleismääräyksissä edellytettyjen tavoitteiden toteutuvan. Yleismääräyksissä mainittujen ehtojen osalta tulee muistaa, että kulttuurihistoriallisten arvojen huomioimisessa ja niiden säilymisessä asiantuntijana toimii aluevastuumuseo myös silloin, kun kyseessä on uudisrakentaminen. Suojelumääräyksen tavoitteen ja suojelun tarkoituksen selventämiseksi Keski-Suomen museo edellyttää luonnosvaiheen lausunnon mukaisesti muutettavaksi sr-määräyksen alkua muotoon: "Suojeltu rakennus, jota ei saa purkaa."</p> <p>On huomioitavaa, että myös toimenpideluvan alaisissa toimenpiteissä voidaan heikentää rakennuksen kulttuurihistoriallisia arvoja, joka tulee huomioida kaavamääräyksessä. Keski-Suomen museo katsoo, ettei asemakaavan suojelumääräyksessä ole edelleenkaan määrävyydessä päästy yleiskaavan tasolle. Sr-7 kaavamääräyksen loppuosaa tulee muuttaa Äänekosken yleiskaavan vaatimusta vastaavaan muotoon, jossa rakennuslupaa vaativissa toimenpiteissä tulee pyytää museoviranomaisen lausunto. Kuuleminen ei ole lausuntopyyntö. Keski-Suomen museo esittää lisättäväksi suojelumääräykseen lauseen, jossa todetaan "Rakennuksessa tehtävät muutos- ja korjaustyöt tulee suorittaa siten, etteivät ne heikennä rakennuksen kulttuurihistoriallisia arvoja. Korjaus- ja muutostöiden tulee perustua riittäviin selvityksiin."</p> <p>Keski-Suomen museo huomauttaa, että määräys liittyen poikkeustilanteeseen, kemiallisten kaasujen poistoon kiinteistöissä, tulee kuulla myös Keski-Suomen museota, sillä määräys näyttää kohdentuvan myös sr-7 kaavamääräyksellä suojeltuihin rakennuksiin. Mahdollisissa muutostöissä tulee ensisijaisesti lähteä ilmanvaihdon sijoittamisen ja toteuttamisen osalta suojelumääräyksen huomioivista lähtökohdista. Se todennäköisesti vaatii perusratkaisuista poikkeavaa erikoissuunnittelua kaikkien tavoitteiden toteuttamiseksi suojelukohteen arvojen turvaamiseksi. Suunnitelmista tulee kuulla myös museoviranomaista.</p> <p>Arkeologisen kulttuuriperinnön osalta Keski-Suomen museolla ei ole huomautettavaa asemakaavan muutosehdotukseen.</p>	<p>Lisätään yleismääräyksen kulttuurihistorialliseen osioon lause <i>"Rakennusluvasta on pyydettävä museoviranomaisen lausunto."</i></p> <p>Kaavan yleismääräykseen lisätään lause <i>"Rakennusluvasta on pyydettävä museoviranomaisen lausunto."</i>, jolloin rakennusluvan hakemisen yhteydessä museoviranomaisella on mahdollisuus vaikuttaa rakentamiseen.</p> <p>Rakennuksen kulttuurihistoriallisten arvojen heikentäminen huomioidaan jo olevassa merkinnässä, jossa todetaan; <i>"...arvokas rakennus, jonka ominaispiirteet tulee korjaus- ja muutostöissä säilyttää."</i></p> <p>Lisätään yleismääräykseen lausunnon pyytämine pelastusviranomaisen lisäksi myös museoviranomaiselta, jolloin pelkän ilmastoinninkin osalta museoviranomaisella on mahdollisuus lausua rakennusluvan yhteydessä.</p>

5.3. Yksityishenkilöiden muistutukset ja niihin laaditut vastineet

Muistutus 1

Tiivistelmä muistutuksesta	Vastine
<p>Itse kaavamuutokseen ei ole huomautettavaa. Pyydämme kiinnittämään huomiota työmaa-aikaiseen liikennejärjestelyyn. Toivomme mahdollisimman sujuvaa käyntiä ravintolan palveluihin ja asuntoon.</p> <p>Olisiko terveyskeskukselle menevälle valokuitukaapelille mahdollista löytää jokin toinen reitti kuin tonttimme läpi.</p>	<p>Merkitään tiedoksi. Asiaa voidaan nostaa esille tiesuunnittelun hankeryhmän kokouksissa.</p>



KOORDINAATTILUETTELO ETRS-GK26

N:O	X	Y	Laatu
28	6943909.684	26486221.110	Putkipyykki
50	6943973.704	26486160.011	
51	6943975.240	26486177.856	
54	6943910.554	26486209.462	
64	6943978.147	26486113.270	
72	6943908.762	26486228.325	Putkipyykki
86	6943913.361	26486171.915	Kivi
86	6943926.946	26486120.681	
88	6943921.718	26486141.209	Putkipyykki
89	6943925.475	26486128.343	Kivi

MUODOSTUMINEN

TONTTI	P-ALA	OSAP-ALA	KIINTEISTÖ
992-3-308-4	4352	4352	992-3-308-3

Tonttijaon muutos		1:500	Äänekoski
ASEMAKAAVA 3/63		VAHVISTETTU	
			KARTTALEHDET
EDELLINEN TONTTIJAKO	1030	29.5.2017	TJNRO 9921157
EDELLINEN ASEMAKAAVA	3/61	29.5.2017	KAUP. OSA 3
			KORTTELI 308
LASKI JP	POHJAKARTAN HYVÄKSYI JA TONTTIJAON LAATI		TONTIT 4
PIIRSI KE	19.2.2024		MUUTTUNEET TONTIT
TARK JP	MAANMITTAUSINSINÖÖRI		3
		Jarmo Penttinen	
NÄHTÄVILLÄ OLO: 25.9. - 25.10.2024			
HYVÄKSYTTY ASEMAKAAVAN YHTEYDESSÄ			