

Kiuassuon tuulivoi- maosayleiskaava

Osallistumis- ja arviointisuunnitelma



LAUKAAN
KUNTA



ÄÄNEKOSKEN
KAUPUNKI



Projekti: Kiuassuon tuulivoimaosayleiskaava
Työnumero: 25011887
Asiakas: Kiuassuon Energia Oy / Laukaan kunta / Äänekos-
ken kaupunki
Päiväys: 5.11.2024
Kaavakonsultti: Sweco Finland Oy

Sisältö

| | | |
|-------|------------------------------------------------------|----|
| 1 | Suunnittelun kohde..... | 5 |
| 1.1 | Suunnittelualueen sijainti..... | 5 |
| 1.2 | Kiuassuon tuulivoimahanke..... | 6 |
| 1.2.1 | Sähköverkkoon liittyminen..... | 6 |
| 2 | Suunnittelun tavoitteet..... | 7 |
| 3 | Suunnittelun lähtökohdat..... | 7 |
| 3.1 | Valtakunnalliset alueidenkäyttötavoitteet (VAT)..... | 7 |
| 3.2 | Maakuntakaava..... | 8 |
| 3.3 | Strategiat ja suunnitelmat..... | 9 |
| 3.4 | Yleis- ja asemakaava..... | 10 |
| 3.4.1 | Vaikutusalueen tuulivoimahankkeet..... | 10 |
| 3.5 | Pohjakartta..... | 11 |
| 4 | Ympäristön nykytilanne..... | 11 |
| 4.1 | Asutus..... | 12 |
| 5 | Osallistuminen..... | 13 |
| 5.1 | Osalliset..... | 13 |
| 5.2 | Miten suunnitteluun voi osallistua?..... | 13 |
| 6 | Selvitykset ja vaikutusten arviointi..... | 14 |
| 6.1 | Kaavoitus- ja YVA-menettelyn yhteensovittaminen..... | 14 |
| 7 | Suunnittelun vaiheet..... | 15 |
| 8 | Palaute ja yhteystiedot..... | 16 |

Johdanto

Maankäyttö- ja rakennuslain (MRL) 63 §:n mukaan ”kaavaa laadittaessa tulee riittävän aikaisessa vaiheessa laatia kaavan tarkoituksen ja merkityksen nähdän tarpeellinen suunnitelma osallistumis- ja vuorovaikutusmenettelystä sekä kaavan vaikutusten arvioinnista”.

Tässä osallistumis- ja arviointisuunnitelmassa (OAS) kerrotaan Laukaan kunnan ja Äänekosken kaupungin alueille sijoittuvan Kiuassuon tuulivoima-alueen osayleiskaavoituksen päätavoitteet, suunnittelun eteneminen, osallistumismahdollisuudet ja alustava aikataulu.

Kiuassuon Energia Oy suunnittelee Laukaan kunnan ja Äänekosken kaupungin alueille sijoittuvalle Kiuassuon alueelle alustavasti enintään 14 voimalasta muodostuvaa tuulivoima-aluetta. Osayleiskaavalla luodaan edellytykset tuulivoima-alueen toteuttamiselle. Alueelle laaditaan oikeusvaikutteinen osayleiskaava siten, että sitä voidaan käyttää suoraan rakennusluvan myöntämisen perusteena (MRL 77a §). MRL 77 b § mukaan laadittaessa 77 a §:ssä tarkoitettua tuulivoimarakentamista ohjaavaa yleiskaavaa, on sen lisäksi, mitä yleiskaavasta muutoin säädetään, huolehdittava siitä, että:

- *yleiskaava ohjaa riittävästi rakentamista ja muuta alueiden käyttöä kyseisellä alueella;*
- *suunniteltu tuulivoimarakentaminen ja muu maankäyttö sopeutuu maisemaan ja ympäristöön;*
- *tuulivoimalan tekninen huolto ja sähkönsiirto on mahdollista järjestää.*

Hankkeen sijoituessa kahden kunnan alueelle osayleiskaava tullaan viemään hyväksymiskäsittelyihin kahdessa osassa: Laukaan kunta voi kaavoittaa alueelleen sijoittuvat osat suunnittelualueesta, Äänekosken kaupunki taas alueelleen sijoittuvat osat, koska kunnat voivat päättää vain oman alueensa maankäytöstä. Kaavaprosessi on kuitenkin yhteinen, ja asiakirjoista ainoastaan kaavakartta tullaan esittämään kahdessa osassa (sekä kokonaisuuden esittämiseksi yhdistelmäkarttana kaava-aineiston liitteenä). Kaava-aineistossa kerrotaan, mitkä suunnitelmat ja vaikutukset kohdistuvat eri kuntiin. Yhteisten asiakirjojen myötä osallisten on helpompaa seurata hankkeen etenemistä ja kokonaisuutta. Myös nähtävilläolot tullaan järjestämään yhtä aikaa kunnissa.

Kiuassuon osayleiskaava on ns. hankekaava, jonka kaavasunnittelusta vastaa kaava konsultti Sweco Finland Oy Laukaan kunnan ja Äänekosken kaupungin ohjatessa kaavoitusta alueillaan. Kaavan toteutuksesta vastaa Kiuassuon Energia Oy. Kunnat vastaavat alueillaan kaavoituksen sisällöstä ja kaavaprosessista maankäyttö- ja rakennuslain edellyttämällä tavalla. Kiuassuon Energia Oy on jättänyt kaavoitusaloitteen molempiin kuntiin. Kaavoitusaloite hyväksyttiin Äänekosken kaupunginhallituksessa 1.7.2024 § 185 ja Laukaan kunnanvaltuustossa 23.9.2024 § 27 kaavoitusaloitteen mukaisella alueella. Kiuassuon Energia Oy on tehnyt kattavasti maanvuokrasopimuksia suunnittelun alueen maanomistajien kanssa. Maanvuokrasopimuksia tehdään edelleen kaavaprosessin edetessä.

Hanke kattaa tuulivoimalaitokset perustuksineen, niitä yhdistävät maakaapelit ja/tai ilmajohdot sekä suunnittelualueelle rakennettavan tiestön. Kiuassuon tuulivoimahankkeeseen sovelletaan YVA-menettelyä. Ympäristövaikutusten arviointi laaditaan YVA-lain (252/2017) ja asetuksen (277/2017) sekä maankäyttö- ja rakennuslain (132/1999) ja -asetuksen (895/1999) edellyttämässä laajuudessa.

Hankkeen toteuttaminen vaatii lisäksi maankäyttö- ja rakennuslain (132/1999) mukaiset rakennusluvut.

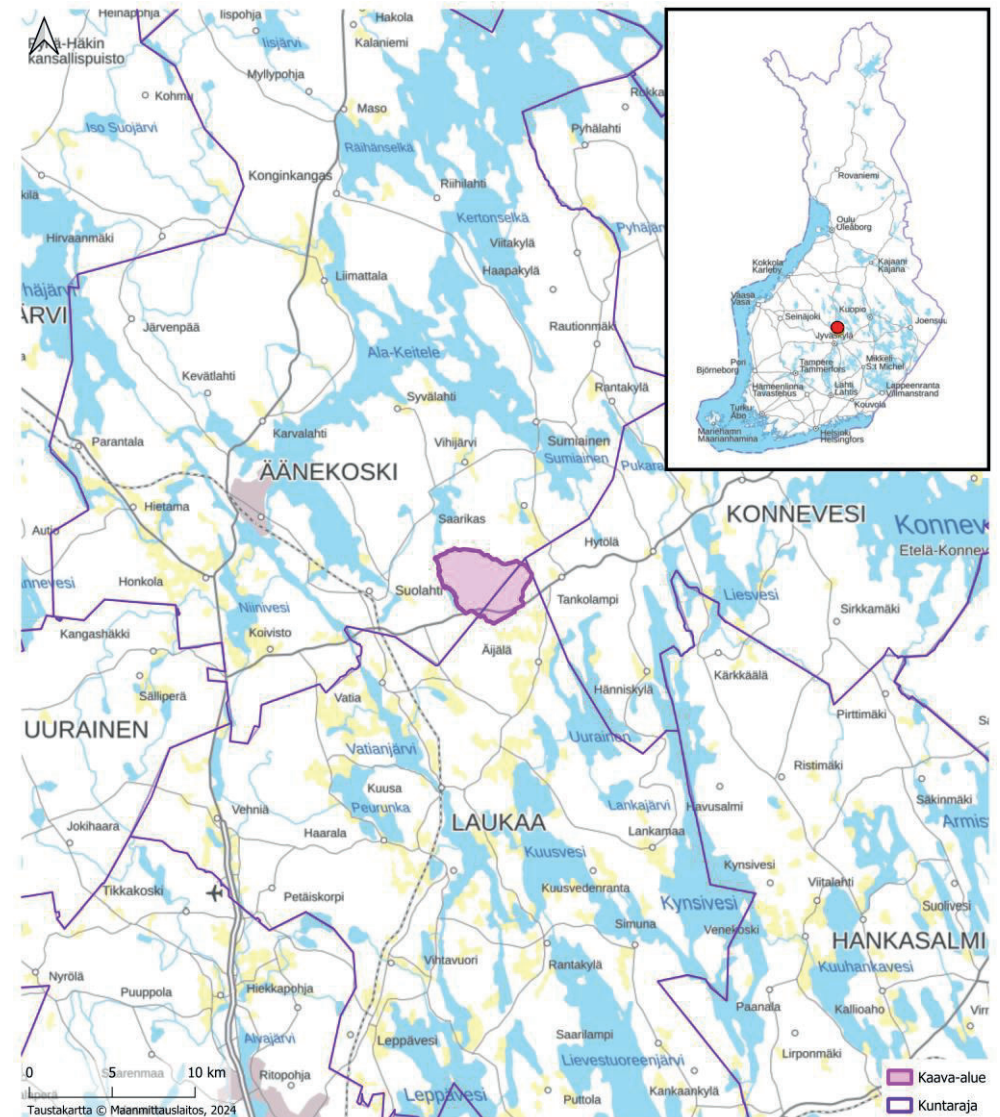
Osayleiskaavalla luodaan edellytykset tuulivoima-alueen toteuttamiselle. Yleiskaavan laadinnassa otetaan huomioon maankäyttö- ja rakennuslain mukaiset yleiskaavan sisältövaatimukset. Kaavahanke etenee kuntien yhteisillä kaava-asiakirjoilla aina kaavan hyväksymisvaiheeseen, jossa molemmat kunnat päättävät kaavan hyväksymisestä alueillaan.

Hankkeen suunnitteluprosessi toteutetaan tiiviissä yhteistyössä asukkaiden ja muiden osallisten sekä eri viranomaisten kanssa. Osallistumis- ja arviointisuunnitelmaan voidaan tehdä suunnittelun kuluessa tarkistuksia ja täydennyksiä tarpeen mukaan.

1 Suunnittelun kohde

1.1 Suunnittelualueen sijainti

Kiuassuon Energia Oy suunnittelee Kiuassuon tuulivoimahanketta Keski-Suomeen, Äänekosken kaupungin ja Laukaan kuntien alueelle. Hankealue sijaitsee Äänekosken ja Laukaan kuntarajalla siten, että valtaosa hankealueesta on Äänekosken puolella. Hankealueen rajalta etäisyys Äänekosken keskustaan on noin 10 km ja Laukaan keskustaan 15 km. Lähin taajama on Suolahti, jonne on matkaa noin 4 km. Sumiaisiin on matkaa noin 8,5 km ja Konnevedelle noin 14 km. Kaava-alueen pinta-ala on noin 1 687 ha.



Kuva 1. Suunnittelualueen sijainti.

1.2 Kiuassuon tuulivoimahanke

Kiuassuon kaava-alueelle suunnitellaan enintään 14 voimalan tuulivoima-alueita, jossa voimaloiden yksikköteho tulisi olemaan enintään 10 MW. Suunnitelujen voimaloiden kokonaiskorkeus olisi enintään 300 metriä. Voimaloiden enimmäiskorkeudet määritellään kaavoituksen yhteydessä. Alustavassa suunnitelmassa voimaloista 11 sijoittuu Äänekosken kaupungin alueelle ja 3 Laukaan kunnan alueelle.

Tuulivoimaloiden sijoitussuunnittelu tehdään osana hankesuunnittelua yleiskaavoituksen alkuvaiheessa. Tuulivoimalaitosten sijaintiin vaikuttavat mm. luonnonolosuhteet, melu- ja varjostusanalyysit sekä voimalaitosvalmistajasta riippuvat voimaloiden väliset minimietäisyydet optimaalisen tuotannon varmistamiseksi. Kaavarajaus, voimaloiden sijoittelu ja voimaloiden kokonaismäärä tarkentuvat kaavaprosessin aikana huomioiden kaavoitus- ja ympäristövaikutusten arviointiprosessin (YVA) selvitykset, viranomaislausunnot, mielipiteet ja sidosryhmäkeskustelut.

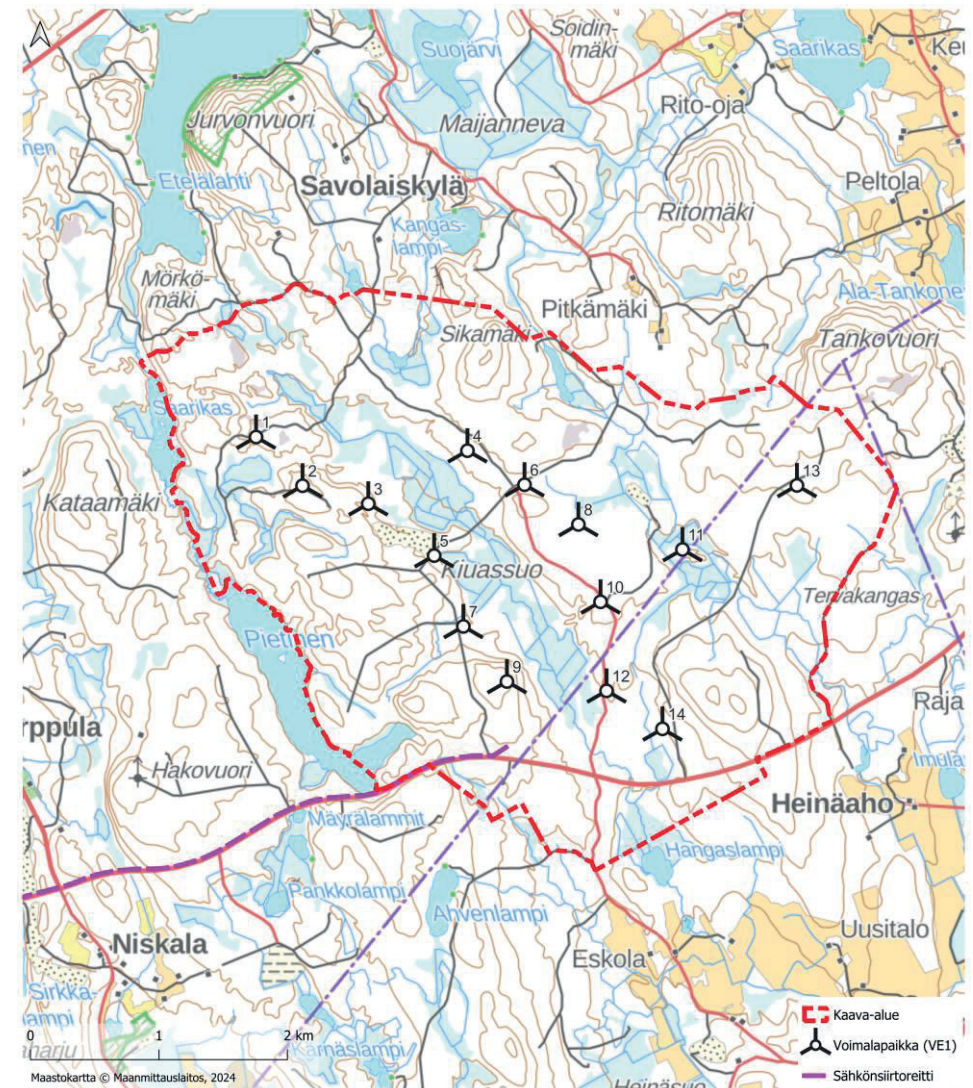
1.2.1 Sähköverkkoon liittyminen

Tuulivoimalat on tarkoitus yhdistää kantaverkkoon. YVA-menettelyssä tutkitaan sähkönsiirron osalta kahta vaihtoehtoa. Molemmissa vaihtoehdoissa alkumatka hankealueen lounaisreunasta länteen päin on maakaapelia, joka kulkee kantatien 69 (Suonenjoentie) reunassa, tien pohjoispuolella. Maakaapeli reitin pituus on 5,5 km. Maakaapeli yhdistyy sähköasemaan Sirkkaharjun teollisuusalueen länsipuolella ja jatkuu siitä eteenpäin kohti länttä 110 kV ilmajohtona. Ilmajohdon vaihtoehdot:

SVEA: Ilmajohdoreitti Sirkkaharjun sähköasemalta länteen. Reitti kääntyy kohti luodetta Äänekosken Loukeenpohjassa. Reitin lopullinen päätepiste on Äänekosken Koiviston sähköasema. Reitin pituus on 10,5 km. Alkumatka reitistä (5,9 km) kulkee samaa linjausta kuin SVEB.

SVEB: Ilmajohdoreitti Sirkkaharjun sähköasemalta länteen. Reitti kääntyy kohti etelää Äänekosken Loukeenpohjassa. Reitin lopullinen päätepiste on Laukaan Vihtavuoren sähköasema. Reitin pituus on 28,4 km. Alkumatka reitistä (5,9 km) kulkee samaa linjausta kuin SVEA.

Sähkönsiirtosuunnitelmat tarkentuvat YVA-menettelyn edetessä. Sähkönsiirtolinjat eivät ole mukana osayleiskaavassa, vaan ne ratkaistaan omissa luvitusprosessissa.



Kuva 2. Alustavat voimalapaikat kaava-alueella sekä alustava sähkönsiirtoreitti.

2 Suunnittelun tavoitteet

Kaavatyötä ohjaavat kaupungin, asukkaiden ja muiden osallisten tavoitteet, suunnittelutilanteesta johdetut tavoitteet sekä valtakunnalliset alueidenkäyttö-tavoitteet. Tavoitteet tarkentuvat kaavatyön edetessä.

Tuulivoimarakentamisen ohjauksen keskeinen tavoite on sovittaa tuulivoimalat mahdollisimman hyvin ympäristöön. Silloin voidaan ehkäistä ja minimoida voimaloista luonnolle ja ihmisten elinympäristölle aiheutuvat haitalliset vaikutukset. Lisäksi tulee huomioida teknistaloudelliset tekijät (mm. tuuliolosuhteet, liitynnät sähköverkkoon, rakentamista ja huoltoa tukeva infrastruktuuri, perustamisolosuhteet) sekä muu alueidenkäyttö.

Tavoitteena on laatia alueelle osayleiskaava, jolla luodaan edellytykset tuulivoimapuiston rakentamiselle. Alueelle laaditaan oikeusvaikutteinen osayleiskaava siten, että sitä voidaan käyttää suoraan rakennusluvan myöntämisen perusteena (MRL 77a §). Osayleiskaava laaditaan oikeusvaikutteisena ja sen hyväksyvät alueiltaan Äänekosken kaupunginvaltuusto ja Laukaan kunnanvaltuusto.

Tuulivoima-alueen tavoitteena on osaltaan edistää ilmastopoliittisia tavoitteita, joihin Suomi on sitoutunut. Tuulivoiman osalta tavoitteena on nostaa tuulivoimalla tuotetun sähköntuotanto Suomessa vuositasolla 9 terawattituntiin (TWh) vuoteen 2025 mennessä. Vuoden 2023 lopussa Suomen tuulivoimakapasiteetti oli 6 956 MW, joilla tuotettiin sähköä 14,5 TWh ja katettiin Suomen sähkönkulutuksesta noin 18 prosenttia.

Kaavan tavoitteena on myös ottaa huomioon muut aluetta koskevat maankäyttötarpeet sekä suunnitteluprosessin kuluessa muodostuvat tavoitteet.

Tuulivoimarakentamiseen sovelletaan pääsääntöisesti samoja säännöksiä kuin muuhunkin rakentamiseen. Suurien tuulivoimaloiden toteutuksen tulee lähtökohtaisesti perustua maankäyttö- ja rakennuslain (1999/132) mukaiseen kaavoitukseen, jossa määritellään tuulivoimarakentamiseen soveltuvat alueet.

Hankkeesta vastaavan tarkoituksena on perustaa tuulivoima-alue Kiuassuon alueelle, jossa haitalliset vaikutukset luontoon ja ihmisiin ovat mahdollisimman pienet ja joka on taloudellisesti kannattava.

3 Suunnittelun lähtökohdat

”Kansallisessa ilmasto- ja energiastrategiassa linjataan toimia, jolla Suomi täyttää EU:n vuoden 2030 ilmastovelvoitteet ja saavuttaa ilmastolain mukaiset tavoitteet kasvihuonekaasujen vähentämisestä 60 prosentilla vuoteen 2030 ja vuotta 2035 koskevan hiilineutraaliustavoitteen. Strategian keskiössä on vihreä siirtymä ja keväällä 2022 ajankohtaistunut irtautuminen venäläisestä fossiilisesta energiasta.” (Työ- ja elinkeinoministeriön julkaisuja 2022:53)

3.1 Valtakunnalliset alueidenkäyttötavoitteet (VAT)

Valtakunnalliset alueidenkäyttötavoitteet ovat osa maankäyttö- ja rakennuslain mukaista alueidenkäytön suunnittelujärjestelmää maakunta-, yleis- ja asema-kaavojen ohella. Tavoitteiden ensisijaisena tarkoituksena on varmistaa valtakunnallisesti merkittävien asioiden huomioon ottaminen maakuntien ja kuntien kaavoituksessa sekä valtion viranomaisten toiminnassa.

Keskeiset teemat valtakunnallisissa alueidenkäyttötavoitteissa ovat toimivat yhdyskunnat ja kestävä liikkuminen, tehokas liikennejärjestelmä, terveellinen ja turvallinen elinympäristö, elinvoimainen luonto- ja kulttuuriympäristö sekä luonnonvarat ja uusiutumiskykyinen energiahuolto.

Tuulivoimahankkeita koskevat erityisesti energiahuollon tavoitteet, joiden osalta yleistavoitteissa todetaan, että ”Alueidenkäytössä turvataan energiahuollon valtakunnalliset tarpeet ja edistetään uusiutuvien energialähteiden hyödyntämismahdollisuuksia”. Lisäksi valtakunnalliset alueidenkäyttötavoitteet korostavat tuulivoimarakentamisessa pyrkimystä keskitettyihin ratkaisuihin sekä tuulivoimarakentamisen ja muiden alueidenkäyttötarpeiden yhteensovittamista. Tuulivoimarakentamista koskevien tavoitteiden lisäksi tuulivoima-alueiden suunnittelussa on otettava huomioon muutkin valtakunnalliset alueidenkäyttötavoitteet, kuten esimerkiksi maisemaa, luonnonarvoja ja kulttuuriperintöä, puolustusvoimien toiminnan turvaamista sekä lentoturvallisuutta koskevat tavoitteet.

Toimivien yhteysverkostojen ja energiahuollon osalta VAT:ien erityistavoitteissa mainitaan lisäksi mm. että ”voimajohtolinjauksissa on ensisijaisesti hyödynnettävä olemassa olevia johtokäytäviä”.

Valtakunnalliset alueidenkäyttötavoitteet huomioidaan maakuntakaavoituksessa, jonka kautta ne konkretisoituvat myös alemman tason kaavoihin ja muihin alueidenkäytön suunnitelmiin.

3.2 Maakuntakaava

”Maakuntakaava on yksi Keski-Suomen keskeisistä aluekehittämisen välineistä. Maakuntakaavalla yhteensovittamme valtakunnallisia, maakunnallisia ja seudullisia alueiden käytön tarpeita. Keski-Suomessa maakuntakaavoitusta tehdään rullaavalla periaatteella. Tämä tarkoittaa sitä, että maakuntakaavaa päivitetään tarvittaessa, kertyneiden muutostarpeiden mukaan.” [Maakuntakaavoitus - Keski-Suomen liitto \(keskisuomi.fi\)](https://keskisuomi.fi/maakuntakaavoitus)

Maakuntaliitto vastaa maakuntakaavan laatimisesta ja sen ajan tasalla pitämisestä. Maakuntakaava on yleispiirteinen suunnitelma alueiden käytöstä. Siinä pyritään löytämään ratkaisu ylikunnallisiin, seudullisiin ja muihin vaikutuksiltaan laajoihin suunnittelukysymyksiin. Maakunnan omien sisäisten tavoitteiden ohella maankäytön suunnittelua ohjaavat valtioneuvoston hyväksymät valtakunnalliset alueidenkäyttötavoitteet sekä maankäyttö- ja rakennuslaki. Keski-Suomen maakuntakaava on ohjeena laadittaessa alueen kuntien yleis- ja asemakaavoja, ja se ohjaa myös viranomaisten muuta alueiden käyttöä koskevaa suunnittelua.

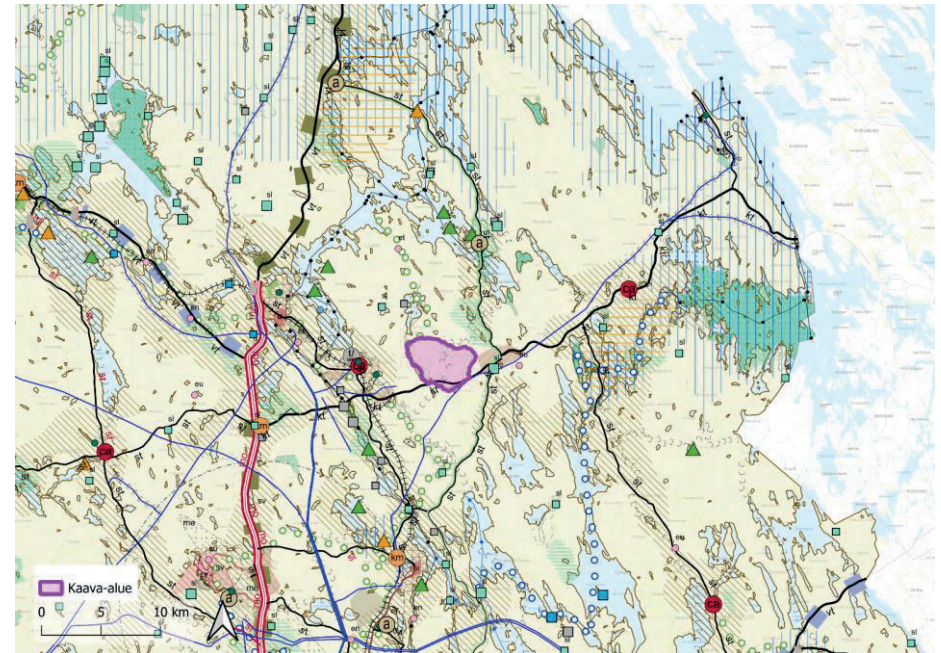
Suunnittelualueella on voimassa Keski-Suomen maakuntakaava:

- maakuntavaltuuston hyväksymispäätös 1.12.2017
- lainvoima 28.1.2020

Keski-Suomen maakuntakaavassa suunnittelualueelle on osoitettu seuraavat merkinnät:

- Biotalousalue
- Natura 2000 -alue
- Ulkoilureitti (Keski-Suomen maakunta)
- Moottorikelkkareitti
- Kuntaraja
- Valtatie/kantatie

Voimassa olevassa maakuntakaavassa suunnittelualueelle ei ole osoitettu tuulivoimaloiden alue merkintää (tv).



Kuva 3. Ote Keski-Suomen maakuntakaavasta, jolle lisätty Kiuassuon kaava-alue.

Keski-Suomen maakuntakaava 2040

”Keski-Suomen maakuntakaava 2040 käsittelee seudullisesti merkittävää tuulivoiman tuotantoa ja liikennettä. Lisäksi tarkastellaan hyvinvoinnin aluerakennetta. Maakuntakaava 2040 muuttaa ja täydentää voimassa olevaa maakuntakaavaa näiden teemojen osalta, muilta osin Keski-Suomen maakuntakaava jää voimaan sellaisenaan.” [Maakuntakaava 2040 - Keski-Suomen liitto \(keskisuomi.fi\)](https://keskisuomi.fi/maakuntakaava-2040)

Keski-Suomen maakuntakaava 2040 laatimisprosessi on käynnissä ja edennyt voimaantulokulutukseen 19.3.2024. Kaava ei ole lainvoimainen. Keski-Suomen maakuntakaava 2040 muuttaa ja täydentää voimassa olevaa maakuntakaavaa seudullisesti merkittävän tuulivoimatuotannon ja liikenteen osalta. Lisäksi kaavaprosessin aikana on tarkasteltu hyvinvoinnin aluerakennetta.

Keski-Suomen maakuntakaavassa 2040 suunnittelualueelle ei ole sijoitettu tuulivoimatuotantoon soveltuva alue (tv) merkintää. Maakuntakaavassa seudullisesti merkittäviä tuulivoimatuotantoon soveltuvia alueita ovat vähintään 10 tuulivoimalan alueet.

Suunnittelualueetta koskee koko maakuntaa koskeva suunnitelmääräys uusiutuvan energian osalta:

Tuulivoiman ja siihen liittyvän sähkönsiirron suunnittelussa tulee ottaa huomioon vaikutukset asutukseen, liikenneväyliin, maisemaan, kulttuuriperintöön, virkistykseen, elinkeinoihin, luontoon, pinta- ja pohjavesiin ja eri hankkeiden yhteisvaikutukset sekä vaikutukset ilmastoon ja luonnon monimuotoisuuteen.

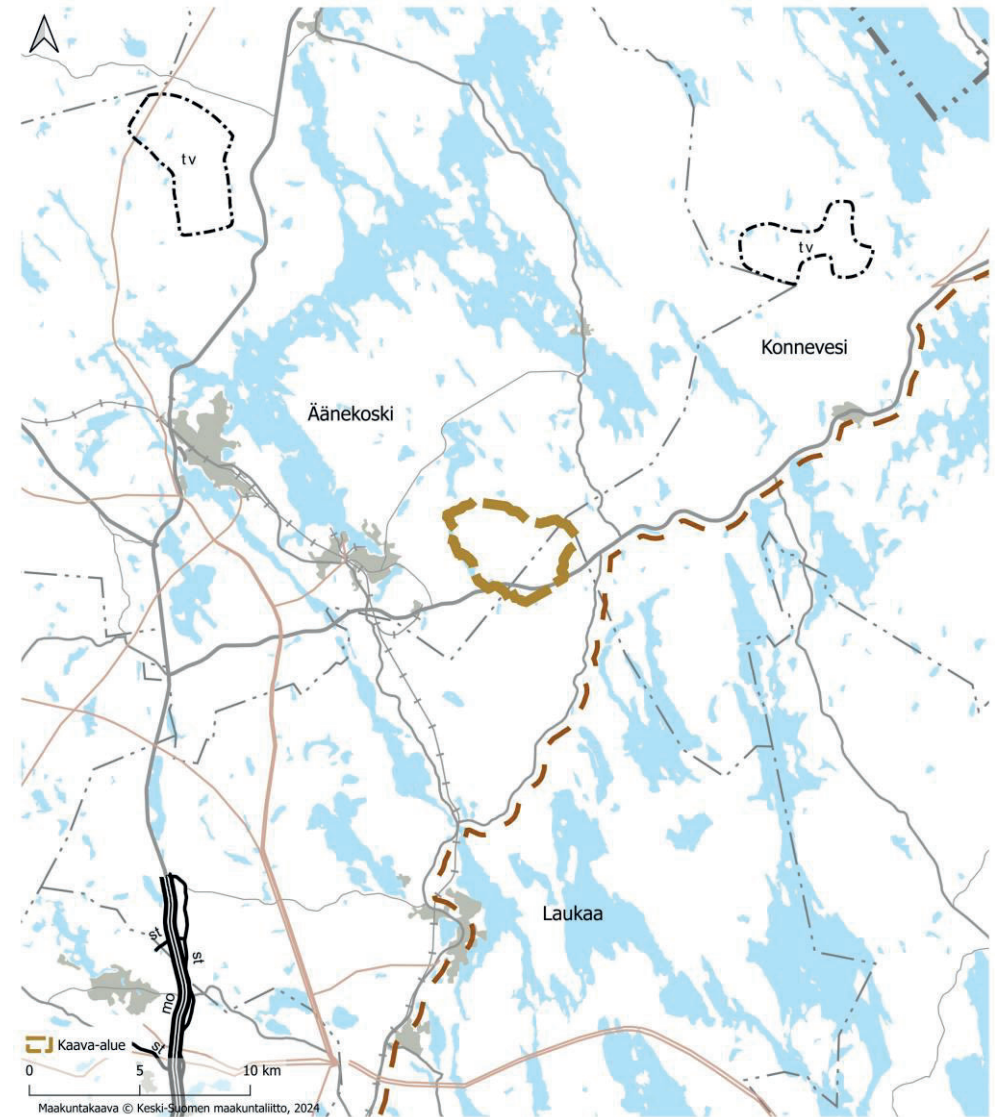
Yli 50 metriä (kokonaiskorkeus maanpinnasta) korkeiden tuulivoimaloiden rakentamisesta tulee pyytää lausunto Puolustusvoimien pääesikunnalta. Tuulivoimaloita ei saa rakentaa alle 4 km:n etäisyydelle Puolustusvoimien alueista eikä alle 12 km:n etäisyydelle varalaskupaikoista.

Asuin-, kauppa-, teollisuus-, työpaikka- tai vapaa-ajan alueita suunniteltaessa on mahdollisuuksien mukaan selvitettävä geoenergian ja puun hyödyntämismahdollisuudet.

3.3 Strategiat ja suunnitelmat

Äänekosken uusiutuvan energian strategia

Äänekosken kaupunki on laatimassa uusiutuvan energian strategiaa. Strategian tavoitteena on toimia suunnannäyttäjänä Äänekosken kaupungin suunnitelmalliselle uusiutuvan energian rakentamiselle. Sitä käytetään kaupunkistrategian ohessa tarkentavana asiakirjana hankkeiden toteuttamiskelpoisuuden arvioinnissa ja päätösvalmistelussa. Strategia on tarkoitus tuoda päätöksentekoon loppuvuodesta 2024.



Kuva 4. Ote Keski-Suomen maakuntakaava 2040 hyväksytystä kaavakartasta, jolle lisätty Kiuassuon kaava-alue.

3.4 Yleis- ja asemakaava

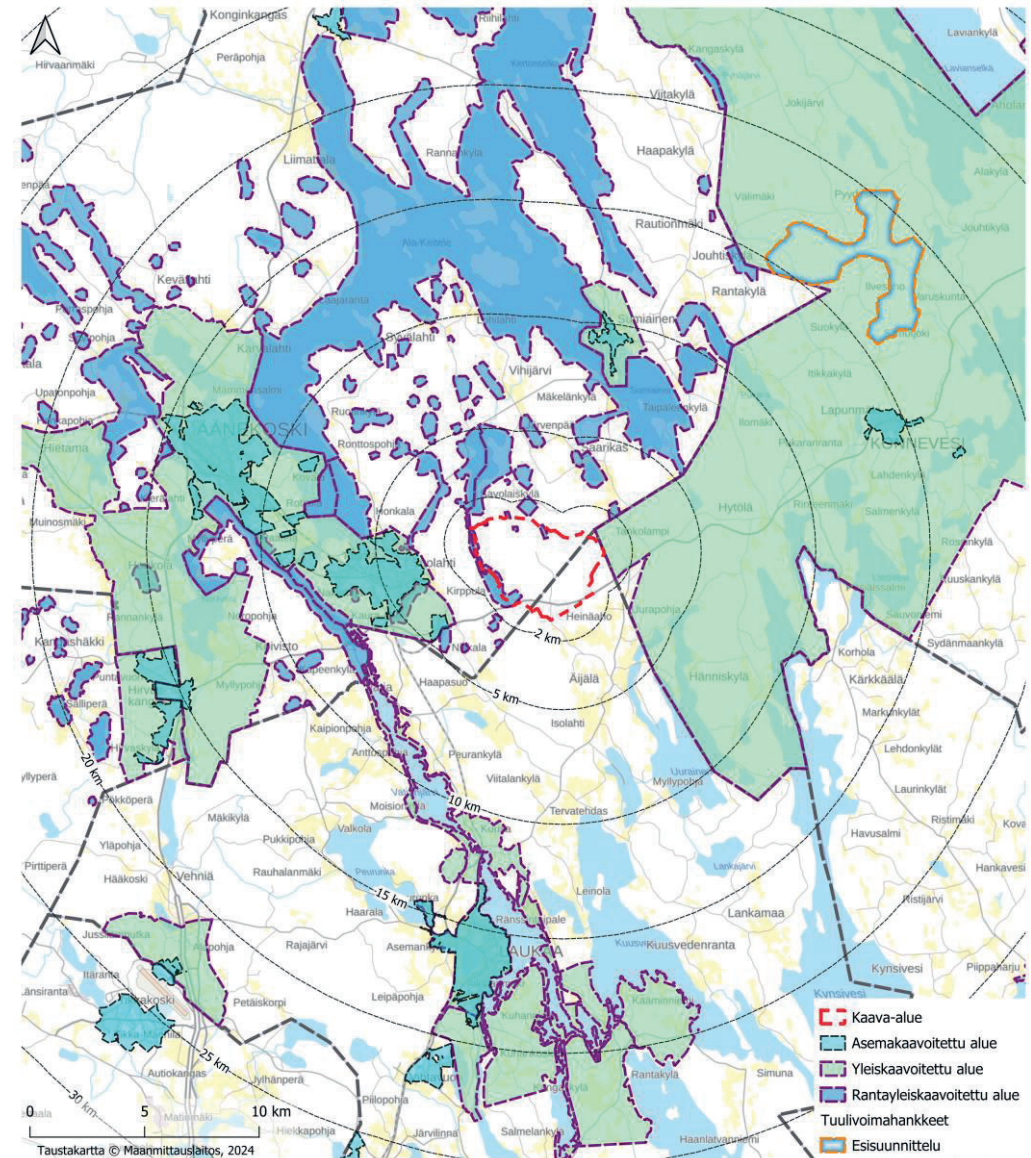
Osassa suunnittelualuetta on voimassa Äänekosken kaupungin alueella Sumiaisten rantayleiskaava ja Suolahden rantayleiskaava. Kiuassuon tuulivoimaosayleiskaava pitää sisällään Sumiaisten rantayleiskaavan ja Suolahden rantayleiskaavan muutokset siltä osin kuin voimassa olevat rantayleiskaavat sijoittuvat suunnittelualueelle.

Lähin asemakaava sijaitsee Suolahden taajamassa noin 3 km suunnittelualueelta. Laukaan kunnan osalta suunnittelualueella ei ole voimassa yleis- eikä asemakaavoja. Kaavatilanne on esitetty kartalla kuvassa 5.

3.4.1 Vaikutusalueen tuulivoimahankkeet

Suunnittelualueen vaikutusalueelle sijoittuu Miilukankaan tuulivoimahankkeita Konnevedellä. Muut lähimmät tuulivoimahankkeet sijoittuvat suunnittelualueelta yli 35 km päähän. Suunnittelualueen lähimpiä tuulivoimahankkeita on toteutettu ja suunnitteilla seuraavasti (kuva 5):

- Miilukangas, Konnevesi
- Vuorijärvet, Kannonkoski
- Tukkimäki, Karstula
- Haapalammin kangas, Saarijärvi
- Nikara, Multia
- Niinimäki, Pieksämäki
- Sarvikangas, Pieksämäki



Kuva 5. Lähialueen asema- ja yleiskaavat sekä tuotannossa ja vireillä olevat tuulivoimahankkeet.

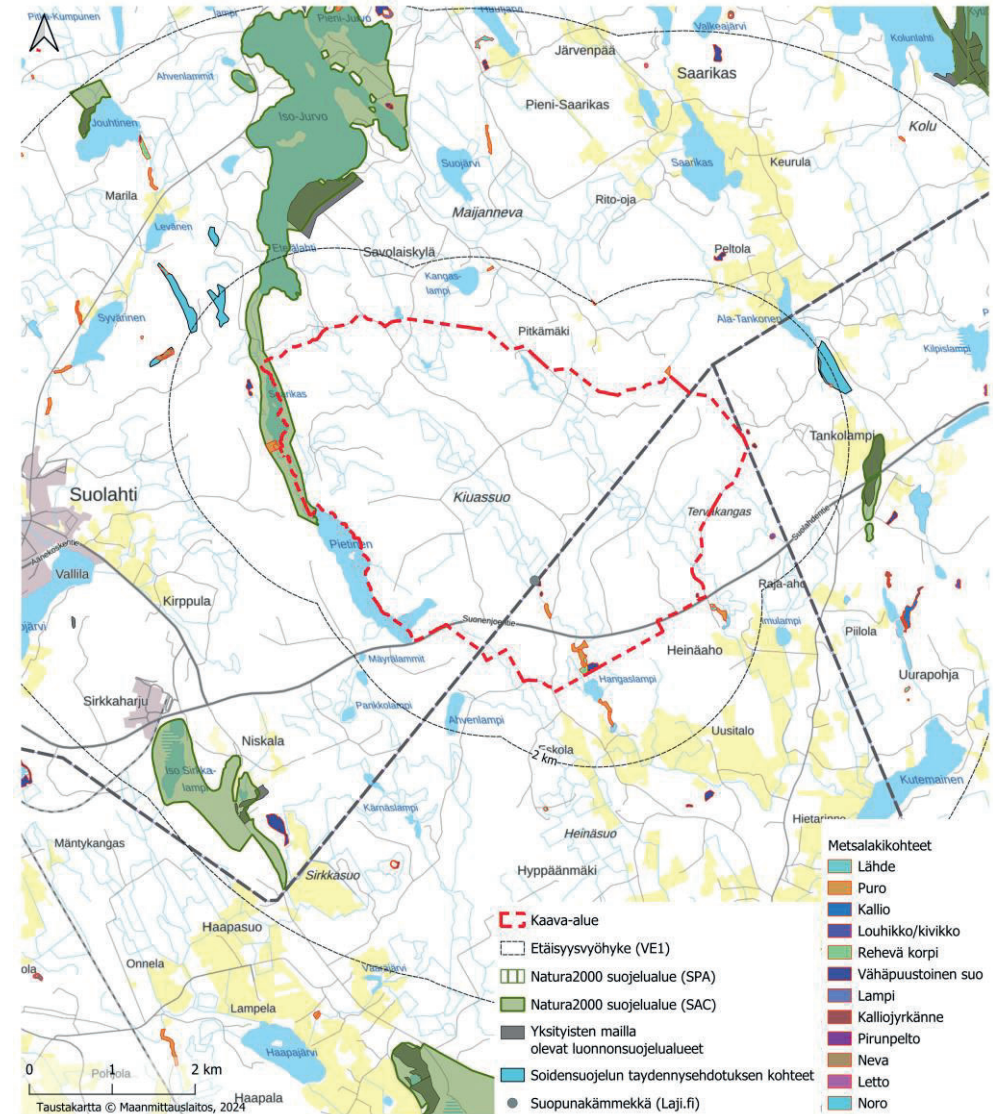
3.5 Pohjakartta

Suunnittelun pohjana käytetään maastotietokanta-aineistoa ja tarpeen mukaan muuta karttamateriaalia mittakaavassa 1:10 000.

4 Ympäristön nykytilanne

Suunnittelualue sijaitsee Ala-Keitelelen Ääneselän sekä Sumiaisen ja Kynsiveden väliin rajautuvalla selännealueella. Suunnittelualueen metsät ovat pääasiassa metsätaloustaloudessa ja suot ojitettuja. Maaperä koostuu pääosin sekalajitteisista maalajeista (moreeneista), turvekerroksista, karkearakeisemmista maalajeista sekä kalliomaasta. Kallioperä on suurilta osin kvartsimontsoniittia. Suunnittelualueella ei sijaitse arvokkaita geologisia muodostelmia. Alue sijoittuu yli 100 km päähän tutkituista happamien sulfaattimaiden esiintymisalueista. Suunnittelualueella sijaitsee yksi luokiteltu pohjavesialue ja kahden kilometrin etäisyysvyöhykkeellä kaksi luokiteltua pohjavesialuetta.

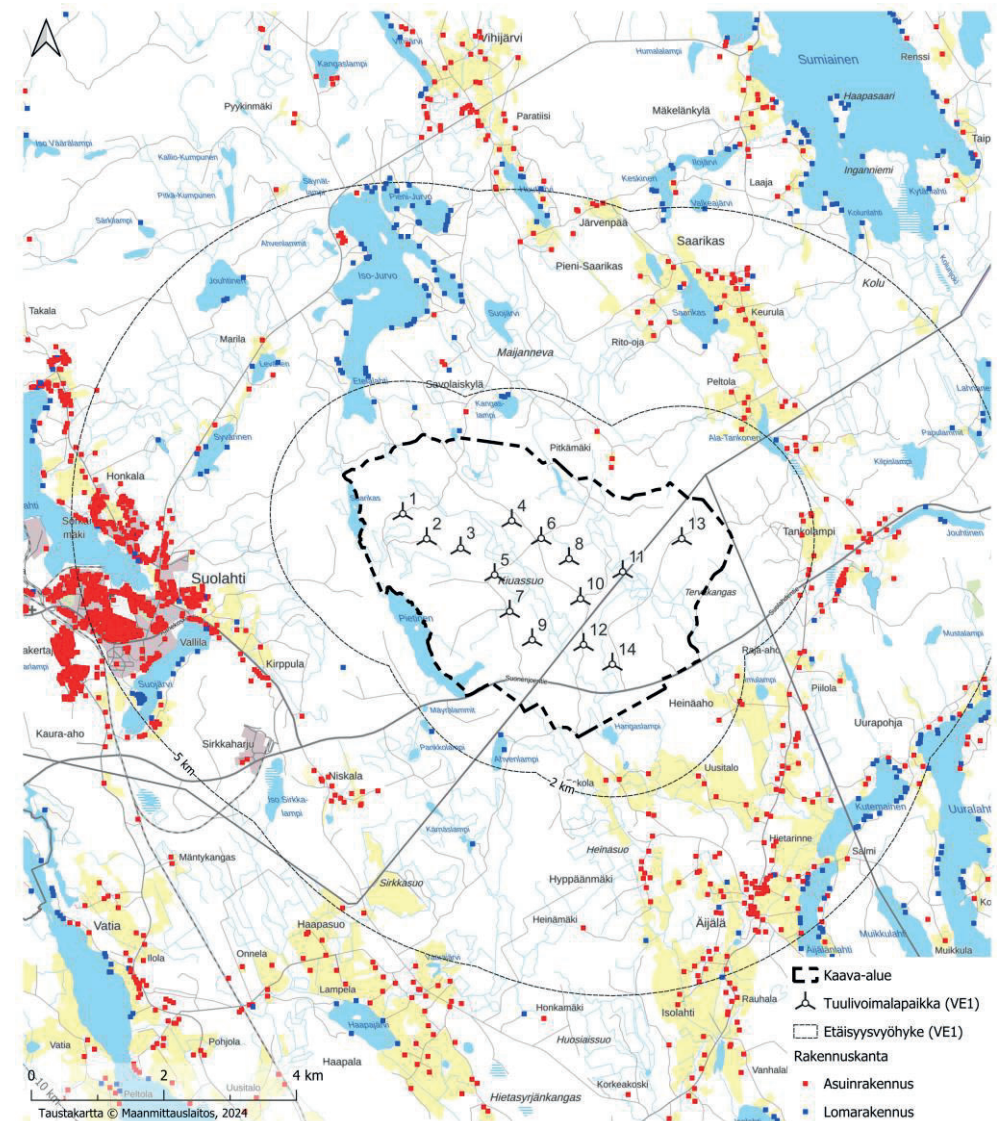
Suunnittelualueella tai yhden kilometrin säteellä suunnittelualueesta ei ole luonnonsuojelualueita eikä luonnonsuojeluohjelma-alueita. Suunnittelualueen länsiosassa on Natura-alue Jurvon alue - Jouhtisen metsä (FI0900015, SAC). Tämän Natura-alueen suojeluperusteita ovat tietyt luontodirektiivin vesi-, suometsä- ja kallioluontotyytit, sekä luontodirektiivin liitteen II lajeista kaksi hyönteislajia: jättisukeltaja ja kirjojokikorento. Alle kymmenen kilometrin etäisyydellä suunnittelualueesta sijaitsevat myös seuraavat Natura-alueet: Ylä-Tankonen (FI0900010, SAC) 1,4 kilometriä suunnittelualueesta itään, Hietasyrjänkangas - Sirkkaharju (FI0900013, SAC) 2,7 kilometriä suunnittelualueesta lounaaseen, Kalajärvi - Kytänneva (FI0900059, SAC/SPA) suunnittelualueesta 4,5 kilometriä koilliseen, Vatianjärven - Saraaveden alue (FI0900104 SAC) 6,0 kilometriä lounaaseen ja Vanginvesi (FI0900018, SAC) 8,1 kilometriä suunnittelualueesta itään. Kaikki nämä alueet ovat luontodirektiivin perusteella suojeltuja (SAC). Kalajärvi -Kytänneva 4,5 kilometriä suunnittelualueesta koilliseen on suojeltu myös lintudirektiivin perusteella (SPA). Seuraavaksi lähimpään lintudirektiivin perusteella suojeltuun Natura-alueeseen etäisyyttä on suunnittelualueelta yli 13 kilometriä. Suunnittelualueella lähimmät Suomen (FINIBA) tärkeät lintualueet ovat Kalajärvi (610014) noin 7,8 kilometriä suunnittelualueesta koilliseen, Lievestuoreenjärvi-Kuusvesi (610140) noin 8,6 kilometriä suunnittelualueesta etelään. Molemmat lähimmät FINIBA-alueet ovat lintuvesiä. Suunnittelualueella lähimmät maakunnallisesti (MAALI) tärkeät lintualueet ovat Vatianjärvi (610079) noin 5,3 kilometriä suunnittelualueesta lounaaseen.



Kuva 6. Kiuassuon suunnittelualueen lähialueen luontokohteet.

4.1 Asutus

Kaava-alueelle ei sijoitu asuin tai lomarakennuksia. Kaava-alue on rajattu niin ettei tuulivoimalan melunohjeavrot ylittävä melu leviä kaava-alueen ulkopuolelle. Asuinrakennusten ja tuulivoimaloiden väliseksi etäisyydeksi pyritään saamaan vähintään 1,5 kilometriä. Maanmittauslaitoksen maastotietokannan ja Liiterin tietokannan loma- ja asuinrakennukset on esitelty kuvassa 7.



Kuva 7. Kiuassuon suunnittelualueen lähialueiden asuin- ja lomarakennukset.

5 Osallistuminen

5.1 Osalliset

Maankäyttö- ja rakennuslain 62 § mukaan kaavoitukseen osallisia ovat alueen maanomistajat ja ne, joiden asumiseen, työntekoon tai muihin oloihin kaava saattaa huomattavasti vaikuttaa. Lisäksi osallisia ovat viranomaiset ja yhteisöt, joiden toimialaa suunnittelussa käsitellään. Osallisilla on mahdollisuus osallistua kaavan valmisteluun, arvioida kaavan vaikutuksia ja lausua, kirjallisesti tai suullisesti, mielipiteensä asiasta. Kaavan keskeiset osalliset on kuvattu viereisessä taulukossa.

Yleiskaava- ja YVA-menettelyprosessi toteutetaan tiiviissä yhteistyössä eri viranomaisten kanssa. YVA-menettelyyn liittyen perustetaan myös seurantar ryhmä, joka kokoontuu vähintään kaksi kertaa prosessin aikana. Seurantar yhmässä käsitellään myös yleiskaavan tilannetta.

5.2 Miten suunnitteluun voi osallistua?

Osalliset voivat jättää mielipiteitä OAS-vaiheessa sekä kaavan valmisteluvaiheessa. Kaavaehdotusvaiheessa on mahdollista jättää muistutuksia. Suunnitteluun voi osallistua myös yleisötilaisuuksissa OAS- ja luonnosvaiheessa.

Kuntien viranhaltijoihin, hankkeesta vastaavaan ja kaavaa laativaan konsulttiin on mahdollista olla yhteydessä koko suunnitteluprosessin ajan. Yhteystiedot löytyvät tämän osallistumis- ja arviointisuunnitelman lopusta.

Yleiskaavan keskeisiä osallisia ovat ainakin seuraavat tahot:

- **Maanomistajat**
- **Ne, joiden asumiseen, työntekoon tai muihin oloihin kaava saattaa huomattavasti vaikuttaa:**
 - Kaavan vaikutusalueen asukkaat ja loma-asukkaat sekä vuokralaiset
 - Yritykset (mm. matkailuyritykset) ja niiden työntekijät
 - Laitokset ja niiden käyttäjät
 - Elinkeinojen harjoittajat
- **Viranomaiset ja hankkeessa niihin verrattavat yritykset ja keskeiset yhteisöt:**
 - Keski-Suomen ELY-keskus
 - Keski-Suomen liitto
 - Keski-Suomen museo alueellisena vastuumuseona
 - Naapurikunnat (Äänekoski, Laukaa, Konnevesi)
 - Puolustusvoimat
 - Metsähallitus
 - Suomen metsäkeskus
 - Luonnonvarakeskus (Luke)
 - Keski-Suomen pelastuslaitos
 - Finavia
 - Ilmatieteenlaitos
 - Fingrid Oyj
 - Digita Oy
 - Traficom
 - Väylävirasto
- **Yhteisöt, joiden toimialaa suunnittelussa käsitellään:**
 - Vaikutusalueen kyläyhdistykset
 - Vaikutusalueen metsästyssurat
 - Yrittäjäyhdistykset
 - Luonnonsuojelupiirit
 - Lintutieteellinen yhdistys
 - Vaikutusalueen metsänhoitoyhdistykset
 - Tiekunnat

Osallisten listaa täydennetään tarvittaessa suunnitteluprosessin aikana.

6 Selvitykset ja vaikutusten arviointi

Kaavaa laadittaessa selvitetään tarpeellisessa määrin suunnitelman ja tarkasteltavien vaihtoehtojen toteuttamisen ympäristövaikutukset, mukaan lukien yhdyskuntataloudelliset, sosiaaliset, kulttuuriset ja muut vaikutukset. Selvitykset tehdään koko siltä alueelta, jolla kaavalla voidaan arvioida olevan olennaisia vaikutuksia.

Hankkeeseen liittyen tehdään seuraavat selvitykset:

- **Luonto**
 - Kasvillisuus ja luontotyyppiselvitys
 - Linnustoselvitykset
 - Pesimälinnustoselvitys
 - Päiväpetolintutarkkailu
 - Metsäkanalintujen soidinpaikat
 - Pöllöselvitys
 - Kevät- ja syysmuuton tarkkailu
 - Muuttolintujen törmäysmallinnus
 - Eläimistöön liittyvät selvitykset
 - Nisäkkäiden lumijälkilaskenta
 - Lepakkoselvitys
 - Liito-orava
 - Viitasammakko
- **Maisema- ja kulttuuriympäristö**
 - Havainnekuvat
 - Näkyvyysanalyysit
 - Arkeologinen selvitys
- **Asukaskysely**
- **Melu- ja väikeselvitys**

6.1 Kaavoitus- ja YVA-menettelyn yhteensovittaminen

Kiuassuon tuulivoimahankkeeseen sovelletaan YVA-menettelyä. Ympäristövaikutusten arviointi laaditaan YVA-lain (252/2017) ja asetuksen (277/2017), sekä maankäyttö- ja rakennuslain (132/1999) ja -asetuksen (895/1999) edellyttämässä laajuudessa. YVA-menettelyssä laadittava YVA-ohjelma oli nähtävillä 4.9.-4.10.2024 ja sitä esiteltiin yleisötilaisuudessa 12.9.2024. YVA-selostus on tavoitteena asettaa samaan aikaan nähtäville kaavoituksen valmisteluvaiheen aineiston kanssa. Kaavahankkeen ja YVA-menettelyn yleisötilaisuudet pyritään järjestämään yhdistetysti. Hanketta koskevasta YVA-menettelystä saa tietoa ympäristöhallinnon Internet-sivustojen kautta.

Yleiskaavan vaikutusten arviointi perustuu pääosin YVA-menettelyn tuloksiin. Laadittavien selvityksien sisältö on kuvattu tarkemmin hankkeen ympäristövaikutusten arviointiohjelmassa.

7 Suunnittelun vaiheet

Suunnitteluprosessin osallistumismahdollisuudet eri vaiheissa ja prosessin alustava aikataulu on esitetty alla olevassa kaavioissa. Aikataulua tarkennetaan tarvittaessa kaavoitusprosessin edetessä.

Aloitusvaihe 11/2024 – 1/2025

- Kaava kuulutetaan vireille tulleeaksi Äänekoskella ja Laukaassa
- OAS asetetaan nähtäville 30 vrk.
 - **osalliset voivat jättää mielipiteitä kaavasta**
- järjestetään esittely- ja keskustelutilaisuus

Valmisteluvaihe 2/2025 – 6/2025

- Kaavaluonnoksen ja YVA-selostuksen valmistelu
- Kaavaluonnos ja YVA-selostus asetetaan nähtäville. Kaavaluonnos nähtävillä 30 vrk.
 - **osalliset voivat jättää mielipiteitä kaavasta**
- järjestetään esittely- ja keskustelutilaisuus

Ehdotusvaihe 7/2025-2/2026

- Yhteysviranomaisen perusteltu päätelmä YVA:sta
- Kaavaehdotuksen valmistelu saadun palautteen perusteella
- Kaavaehdotus asetetaan nähtäville 30 vrk
 - **osalliset voivat jättää muistutuksia kaavasta**

Hyväksymismenettely 3-4/2026

- Ehdotusvaiheen palautteen käsittely ja vastineet
- Mikäli merkittäviä muutostarpeita ei ilmene, kaava etenee hyväksymismenettelyyn Äänekoskella ja Laukassa
 - **Valtuustuustojen päätöksestä on 30 vrk valitusaika**

8 Palaute ja yhteystiedot

Tietoa kaavoituksesta on saatavissa:

- **Äänekosken kaupunki:** Kaavoituspalvelut osoite Hallintokatu 4, 44100 Äänekoski. Kaupungin verkkosivuilta <https://www.aanekoski.fi/asuminen-ja-ymparisto/kaavoitus/vireilla-olevat-kaavat/kiuassuon-tuulivoima-alueen-osayleiskaava>
- **Laukaan kunta:** Maankäytön ja kaavoituksen osasto osoite Kuntala Väistö, Laukaantie 14, 41341, Laukaa. Kunnan verkkosivuilta <https://www.laukaa.fi/asukkaat/asuminen-ja-ymparisto/maankaytto-ja-kaavoitus/yleiskaavat/>
- Kaavahanketta koskevat kuulutukset julkaistaan seuraavissa lehdissä:
 - Äänekoski: Äänekosken kaupunkisanomat, Pikkukaupunkilainen
 - Laukaa: Laukaa-Konnevesi lehti
- Hankkeen YVA-menettelystä lisätietoa: <https://www.ymparisto.fi/fi/osallistu-ja-vaikuta/ymparistovaikutusten-arviointi/kiuassuon-tuulivoimahanke>

Palaute kuulemisten yhteydessä:

Äänekoski

Osayleiskaavaa koskevat asiakirjat pidetään kuulemista varten nähtävillä kaavan eri vaiheissa Äänekosken kaupungintalon aulassa osoitteessa Hallintokatu 4, 44100 Äänekoski, Suolahden kirjastolla osoitteessa Asemakatu 18, 44200 Suolahti ja verkkosivuilla osoitteessa: <https://www.aanekoski.fi/asuminen-ja-ymparisto/kaavoitus/vireilla-olevia-kaavoja>

Palaute kaavasta tulee toimittaa ennen nähtävillä oloajan päättymistä kirjallisesti joko sähköpostitse: kirjaamo@aanekoski.fi tai postitse osoitteella: Hallintokatu 4 44100 Äänekoski.

Viestin otsikkoon/kirjekuoreen merkintä ”palaute Kiuassuon tuulivoimaosayleiskaavasta”.

Laukaa

Osayleiskaavaa koskevat asiakirjat pidetään kuulemista varten nähtävillä kaavan eri vaiheissa Laukaan kunnantalolla osoitteessa Laukaantie 14, 41341 Laukaa ja verkkosivuilla osoitteessa: <https://www.laukaa.fi/asukkaat/asuminen-ja-ymparisto/maankaytto-ja-kaavoitus/yleiskaavat/>

Palaute kaavasta tulee toimittaa ennen nähtävillä oloajan päättymistä kirjallisesti joko sähköpostitse: kirjaus@laukaa.fi tai postitse osoitteella: Laukaan kunta PL 6, 41341 Laukaa.

Viestin otsikkoon/kirjekuoreen merkintä ”palaute Kiuassuon tuulivoimaosayleiskaavasta”.

Kuntien edustajat:

Äänekosken kaupunki
 Nina Marjoniemi
 Kaavoituspäällikkö
 p. 040 717 7479
nina.marjoniemi@aanekoski.fi

Laukaan kunta
 Mari Holmstedt
 Kaavoitusjohtaja
 p. 0400 317 759
mari.holmstedt@laukaa.fi

Hankkeesta vastaava:

Kiuassuon Energia Oy
 /Eolus Finland Oy
 Juho Laine-Ylijoki
 Projektikehityspäällikkö
 p. 040 687 3633
juho.laine-ylijoki@eolus.com



Konsultti Sweco Finland Oy

Kaavoitus

Kimmo Kymäläinen
 Projektipäällikkö
 Insinööri YAMK, YKS-738
 p. 040 154 6034
kimmo.kymalainen@sweco.fi

YVA-menettely

Jussi-Pekka Manner
 Projektipäällikkö
 Ympäristöasiantuntija
 p. 040 5257063
jussi-pekka.manner@sweco.fi

