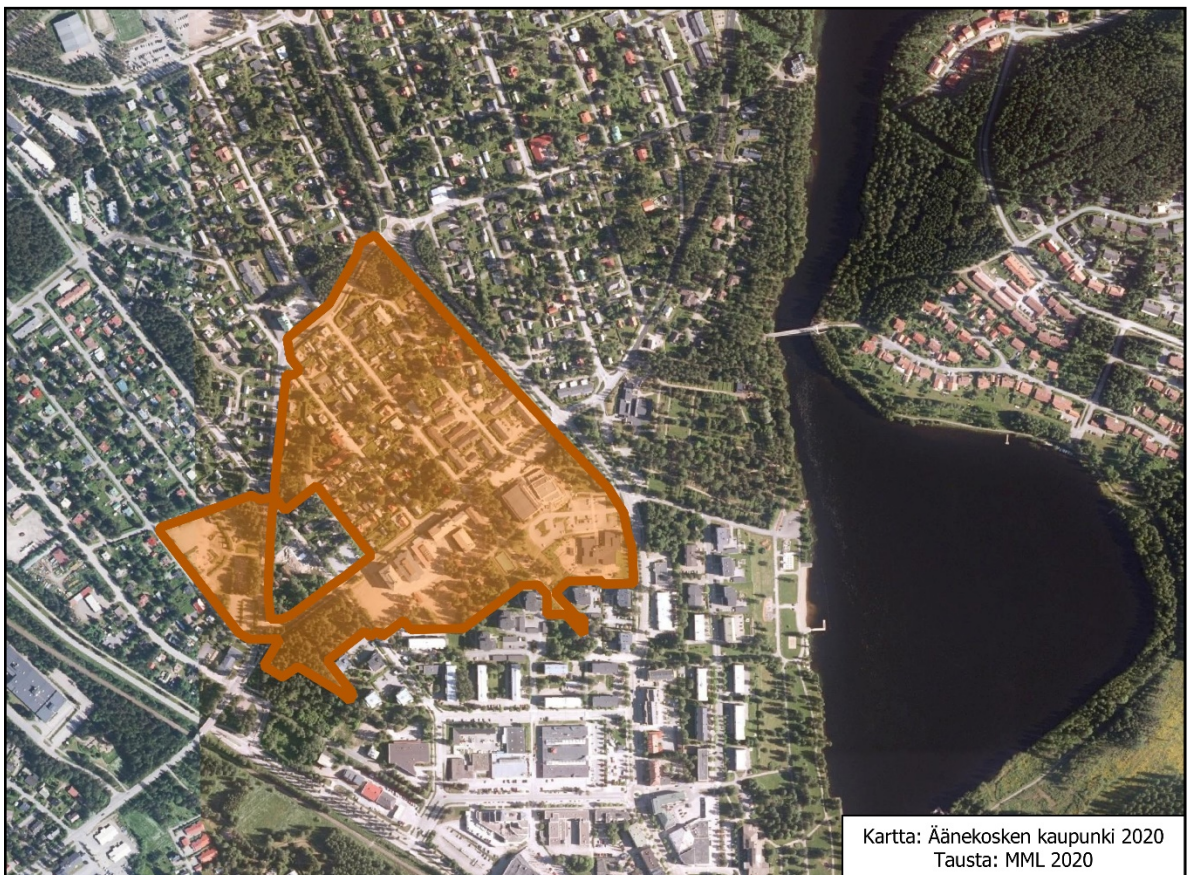
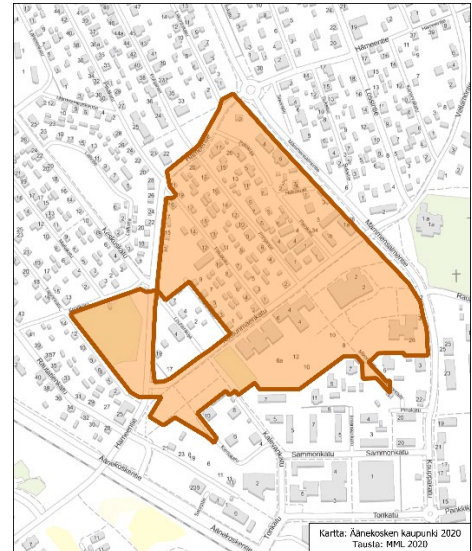


KOULUNMÄEN YHTENÄISKOULUN YMPÄRISTÖN ASEMAKAAVAN MUUTOS

OSALLISTUMIS- JA ARVIOINTISUUNNITELMA (MRL 63 §)

16.12.2019



1. SUUNNITTELUALUE

Suunnittelualue sijaitsee Äänekosken Koulunmäen ja keskustan kaupunginosissa. Aluetta rajaa pohjoisessa Mämmensalmentie ja Hämeentie, joiden välinen alue koostuu pääosiltaan pientalovaltaisesta rakentamisesta (omakotitaloja, paritaloja, rivitaloja). Alueen läpi kulkee Koulunmäenkatu lounaasta koilliseen. Suunnittelualueen eteläosa rajautuu Koulunmäen yhtenäiskoulun ja Mikonpuiston päiväkodin keskustan puoleiseen asuinkerrostalojen alueeseen.

Asemakaavamuutoksen kohteena olevan alueen sisälle jää Louhenkujan varren tontit, jotka ei kuulu suunnittelualueeseen: alueella on tuore asemakaava, joka on hyväksytty 24.8.2015.

Suunnittelualue on esitetty kansilehdellä. Rajaus voi täsmentyä suunnittelun edetessä.

2. SUUNNITTELUN LÄHTÖKOHDAT JA TAVOITTEET

Kaavamuutoksen tarkoituksena on saattaa ajan tasalle alueen osin vanhentunut asemakaava. Osa omakotitaloalueesta on todettu kaupunkikivallisesti arvokkaaksi alueella suoritetuissa inventoinneissa ja osayleiskaavassa, joten tämä huomioidaan suunnittelualueen asemakaavaa päivitettäessä. Kaavamuutoksen yhteydessä tullaan myös yhtenäistämään alueen kaavamerkintöjä sekä tarkastamaan alueen rakennusoikeuden määriä.

3. SUUNNITTELUTILANNE

3.1. Valtakunnalliset alueidenkäyttötavoitteet

Valtakunnalliset alueidenkäyttötavoitteet ovat osa maankäyttö- ja rakennuslain mukaista alueidenkäytön suunnittelujärjestelmää. Tavoitteilla varmistetaan, että valtakunnallisesti merkittävät asiat huomioidaan kaavoituksessa ja valtion viranomaisten toiminnassa.

Alueidenkäyttötavoitteiden avulla taitetaan yhdyskuntien ja liikenteen päästöjä, turvataan luonnon monimuotoisuutta ja kulttuuriympäristön arvoja sekä parannetaan elinkeinojen uudistumismahdollisuuksia. Niillä myös sopeudutaan ilmastomuutoksen seurauksiin ja sään ääri-ilmiöihin.

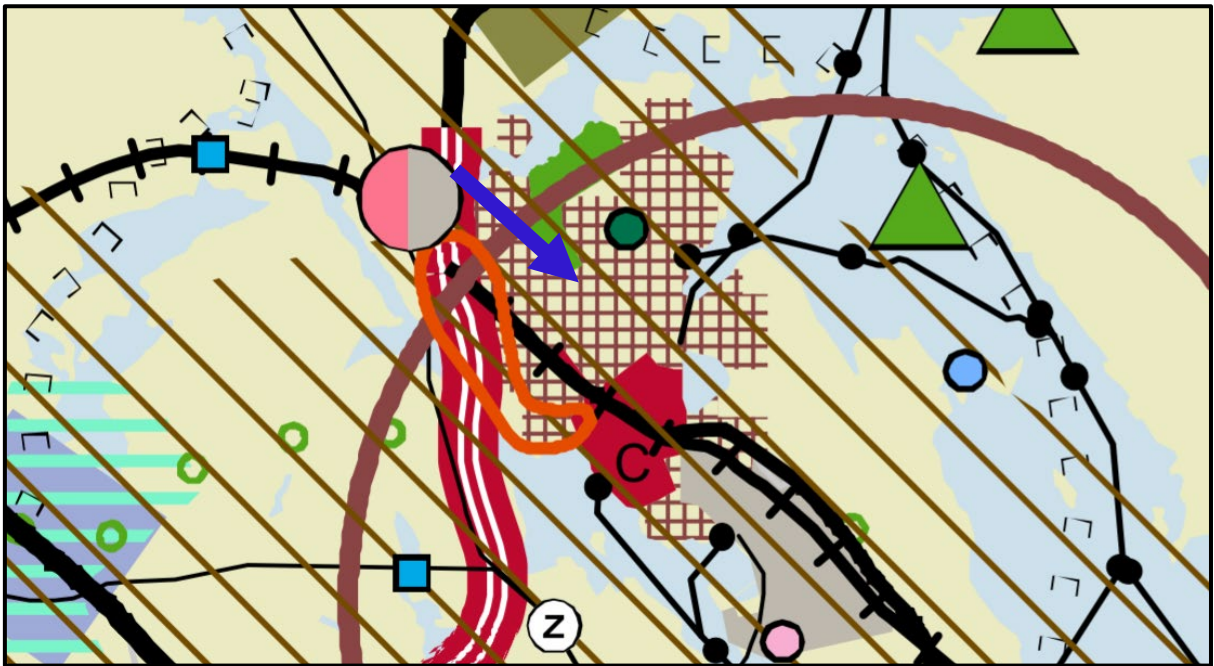
Valtioneuvoston 14.12.2017 päättämät ja 1.4.2018 voimaan tulleet valtakunnalliset alueidenkäyttötavoitteet jakautuvat viiteen kokonaisuuteen:

1. Toimivat yhdyskunnat ja kestävä liikkuminen
2. Tehokas liikennejärjestelmä
3. Terveellinen ja turvallinen elinympäristö
4. Elinvoimainen luonto- ja kulttuuriympäristö sekä luonnonvarat
5. Uusiutumiskykyinen energiahuolto

3.2. Maakuntakaava

Keski-Suomen tarkistettu maakuntakaava on hyväksytty maakuntavaltuustossa 1.12.2017 ja se on tullut voimaan 26.1.2018.

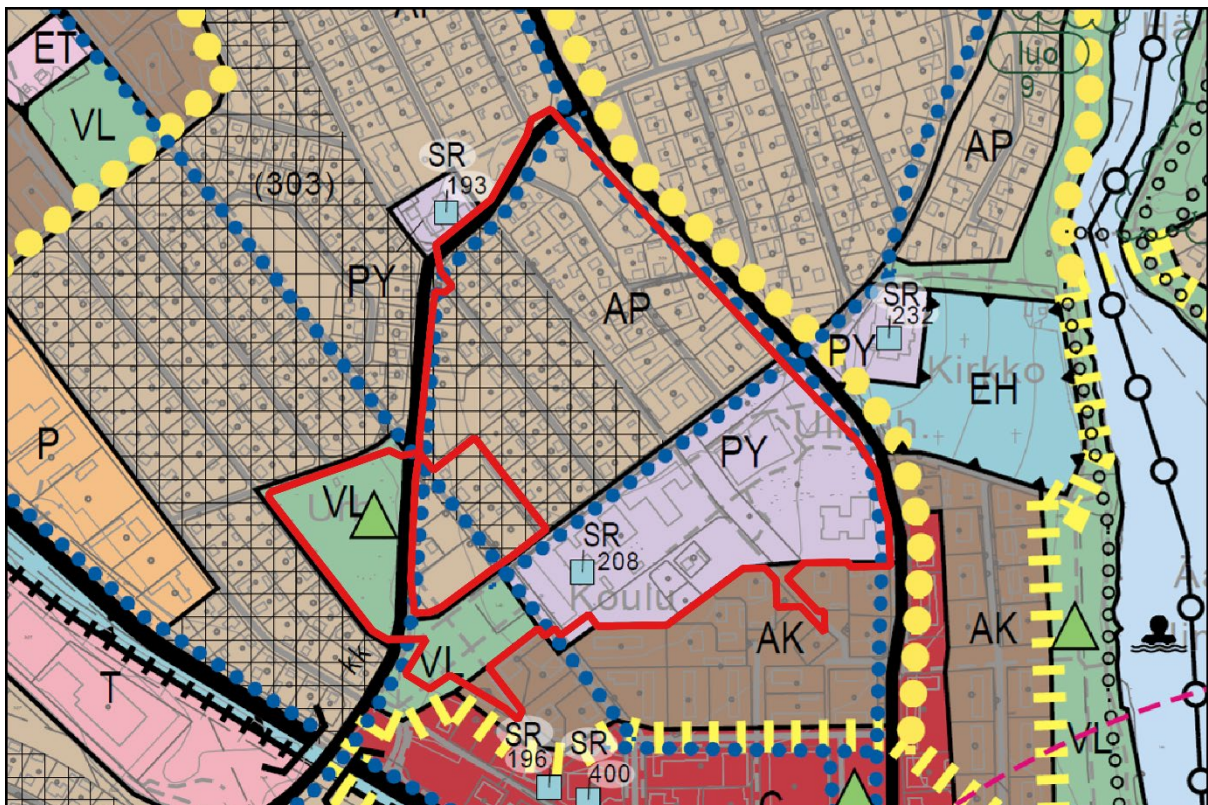
Koko Keski-Suomi on maakuntakaavassa osoitettu biotalouteen tukeutuvaksi alueeksi. Äänekosken ja Suolahden taajamat muodostavat alueen seutukeskuksen / kuntakeskuksen (ruskea ympyrä), jonka sisälle suunnittelualue sijoittuu. Suunnittelualue on osa seudullisesti merkittävää tiivistettävää taajamaa (ruskea ruuturasteri). Lisäksi alue on kulttuuriympäristön vetovoima-alue -merkinnän (ruskea vinorasteri) sisällä.



Kuva 1. Ote tarkistetusta Keski-Suomen maakuntakaavasta. Kaavoitettavan alueen sijainti on osoitettu sinisellä nuolella.

3.3. Yleiskaava

Äänekoski 2030 osayleiskaava on hyväksytty Äänekosken kaupunginvaltuustossa 29.5.2017 ja se on saanut lainvoiman heinäkuussa 2017. Osayleiskaavassa suurin osa suunnittelualueesta on osoitettu pientalovaltaiseksi asuntoalueeksi (AP). Suunnittelualueen pohjoisosaan painottuvasta pientalovaltaisesta asuntoalueesta merkittävä osa on osoitettu myös kaupunkikuvallisesti arvokkaaksi rakennetuksi ympäristöksi (ruuturasteri, 303). Alueen eteläosaan on osoitettu palvelujen ja hallinnon aluetta (PY) sekä lounaisosaan lähivirkistysaluetta (VL). Äänekosken yhtenäiskoulun PY-alueelle on osoitettu suojeltavaksi rakennukseksi Keskuskoulun kivikoulu (SR, 208). Alueen läpi on osoitettu pyöräilyn pääväyliä (sininen palloviiva) sekä virkistyskohden (Vihreä kolmio).



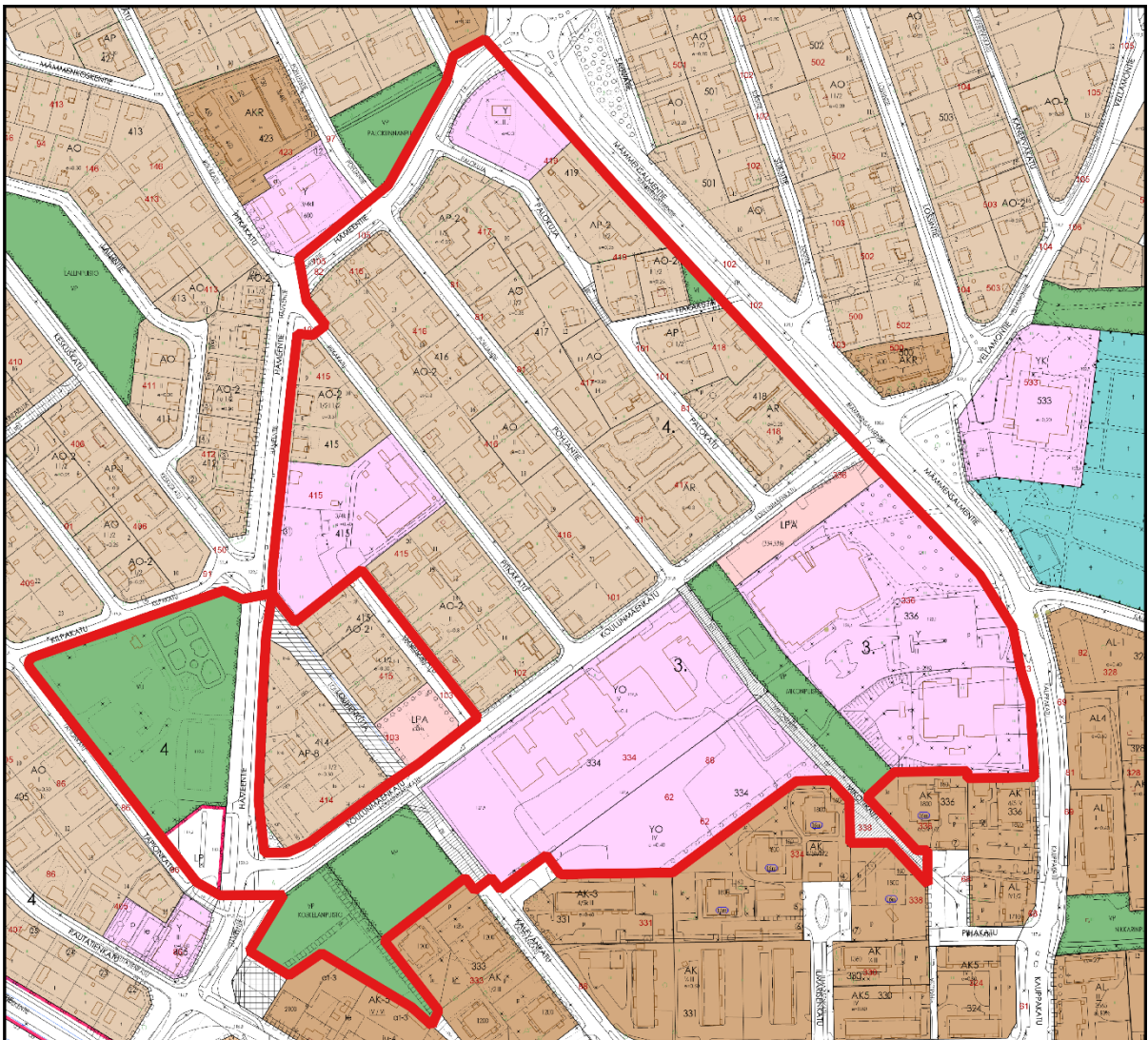
Kuva 2. Ote Äänekoski 2030 osayleiskaavasta. Suunnittelualueen likimääräinen raja-kaus on osoitettu punaisella.

3.4. Asemakaava

Suunnittelualueella on voimassa 2.12.1991, 10.11.1995, 8.2.1997, 19.6.2000, 24.4.2006, hyväksytyt/vahvistetut asemakaavat.

Asemakaavassa suunnittelualue on pääosin osoitettu omakotirakennuksille / erillispientaloille / asuinpientaloille (AO, AO-2, AP, AP-2). Lisäksi alueella on joitain asuinrivitalojen korttelialueita (AR). Alueella on kolme yleisten rakennusten korttelialuetta (Y) kaksi opetustoimintaa palvelevien rakennusten korttelialuetta (YO) sekä neljä puistoa, lähivirkistysalue tai urheilu- ja virkistyspalvelualueita (P, VP, VL, VU). Suunnittelualueelle on osoitettu myös yksi yleinen pysäköintialue (LP) sekä autopaikkojen korttelialue (LPA).

Suunnittelualueen katuverkostosta Koulumäenkadun ja Kalevankadun välinen osuus, Mikonraitin itäosa sekä osia Palokujasta on osoitettu jalankululle ja polkupyöräilylle varatuksi kaduksi (pystyviiva, pp). Lisäksi Mikonraitin länsiosa on osoitettu jalankululle ja polkupyöräilylle varatuksi kaduksi, jolla tontille ajo on sallittu (pystyviiva, pp/t). Kalevankadun jalankululle ja polkupyöräilylle varattu katuosuus jatkuu suunnittelualueen ulkopuolella Louhenkujalla pihakaduksi osoitettuna merkintänä (vaakaviivitus).



Kuva 3. Ote voimassa olevasta asemakaavasta. Suunnittelualue on rajattu punaisella.

3.5. Muut selvitykset ja suunnitelmat

- Äänekoski 2030 osayleiskaavan aineisto
- Uuden Äänekosken rakennusinventointi, Juuso Väisänen, Keski-Suomen museo, 2006/2007

4. VAIKUTUSTEN ARVIOINTI

Valtion ja kuntien viranomaisten tulee toiminnassaan ottaa huomioon valtakunnalliset alueidenkäyttötavoitteet ja edistää niiden toteutumista. Viranomaisten on myös arvioitava toimenpiteidensä vaikutuksia

valtakunnallisten alueidenkäyttötavoitteiden kannalta. Valtakunnallisista alueidenkäyttötavoitteista ja alueen erityispiirteistä arvioidaan tätä kaavahanketta koskevat tavoitteet.

Kaavan vaikutukset kohdistuvat naapurikiinteistöihin, sosiaalisiin ja yhdyskuntataloudellisiin vaikutuksiin sekä ympäristöllisiin ja liikenteellisiin vaikutuksiin. Vaikutusten esiintyminen ja arviointi tapahtuu asian- tuntijoiden, viranomaisten, maanomistajien, asukkaiden ja suunnittelijoiden kanssa yhteistyössä ja vuorovaikutuksessa. Kaavan tulee perustua riittäviin tutkimuksiin ja selvityksiin. Lähtökohtana ovat aiemmat suunnitelmat ja inventoinnit sekä kartat. Vaikutusten arvioinnissa verrataan kaavan mukaista tilannetta ja sen asetettuja tavoitteita nykytilanteeseen. Vaikutusten arviointia tehdään läpi kaavaprosessin.

Kaavan vaikutuksia arvioidaan seuraavien ominaisuuksien osalta:

- 1) Ympäristölliset vaikutukset (pintavedet, luonto ja eläimistö)
- 2) Sosiaaliset ja yhdyskuntataloudelliset vaikutukset (asukkaiden arkielämän laatu, turvallisuus, viihtyisyys, yhdyskuntatekniset kustannukset)
- 3) Liikenteelliset vaikutukset (yhdyskuntarakenne, liikkumismuodot, raskas liikenne, kevyt liikenne ym.)
- 4) Vaikutukset rakennettuun ympäristöön (rakennuskulttuuri, maisema- ja taajamakuva)
- 5) Ilmastonmuutos (yhdyskuntarakenne, liikenne, energia)

Vaikutusten arviointi suoritetaan kaavaselostuksessa kaavoittajan toimesta.

5. OSALLISET

Osallisia ovat alueen maanomistajat, asukkaat ja yrittäjät sekä muut, joiden asumiseen, työntekoon tai muihin oloihin kaava saattaa huomattavasti vaikuttaa. Osallisia ovat myös viranomaiset ja yhteisöt, joiden toimialaa kaavoitus käsittelee. Osallisilla on oikeus ottaa osaa kaavan valmisteluun, arvioida sen vaikutuksia ja lausua kaavasta mielipiteensä (MRL 62 §).

Kaavahankkeessa osallisia ovat:

- Suunnittelualueen ja lähiympäristön maanomistajat, vuokramiehet ja asukkaat sekä muut asianosaiset
- Äänekosken kaupungin tekninen lautakunta, ympäristölautakunta sekä kasvun ja oppimisen lautakunta
- Keski-Suomen elinkeino-, liikenne- ja ympäristökeskus
- Keski-Suomen museo
- Äänekosken Energia Oy

6. OSALLISTUMISEN JA VUOROVAIKUTUKSEN JÄRJESTÄMINEN

Tiedottaminen

Kaavan vireilletulosta ja nähtävillä oloista tiedotetaan kaupungin kotisivuilla ja kaupungin ilmoituslehdessä (Pikkukaupunkilainen) ja erillistiedoksiannolla mahdollisille ulkopaikkakuntalaisille osallisille.

Kaavaluonnos

Osallistumis- ja arviointisuunnitelma sekä kaavan luonnosaineisto asetetaan nähtäville MRA 30 §:n mukaisesti Äänekosken kaupungintalon aulaan (Hallintokatu 4) ja kaupungin kotisivuille (www.aanekoski.fi).

Luonnosvaiheen aikana osallisilla on mahdollisuus esittää mielipiteensä kaavasta kirjallisesti kuulutuksessa ilmoitettuun määräaikaan mennessä. Kaavasta pyydetään tarvittavat lausunnot viranomaisilta (Keski-Suomen ELY-keskus, Keski-Suomen museo, tekninen lautakunta, ympäristölautakunta, kasvun ja oppimisen lautakunta, Äänekosken Energia Oy).

Kaavaehdotus

Kaavaehdotus pidetään virallisesti nähtävillä MRA 27 §:n mukaisesti 30 päivää Äänekosken kaupungintalon aulassa ja kaupungin kotisivuilla.

Osallisilla on mahdollisuus antaa mielipide (muistutus) kaavaehdotuksesta. Kaavaehdotuksesta annettu muistutus tulee toimittaa kirjallisena kuulutuksessa ilmoitettuun määräaikaan mennessä. Muistutuksen tehneille, jotka ovat ilmoittaneet osoitteena, ilmoitetaan kaupungin perusteltu kannanotto (vastine) esitettyyn muistutukseen. Kaavasta pyydetään tarvittavat lausunnot viranomaisilta.

Hyväksyminen

Kaupunginvaltuusto päättää kaavaehdotuksen hyväksymisestä. Kaupunginvaltuuston päätöksestä voi valittaa Hämeenlinnan hallinto-oikeuteen.

7. AIKATAULU

Kaavan suunnittelutyö on tarkoitus aloittaa vuoden 2020 aikana.

8. YHTEYSTIEDOT

Äänekosken kaupunki / Kaavoituspalvelut
Hallintokatu 4
44100 ÄÄNEKOSKI

Kaavoituspäällikkö Olli Kinnunen, p. 020 632 2035
Kaavasuunnittelija Antti Kumpula, p. 020 632 2036
Suunnitteluavustaja Paula Junikka, p. 0400 115 240

Sähköpostiosoitteemme ovat muotoa: etunimi.sukunimi@aanekoski.fi