

# LIITO-ORAVASELVITYS PAAATELAN ASEMAKAAVA-ALUEELLE

## ÄÄNEKOSKI



2022



**Latvasilmu** osk  
Kestävän kehityksen tuottajat

## Sisältö

1	Tehtävän sisältö ja selvitysalue.....	2
2	Menetelmät.....	3
3	Maastotyön tulokset.....	3
4	Johtopäätökset.....	6
5	Viitteet.....	7

Työn tilaaja: Nina Marjoniemi / Äänekosken kaupunki

Selvityksen laatija: Tuomo Pihlaja, Latvasilmu osk

Kuvat: Tuomo Pihlaja

Kannen kuva: Kuvion 1 varttunutta puustoa.

Pohjakarttojen © MML 2022

Raportin päiväys: 11.5.2022

Yhteystiedot:

Latvasilmu osk

Y-tunnus: 2772722-6

Hankavedentie 5

41520 Hankasalmi

0407321439

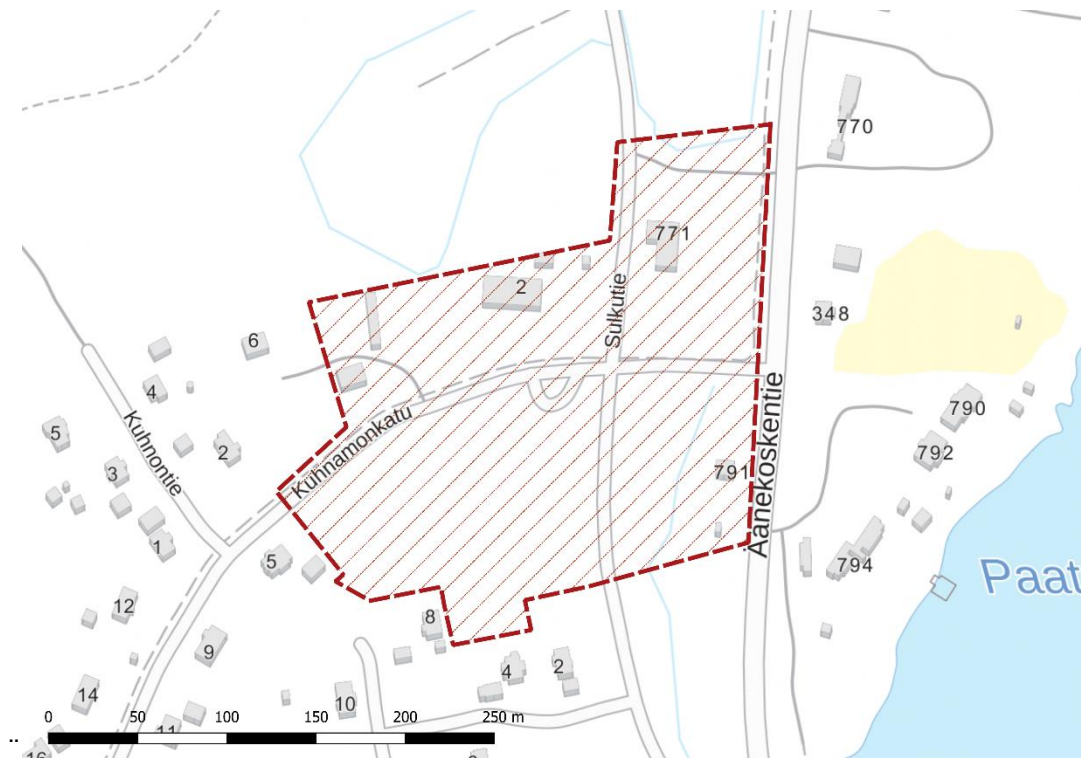
[www.latvasilmu.fi](http://www.latvasilmu.fi)

[tuomo.pihlaja@latvasilmu.fi](mailto:tuomo.pihlaja@latvasilmu.fi)

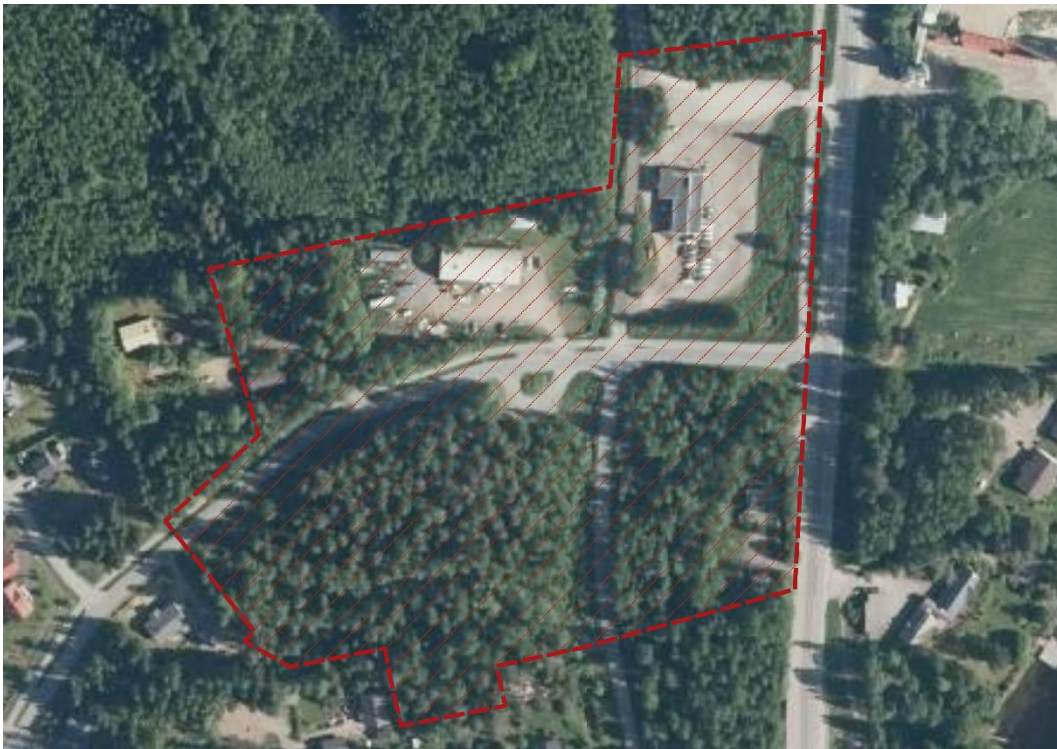


## 1 Tehtävän sisältö ja selvitysalue

Toimeksiantona oli selvittää liito-oravan esiintymistä Äänekosken Paatelan alueella, jonne on tekeillä asemakaavan päivitys. Selvitetyn alueen pinta-ala oli noin 5 ha.



**Kuva 1.** Selvityksen kohteena oleva asemakaava-alue.



**Kuva 2.** Ilmakuva selvitysalueesta.

Selvityksen maastotyöt tehtiin huhtikuussa 2022. Maastotyön suoritti ja raportin laati FM biologi Tuomo Pihlaja Latvasilmu osk:sta.

## 2 Menetelmät

Selvitysalueelle selvityskäynti 27.4.2022. Koko selvitysalue kuljettiin läpi jalan. Selvityksen aikaan puiden tyvet olivat sulaneet lumesta.

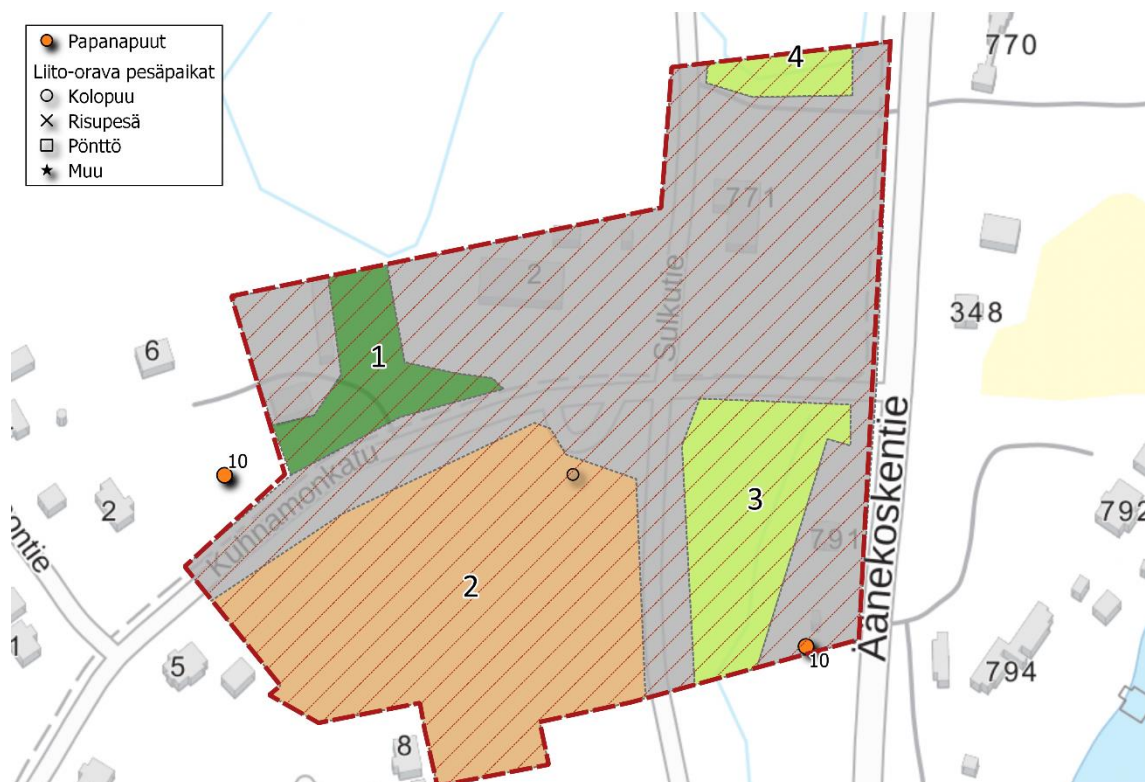
Liito-oravan esiintymistä arvioitiin yleisesti käytettävällä papanakartoitusmenetelmällä. Selvitysalueen kaikkien varttuneiden puiden tyvet tarkastettiin ja lisäksi tehtiin tarkastukset elinpiirikuvion mahdollisten reunapuiden osalta. Haapa on lajin suosimaa ja niistä tarkastettiin kaikki rungot.

Selvityksessä arvioitiin selvitysalueen metsäkuvioiden yleistä sopivuutta liito-oravalle. Tämän lisäksi selvitysalueella tehtiin tarkempi inventointi, jossa tutkittiin, esiintyykö alueella lajille sopivia pesäpaikkoja kuten koloja, pönttöjä tai vanhoja risupesäitä. Lisäksi inventoitiin lajin elinpiirien ydinalueille tyypillisiä piirteitä kuten varttuneita haapoja

Kaikki olennaiset havainnot tallennettiin maastossa GPS-laitteiden avulla paikkatiedoksi.

## 3 Maastotyön tulokset

Selvitysalue sijoittuu Paatelan alueelle Äänekoskentien länsipuolelle. Alueen maankäyttöön liittyvä karkea kuviojako on esitetty kuvassa 3. Tekstissä viitataan tässä kuvassa käytettyihin kuvionumeroihin.



**Kuva 3.** Selvitysalueen karkea kuviojako sekä havaitut liito-oravan papanapuut ja liito-oravalle soveliaat pesäpaikat.



Selvitysalue on pohjoisreunalla pääosin tiealueita, pihapiirejä ja teollisuusaluetta. Nämä on merkitty kuvassa 3 harmaalla. Näiden välissä ja reunoilla on alueen luoteisosassa kuusivaltainen varttuneen metsän saareke (kuvio 1), joka jatkuu selvitysalueen myös ulkopuolelle. Puustossa on järeitä kuusiyksilöitä. Tällaiset kaistaleet ovat melko tavallisia liito-oravan elinalueita etenkin runsaan kannan alueilla kuten Äänekoskella. Muuallakin pihojen reunoilla on yksittäisiä varttuneita puuyksilöitä tai puuryhmiä.

Lounaisosassa (kuvio 2) on metsätaloudellisesti hoidettu ja paikoin hyvinkin harvaksi harvennettu metsäalue, jossa puuston ikä vaihtelee. Ylispuina on yleisesti järeitä mäntyjä. Paikoin on myös varttuneita haapoja. Varttuneen puuston ohella kasvaa monilajista nuorempaa alispuustoa.



**Kuva 4.** Kuvion 2 harvennettua metsää.

Kaakkoisosassa (kuvio 3) on entiselle pellolle syntynyt kosteapohjainen nuorehko lehtipuumetsikkö. Puustossa on harmaaleppää, raitaa ja koivua. Ojalinjan varressa on varttuneita haapoja. Kuvion keskellä on yksittäinen hyvin suuri ja iäkäs mänty. Aivan selvitysalueen koilliskulmassa on nuorta koivikkoa (kuvio 4).

Selvitysalueella tai sen läheisyydessä havaittiin liito-oravan papanoita vain kahden puun juurella. Papanapuiden sijainti on esitetty kuvassa 3.

Läntinen havainto saatiin juuri selvitysalueen ulkopuolelta kuvion 1 jatkeelta, jossa järeän kuusen alla oli noin 10 tuoretta papanaa. Kuvion on melko pieni puustoltaan varttunut kuusivaltainen sekametsä. Kuvion keskiosissa on ollut kolokoivu, joka on todennäköisesti ollut liito-oravalle soveltuva pesäpuu. Tämä kolopuu on kuitenkin käyty metsän keskeltä varta vasten kaatamassa ilman, että muuta puustoa on kaadettu.

Tämä merkintä voi liittyä selvitysalueesta pohjoiseen sijaitsevaan laajempaan metsäalueeseen, jolla sijaitsevan elinpiirin reunamerkintä voi olla kyseessä.





**Kuva 5.** Varttunutta puustoa kuviolla, jossa havaittiin yksi papanapuu. Maassa näkyy kaadettu kolopuu.

Toinen papanalöytö tehtiin selvitysalueen kaakkoisrajalta, jossa pihapiirin reunassa olevan varttuneen haaparyhmän alta löytyi noin 10 papanaa.



**Kuva 6.** Muutamia papanoita sisältänyt haaparyhmä selvitysalueen kaakkoisrajalla.



Liito-oraville soveltuvia kolopuita todettiin yksi jo melko laho kolokoivu kuvion 2 koillisnurkassa. Tämän alla ei todettu papanamerkitöjä. Alueella on varttuneita haapoja, joiden yläosissa olevia koloja ei välttämättä pysty havaitsemaan maasta käsin. Ainakin yhden haavan juurella oli tuoreita lastuja merkkinä tikkojen aktiivisesta työstä uusien pesäkolojen rakentajina. Risupesiä ei havaittu tai liito-oravan asuttamia pesäpönttöjä ei havaittu.



**Kuva 7.** Melko pitkälle lahonnut kolopuu.

#### 4 Johtopäätökset

Liito-orava on EU:n luontodirektiivin liitteessä IV(a) mainittu laji. Lajin lisääntymis- ja levähdyspaikkojen hävittäminen ja heikentäminen on luonnonsuojelulain nojalla kielletty.

Äänekoski on liito-oravan runsaan esiintymisen aluetta ja liito-oravat liikkuvat laajalti, myös selvitysalueen kaltaisilla asutuksen ja muun ihmistoiminnan läheisillä alueilla. Selvitysalueella havaittiin myös pienialaisesti ominaispiirteiltään liito-oravan elinpiirin ydinalueiksi sopivia metsiköitä raportin kartassa esitetyllä kuviolla 1. Lajin suosimia varttuneita haapoja on myös selvitysalueen kaakkoisosan pihapiirin reunoilla. Pääosa selvitysalueesta on rakennettua aluetta tai metsärakenteeltaan liito-oravalle huonommin sopivaa.

Selvityksessä havaittiin kuitenkin vain niukasti liito-oravien papanamerkitöjä. Pieniä papanaryhmiä löydettiin vain kahden puun juurelta. Näiden perusteella arvioidaan, että selvitysalueella ei selvityshetkellä ole luonnonsuojelulain tarkoittamaa liito-oravan lisääntymis- tai levähdyspaikkaa. Merkitöjen katsotaan liittyvän yksilöiden liikkumiseen tai laajemman elinpiirin reunojen merkitsemiseen.

## 5 Viitteet

*Luonnonsuojelulaki (1096/1996) ja -asetus (160/1997).*

*Neuvoston direktiivi luontotyyppien sekä luonnonvaraisen eläimistön ja kasviston suojelusta (NDir 92/43/ETY).*

*Nieminen, M. & Ahola, A. (toim.) 2017: Euroopan unionin luontodirektiivin liitteen IV lajien (pl. lepakot) esittelyt. – Suomen ympäristö 1/2017: 1–278.*