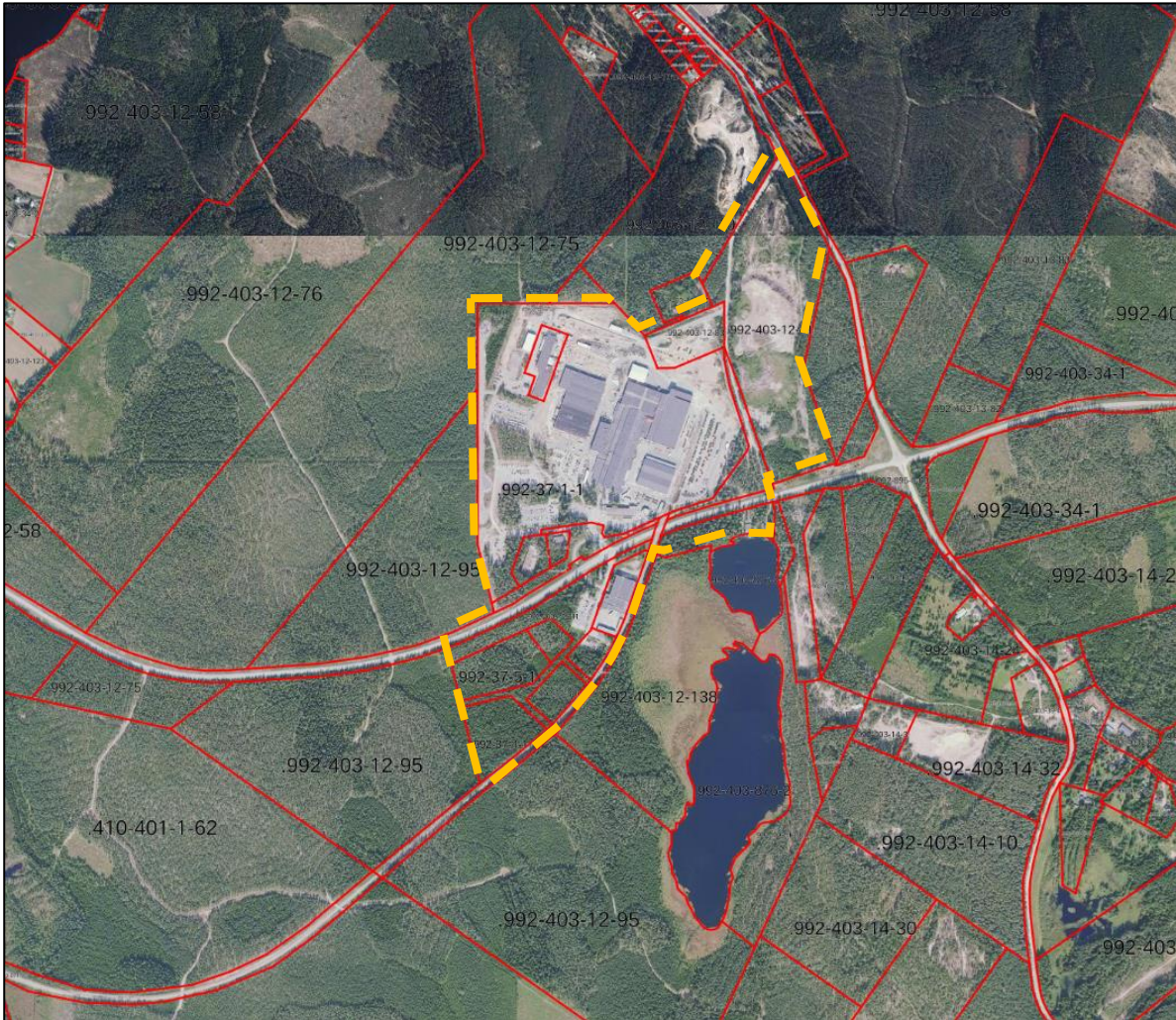


# SIRKKAHARJUN ASEMAKAAVAN MUUTOS OSALLISTUMIS- JA ARVIOINTISUUNNITELMA (MRL 63 §) 17.6.2024, TARK 2.12.2024



**Kuva 1.** Kaava-alueen alustava rajaus ilmakuvalla (oranssi katkoviiva, lähde: Paikkatietoikkuna).

## **1. ALOITE**

Aloitteen kaavan laatimiseksi on tehnyt Valtra Oy Ab (jatkossa Valtra), joka jätti Äänekosken kaupungille asemakaavan muutoshakemuksen 21.11.2023.

## **2. KAAVAHANKKEELLE ASETETUT TAVOITTEET**

Valtran asemakaavan muutoshakemukseen kirjattuna tavoitteena on laadittava alueelle asemakaavan muutos, joka mahdollistaa alueelle entuudestaan sijoittuvien teollisten toimintojen pitkäjänteisen kehittämisen ja laajentamisen. Valtran tavoitteena on kasvattaa käytössään olevan teollisuusalueen pinta-alaa ja rakennusoikeutta, sekä kehittää teollisuusalueen sisäisiä ja ulkoisia liikennejärjestelyjä.

## **3. MAANKÄYTTÖSOPIMUS**

Äänekosken kaupunki laatii Valtran kanssa maankäyttösopimuksen ennen kaavaehdotuksen hyväksymistä.

## **4. KAAVAHANKKEEN KÄYNNISTÄMISTÄ KOSKEVAT PÄÄTÖKSET**

Äänekosken kaupunginhallitus käsittelee kaavamuutoshakemuksen ja päättää kaavahankkeen käynnistämisestä 17.6.2024.

## **5. KAAVA-ALUE**

Kaava-alue sijaitsee noin 3 km kaakkoon Suolahden keskustasta, kaava-alueita itä-länsisuuntaisesti halkovan kantatie 69 varteen, Kantatien 69 ja yhdystien 6452 (Suolahti-Niskala, Äänekoskentie) neliaaraliittymä länsipuolelle.

Kaava-alue rajautuu pohjoisessa maa- ja metsätalous-, teollisuus-, eläinten hautausmaa- ja maa-ainestenottokäytössä oleviin kiinteistöihin, idässä, etelässä ja lännessä maa- ja metsätaloustalokäytössä oleviin kiinteistöihin. Kaava-alueen pinta-ala on noin 69,02 ha.

Kaava-alueen alustava rajausta koskee kiinteistöjä:

- 992-37-1-1, Valtra Oy Ab
- 992-37-1-2, Valtra Oy Ab
- 992-37-1-3, Valtra Oy Ab
- 992-37-2-1, Valtra Oy Ab
- 992-37-2-2, Valtra Oy Ab
- 992-37-3-1, Valtra Oy Ab
- 992-37-4-1, Valtra Oy Ab
- 992-37-5-1, Valtra Oy Ab
- 992-37-5-2, Valtra Oy Ab
- 992-403-12-41, Äänekosken kaupunki
- 992-403-12-83, Äänekosken kaupunki
- 992-403-12-211, Äänekosken kaupunki
- 992-871-1-6, osa, (teollisuus rautatiealue), Valtra Oy Ab
- 992-895-0-69, osa (valtatie liikennealue)

Kaava-alueen rajausta voi tarkentua kaavahankkeen aikana.

## 6. SUUNNITTELUTILANNE

### 6.1. Valtakunnalliset alueidenkäyttötavoitteet

Valtioneuvoston päätös valtakunnallisten alueidenkäyttötavoitteiden tarkistuksesta on tullut voimaan 14.12.2017. Valtakunnalliset alueidenkäyttötavoitteet ovat osa maankäyttö- ja rakennuslain mukaista alueidenkäytön suunnittelujärjestelmää maakunta-, yleis- ja asemakaavojen ohella. Tavoitteiden ensisijaisena tarkoituksena on varmistaa valtakunnallisesti merkittävien asioiden huomioon ottaminen maakuntien ja kuntien kaavoituksessa sekä valtion viranomaisten toiminnassa. Tavoitteiden tarkoituksena on myös edistää kansainvälisten sopimusten ja sitoumusten täytäntöönpanoa Suomessa sekä turvata valtakunnallisten alueidenkäyttöratkaisujen tarkoituksenmukaista toteuttamista. Valtakunnallisissa alueidenkäyttötavoitteissa esitetään periaatteellisia linjauksia, sekä velvoitteita, jotka on ryhmitelty asiasällön perusteella seuraavien otsikoiden alle:

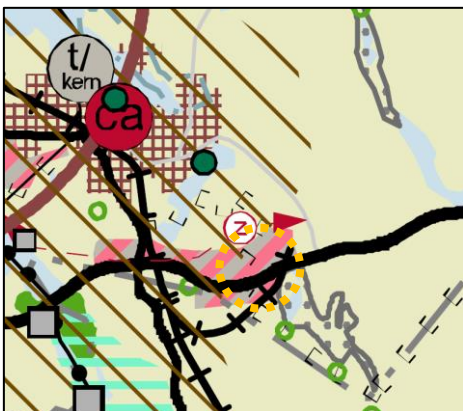
- Toimivat yhdyskunnat ja kestävä liikkuminen
- Tehokas liikennejärjestelmä
- Terveellinen ja turvallinen elinympäristö
- Elinvoimainen luonto- ja kulttuuriympäristö sekä luonnonvarat
- Uusiutumiskykyinen energiahuolto

Nyt laadittavan asemakaavan ja valtakunnallisten alueidenkäyttötavoitteiden keskinäistä suhdetta tarkastellaan kaavahankkeen valmistelu- ja ehdotusvaiheiden aikana laadittavassa kaavaselostuksessa, tarpeelliseksi katsotuilta osin.

### 6.2. Maakuntakaava

Kaava-alueella on voimassa Keski-Suomen maakuntavaltuuston 1.12.2017 (§ 40) hyväksymä, Keski-Suomen maakuntahallituksen 26.1.2018 (§ 6) päätöksellä voimaantullut, 28.1.2020 lainvoiman saanut Keski-Suomen maakuntakaava.

Kaava-alue sijoittuu Keski-Suomen maakuntakaavassa monipuoliseksi työpaikka-alueeksi osoitetulle alueelle (vaaleanpuna-harmaa-vinorasteri). Merkinnällä osoitetaan monipuolinen teollisuus- ja/tai työpaikka-alue. Merkintää koskevan suunnittelumääräyksen perusteella alueen yksityiskohtaisemmassa suunnittelussa tulee kiinnittää erityistä huomiota liikenteellisten olosuhteiden järjestämiseen. Alueiden käytön suunnittelussa on otettava huomioon valtakunnallisesti merkittävien liikenneverkkojen toimivuuden turvaamiseksi tarvittavat rinnakkaistie- ja eritasojärjestelyt ja turvattava maakunnallisesti ja valtakunnallisesti arvokkaat kulttuuriympäristöt. Alueen eteläreunalle on osoitettu rautatie. Alueella on voimassa MRL 33 §:n mukainen ehdollinen rakentamisrajoitus. Alueen pohjoisreunalle on osoitettu voimalinjan pitkän aikavälin yhteystarve idän suuntaan (z).



**Kuva 2.** Kaavakarttaote Keski-Suomen maakuntakaavasta (kaava-alueen sijainti on osoitettu oranssilla katkoviivalla).



### Keski-Suomen maakuntakaava 2040

Keski-Suomen liitto käynnisti maakuntakaavan päivityksen vuoden 2020 aikana. Päivitys koskee Keski-Suomen voimassa olevaa maakuntakaavaa ja koko Keski-Suomen maakunnan aluetta, Kuhmoinen pois lukien. Vireillä olevasta maakuntakaavasta käytetään nimeä Keski-Suomen maakuntakaava 2040.

Maakuntakaava päivitetään rullaavan maakuntakaavoituksen periaatteiden mukaisesti. Rullaavassa maakuntakaavoituksessa voimassa olevaa maakuntakaavaa muutetaan kertyneiden muutostarpeiden mukaisesti. Keski-Suomen maakuntakaava 2040:n vireilletulovaiheessa nämä muutostarpeet liittyvät seudullisesti merkittävään tuulivoimatuotantoon, liikenteeseen ja hyvinvoinnin aluerakenteeseen.

Keski-Suomen maakuntahallitus päätti kokouksessaan 23.2.2024 (§ 11) määrätä Keski-Suomen maakuntakaava 2040:n tulemaan voimaan maankäyttö- ja rakennuslain 201 §:n nojalla ennen kuin se on saanut lainvoiman (kuulutus 19.3.2024).

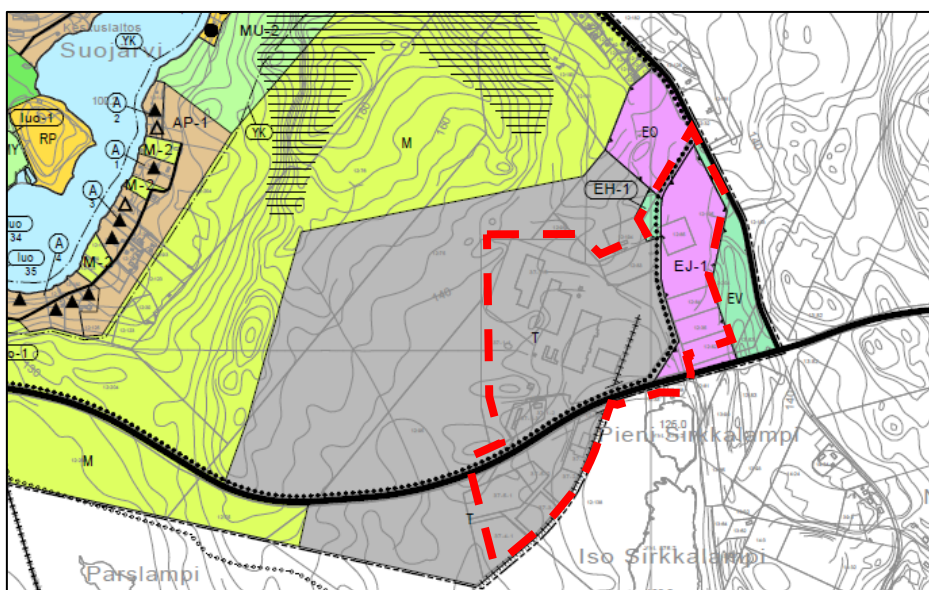
Keski-Suomen maakuntakaava 2040:ssä ei ole nyt laadittavan asemakaavan kaava-aluetta koskevia kaavamerkintöjä.

Linkki Keski-Suomen maakuntakaava 2040 kaava-aineistoihin:

<https://keskisuomi.fi/alueiden-kaytto-ja-saavutettavuus/maakuntakaavoitus/maakuntakaava-2040/>

### 6.3. Yleiskaava

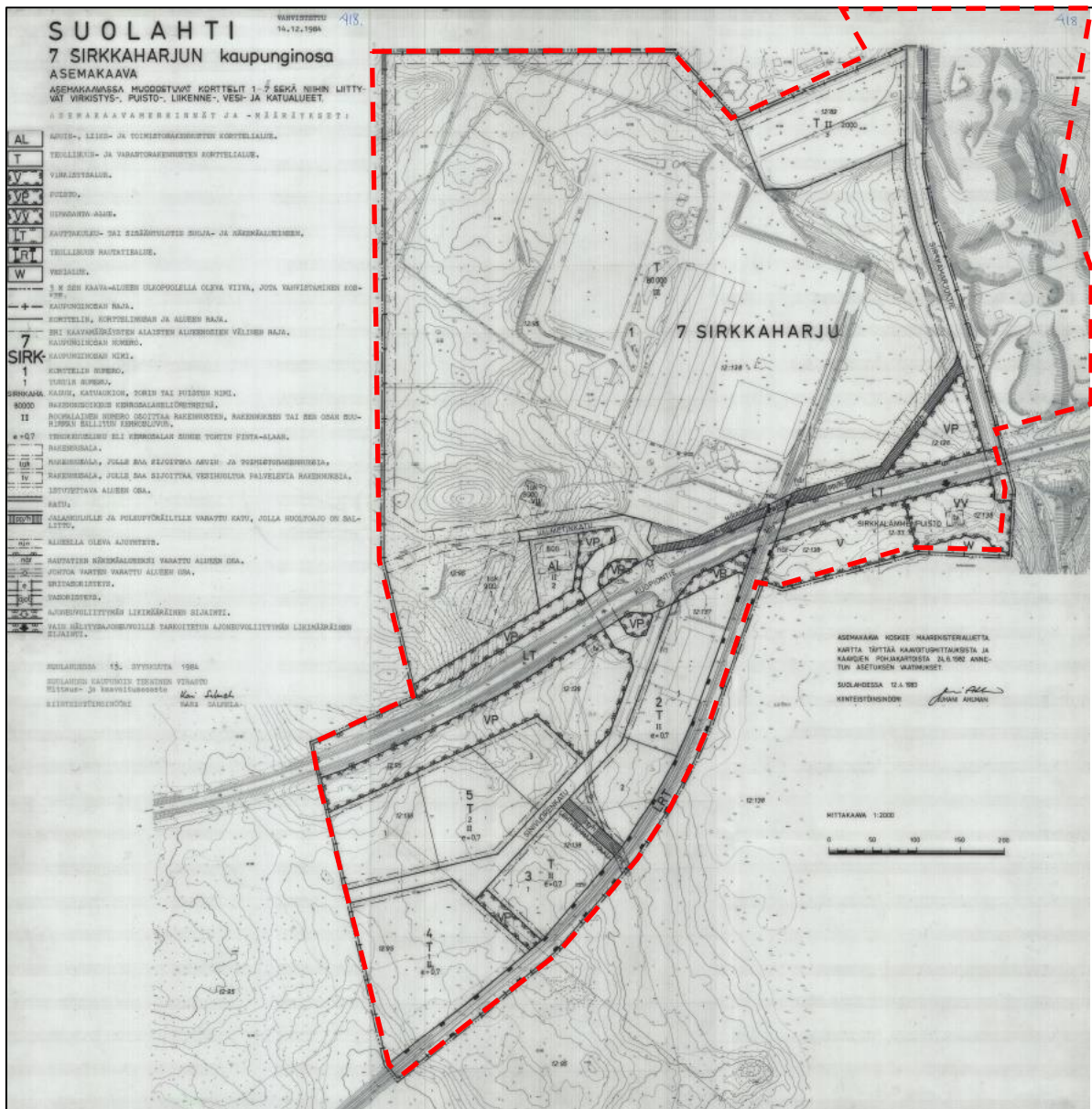
Kaava-alueella on voimassa Äänekosken kaupunginvaltuuston 14.12.2009 (§ 102) hyväksymä Suolahti 2020 osayleiskaava. Kaava-alue sijoittuu kaava-alueen itäosaa lukuun ottamatta osayleiskaavassa teollisuus- ja varastoalueeksi osoitetulle alueelle (T). Kaava-alueen itäosa sijoittuu osayleiskaavassa maainesten säilytystä varten varatuksi jätteenkäsittelyalueeksi (EJ-1) osoitetulle alueelle. Kaava-alueen koillisosa sijoittuu osayleiskaavassa lemmikkieläinten hautausmaata varten varatuksi alueeksi (EH-1) ja suojaviheralueeksi (EV) osoitetulle alueelle. Kaava-alueen etelä- ja länsiosalle on osoitettu kantatie (kt), yhdysrata (hakaviiva), sekä kevyen liikenteen reitti (musta palloviiva).



**Kuva 3.** Kaavakarttaote Suolahti 2020 osayleiskaavasta (kaava-alueen alustava rajaus on osoitettu punaisella katkoviivalla).

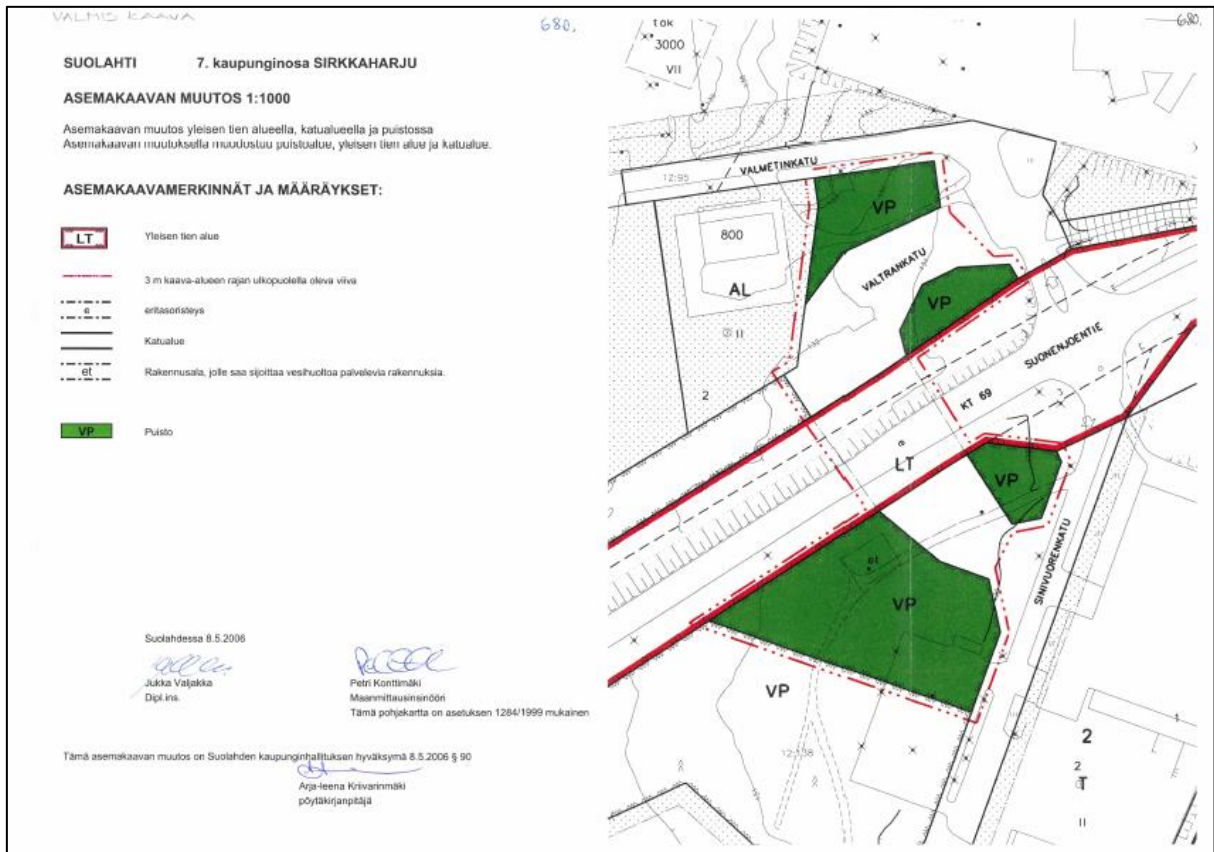
## 6.4. Asemakaava

Kaava-alueen länsiosalla on voimassa 14.12.21984 vahvistettu asemakaava nro 418. Kaava-alueen länsiosa sijoittuu em. asemakaavassa pääasiallisesti teollisuus- ja varastorakennusten korttelialueeksi (T) osoitetuille alueille. Kaava-alueen länsiosalle sijoittuu pienialainen asuin-, liike- ja toimistorakennusten korttelialueeksi osoitettu alue (AL). Asemakaavassa on lisäksi osoitettu mm. kantatie 69:n liikennealue, teollisuusrautatiealue (LRT), katualueet, sekä em. aluevarauksia jäsennöivät puistoalueet (VP), virkistysalueet (V), sekä Pienen Sirkkalammen pohjoisosalle osoitettu uimaranta-alue (VV) ja vesialue (W). Ko. asemakaavan kaavakartta ei ole voimassa alla esitetyn asemakaavan nro 680, kantatien alitusta koskevan kaava-alueen osalta. Kaava-alueen itäosa on asemakaavoittamaton aluetta.



**Kuva 4.** Kaavakarttaote asemakaavasta nro 418 (kaava-alueen alustava rajaus on osoitettu punaisella katkoviivalla).

Kaava-alueen keskiosalla, kantatien alikulun (Valtrankatu) alueella on voimassa Suolahden kaupunginhallituksen 8.5.2006 (§90) vahvistettu asemakaava nro 680. Ko. asemakaavassa on osoitettu kantatien alueelle yleisen tien aluetta (LT) ja eritasoristeys (e), Valtrantien katualue, sekä katualuetta jäsennöivät puistoalueet (VP).



**Kuva 5.** Kaavakarttaote asemakaavasta nro 680 (kaava-alueen alustava rajaus on osoitettu punaisella katkoviivalla).





**Kuva 6.** Ote Äänekosken asemakaavayhdistelmästä ((kaava-alueen alustava rajaus on osoitettu punaisella katkoviivalla).

Linkki Äänekosken kaupungin karttapalveluun:

<https://kartta.aanekoski.fi/ims>

## 6.5. Kaavaselostuksen liitteeksi laadittavat selvitykset ja suunnitelmat

Kaavahankkeen yhteydessä laaditaan seuraavat, Keski-Suomen ELY-keskuksen kanssa esisuunniteluvaiheessa sovitut selvitykset ja suunnitelmat:

- Liikenneselvitys ja -suunnitelma
- Luontoselvitykset
  - Kasvillisuus- ja luontotyyppiselvitys
  - Pesimälinnustonselvitys
  - Liito-oravaselvitys
  - Viitasammakkonselvitys
  - Lepakkojen sisätiselvitys
  - Luontodirektiivin liitteen IV a korentonselvitys (lummelampikorento, sirolampikorento, täplälampikorento)
  - Kangaskeltanosulkasselvitys
  - Kirjoverkkoperhosselvitys
- Natura-arvioinnin tarveharkinta
- Hulevesiselvitys ja -suunnitelma

Hankkeessa hyödynnetään tarvittavilta ja soveltuvilta osin mm. seuraavia, kaava-aluetta ja sen lähiympäristöä koskien aiemmin laadittuja selvityksiä ja suunnitelmia:

- Suolahti 2020 osayleiskaavan aineisto
- Sirkkaharjun maankaatopaikan ympäristölupa, Äänekoski, 2021

## 7. VAIKUTUSTEN ARVIOINTI

Kaavahankkeen yhteydessä arvioidaan kaavasuunnitelman toteuttamisen vaikutuksia mm. ihmisten elinoloihin ja elinympäristöön, luontoon, yhdyskuntarakenteeseen, yhdyskunta- ja energiatalouteen, teknisen huollon järjestämiseen, liikenteeseen, kaupunkikuvaan, rakennettuun ympäristöön, kulttuuriperintöön ja elinkeinoelämän toimintaedellytyksiin.

Kaavan laatija suorittaa vaikutusten arvioinnin hankkeen aikana laadittavien selvitysten ja suunnitelmien, sekä muun käytettävissä olevan aineiston pohjalta osana normaalia suunnittelukäytäntöä. Vaikutusten arvioinnin keskeiset havainnot kirjataan kaavaselostukseen.

## 8. OSALLISET

Osallisia ovat alueen maanomistajat, asukkaat ja yrittäjät sekä muut, joiden asumiseen, työntekoon tai muihin oloihin kaava saattaa huomattavasti vaikuttaa. Osallisia ovat myös viranomaiset ja yhteisöt, joiden toimialaa kaavoitus käsittelee. Osallisilla on oikeus ottaa osaa kaavan valmisteluun, arvioida sen vaikutuksia ja lausua kaavasta mielipiteensä (MRL 62 §).

- Kaavahankkeen osallisuetteloon on merkitty seuraavat tahot:
- Kaava-alueen ja lähiympäristön kiinteistönomistajat, yritykset, yhdistykset, vuokramiehet ja asukkaat sekä muut asianosaiset
- Asiantuntijaviranomaiset ja verkkonjakajat:
  - Keski-Suomen elinkeino-, liikenne- ja ympäristökeskus
  - Väylävirasto
  - Keski-Suomen liitto
  - Keski-Suomen museo
  - Äänekosken Energia Oy
  - Keski-Suomen pelastuslaitos
  - Kaupunkirakennelautakunta
  - Ympäristölautakunta
- Seurat ja yhdistykset, mm:
  - Suolahden kyläyhdistys ry
  - Äänekosken Yrittäjät ry

Osallisuetteloa voidaan tarvittaessa täydentää kaavahankkeen aikana.



## 9. OSALLISTUMISEN JA VUOROVAIKUTUKSEN JÄRJESTÄMINEN

### Tiedottaminen

Kaavan vireille tulosta ja nähtävillä oloista tiedotetaan kaupungin kotisivuilla ja kaupungin ilmoituslehdissä (*Pikkukaupunkilainen* ja *Äänekosken Kaupunkisanomat Äks*) sekä erillistiedoksiannolla (kirjeitse) suunnittelualueen ja siihen rajautuvien kiinteistöjen maanomistajille.

### Kaavaluonnos

Kaavan luonnosaineisto (kaavakartta ja kaavaselostus liitteineen) asetetaan nähtäville MRA 30 §:n mukaisesti kaupungin kotisivuille ([www.aanekoski.fi](http://www.aanekoski.fi)), Äänekosken kaupungintalon aulaan ja Suolahden kirjastolle.

Luonnosvaiheen aikana osallisilla on mahdollisuus esittää mielipiteensä kaavasta kirjallisesti kuulutuksessa ilmoitettuun määräaikaan mennessä. Kaavasta pyydetään tarvittavat lausunnot viranomaisilta.

### Kaavaehdotus

Kaavaehdotus pidetään virallisesti nähtävillä MRA 27 §:n mukaisesti 30 päivää kaupungin kotisivuilla, Äänekosken kaupungintalon aulaan sekä Suolahden kirjastossa.

Osallisilla on mahdollisuus jättää muistutus kaavaehdotuksesta. Kaavaehdotuksesta annettu muistutus tulee toimittaa kirjallisena kuulutuksessa ilmoitettuun määräaikaan mennessä. Muistutuksen tehneille, jotka ovat ilmoittaneet osoitteensa, ilmoitetaan kaupungin perusteltu kannanotto (vastine) esitettyyn muistutukseen. Kaavasta pyydetään tarvittavat lausunnot viranomaisilta.

### Hyväksyminen

Kaavaehdotuksen hyväksymisestä päättäminen kuuluu Äänekosken kaupunginvaltuuston toimivaltaan. Kaupunginvaltuuston hyväksymispäätöksestä voi valittaa Hämeenlinnan hallinto-oikeuteen.

## 10. AIKATAULU

Kaavahanke on tavoitteena läpiviedä seuraavan tavoiteaikataulun puitteissa:

- Esisuunnitteluvaihe, 12/2023-05/2024
- Aloitusvaihe (vireilletulo, osallistumis- ja arviointisuunnitelman nähtäville), 06-07/2024
- Valmisteluvaihe (kaavaluonnoksen nähtäville asettaminen, lausuntopyyntö), 09-12/2024
- Ehdotusvaihe (kaavaehdotuksen nähtäville asettaminen, lausuntopyyntö), 02-03/2025
- Hyväksymisvaihe, 06/2025

## 11. YHTEYSTIEDOT

### Kaavan laatija (konsultti)

Sweco Finland Oy, maankäyttö

Arkkitehti, FISE-530, Timo Rysä, p. 040 593 9917, etunimi.sukunimi@sweco.fi.

### Äänekosken kaupunki / Kaavoitus

Hallintokatu 4

44100 ÄÄNEKOSKI

Kaavoituspäällikkö Nina Marjoniemi p. 040 717 7479

Kaavasuunnittelija Carita Kosonen p. 0400 115 241

Sähköpostiosoitteemme ovat muotoa. etunimi.sukunimi@aanekoski.fi