



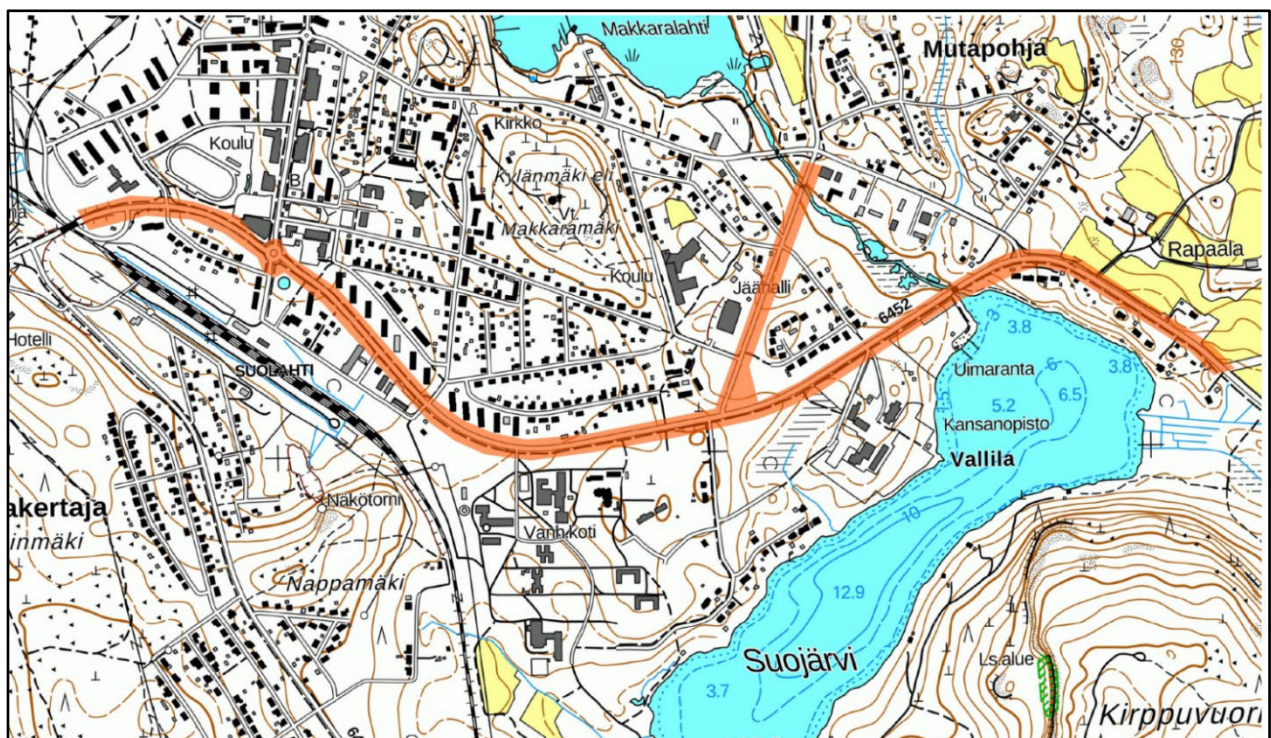
ÄÄNEKOSKI

Tulevaisuus asuu täällä

SUOLAHDEN TAAJAMAN MAANTIEALUEIDEN HALLINNOLLISTEN MUUTOSTEN ASEMAKAAVAN MUUTOS

OSALLISTUMIS- JA ARVIOINTISUUNNITELMA (MRL 63 §)

21.11.2022



1. SUUNNITTELUALUE

Suunnittelualueena on Äänekoskentie Suolahden taajamasta itään päin ja Sumiaistentien eteläosa.

Suunnittelualueen koko on noin 11,9 ha.

Suunnittelualueen sijainti ja rajaus on esitetty kansilehdellä. Rajaus voi täsmentyä suunnittelun edessä.

2. SUUNNITTELUN LÄHTÖKOHDAT JA TAVOITTEET

Asemakaavanmuutos on käynnistetty Äänekosken kaupungin ja Keski-Suomen Ely-keskuksen välisestä sopimuksesta muuttaa maantiealueita katualueiksi Suolahden taajaman asemakaavoitetuilla alueilla.

Suolahden pääväylien hallinnollisesta muutoksesta on keskusteltu Keski-Suomen ELY-keskuksen kanssa toukokuusta 2020 alkaen ja sovittu maantien 6452 kunnostamisesta erillisin katselmuksin ja kunnostussuunnitelmin.

Sopimus "Maantien 6450 (Sumiaistentie) jalankulku- ja pyöräilyväylän rakentamisesta ja maanteiden 6450 ja 6452 hallinnollisesta muutoksesta, Äänekoski" -nimisen hankkeen toteuttamisesta, yhteistyöstä ja rahoittamisesta on hyväksytty kaupunginhallituksessa 21.2.2022.

Kaavamuutoksen tavoitteena on muuttaa maantiealueet katualueiksi asemakaavoitetuilla alueilla Äänekoskentien alittavan Vaneritehtaankadun risteyksestä itään päin ja Sumiaistentie välillä Äänekoskentie-Keiteleentie, pohjoisosa Sumiaistentiestä muutetaan katualueeksi Tallilan asemakaavan yhteydessä.

Äänekosken kaupunginhallitus on __. __. 2022 § __ päättänyt käynnistää Suolahden taajaman maantiealueiden hallinnolliset muutokset asemakaavan muutoksen ja saattaa vireille asettamalla hanketta kuvaavan osallistumis- ja arviointisuunnitelman nähtäville MRL 63 § mukaisesti.

3. SUUNNITTELUTILANNE

3.1. Valtakunnalliset alueidenkäyttötavoitteet

Valtakunnalliset alueidenkäyttötavoitteet ovat osa maankäyttö- ja rakennuslain mukaista alueidenkäytön suunnittelujärjestelmää. Tavoitteilla varmistetaan, että valtakunnallisesti merkittävät asiat huomioidaan kaavoituksessa ja valtion viranomaisten toiminnassa.

Alueidenkäyttötavoitteiden avulla taitetaan yhdyskuntien ja liikenteen päästöjä, turvataan luonnon monimuotoisuutta ja kulttuuriympäristön arvoja sekä parannetaan elinkeinojen uudistumismahdollisuuksia. Niillä myös sopeudutaan ilmastonmuutoksen seurauksiin ja sään ääri-ilmiöihin.

Valtioneuvoston 14.12.2017 päättämät valtakunnalliset alueidenkäyttötavoitteet jakautuvat viiteen kokonaisuuteen:

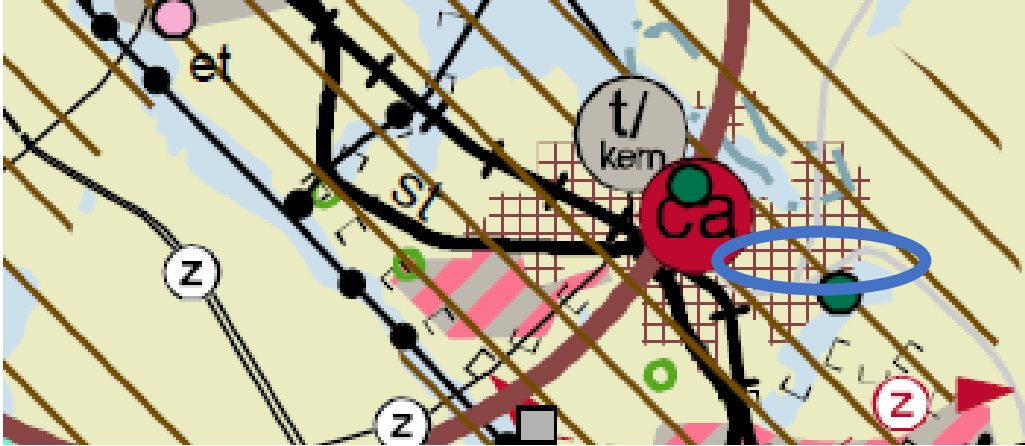
1. Toimivat yhdyskunnat ja kestävä liikkuminen
2. Tehokas liikennejärjestelmä
3. Terveellinen ja turvallinen elinympäristö
4. Elinvoimainen luonto- ja kulttuuriympäristö sekä luonnonvarat
5. Uusiutumiskykyinen energiahuolto



3.2. Maakuntakaava

Keski-Suomen tarkistettu maakuntakaava on hyväksytty maakuntavaltuustossa 1.12.2017 ja se on tullut voimaan 26.1.2018.

Koko Keski-Suomi on maakuntakaavassa osoitettu biotalouteen tukeutuvaksi alueeksi. Äänekosken ja Suolahden taajamat muodostavat alueen seutukeskuksen / kuntakeskuksen (ruskea ympyrä), jonka sisälle suunnittelualue sijoittuu. Suunnittelualue on osa seudullisesti merkittävää tiivistettävää taajamaa (ruskea ruuturasteri). Lisäksi alue on kulttuuriympäristön vetovoima-alueita (ruskea vinorasteri) sijoitettujen keskustatoimintojen alakeskustamerkin (ca) yhteyteen.



Kuva 1. Ote tarkistetusta Keski-Suomen maakuntakaavasta. Suunnittelualueen sijainti on osoitettu sinisellä soikiolla.

Keski-Suomen maakuntakaava 2040

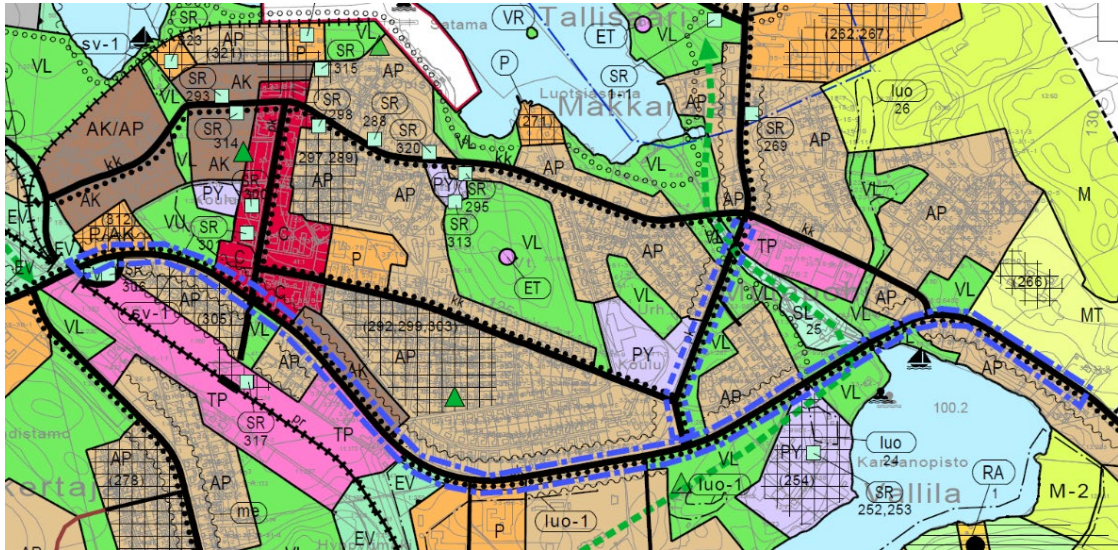
Keski-Suomen liitto käynnisti maakuntakaavan päivityksen loppuvuodesta 2020. Päivitys koskee koko Keski-Suomen maakunnan aluetta, Kuhmoinen pois lukien. Maakuntakaava päivitetään Keski-Suomen liiton rullaavan maakuntakaavoituksen periaatteiden mukaisesti. Rullaavassa maakuntakaavoituksessa voimassa olevaa maakuntakaavaa muutetaan kertyneiden muutostarpeiden mukaan. Kaavasta käytetään nimeä Keski-Suomen maakuntakaava 2040. Kaavaluonnoksena 5.3. – 5.5.2022 nähtävillä ollut ensimmäinen vaihe käsittelee tuulivoiman, liikenteen ja hyvinvoinnin aluerakenteen muutostarpeita ja tavoitteita. Suunnittelualueen osalta nähtävillä olleessa luonnoksessa ei esitetty muutoksia voimassa olevaan maakuntakaavaan.

3.3. Yleiskaava

Suolahti 2020 osayleiskaava on hyväksytty kaupunginvaltuustossa 14.12.2009. Osayleiskaavassa suunnittelualue on osoitettu pääkatu (pk) - ja yhdystie (yt) -merkinnällä. Suunnittelualue rajoittuu pientalovaltaisiin asuntoalueisiin (AP ja AP-1), keskustatoimintojen alueeseen (C), kerrostalovaltaiseen alueeseen (AK), palvelujen ja hallinnon alueisiin (P), julkisten palvelujen ja hallinnon alueeseen (PY), työpaikka-alueeseen (TP), luonnonsuojelualueeseen (SL), lähivirkistysalueisiin (VL), maatalousalueeseen (MT), suojaviheralueeseen (EV), urheilu- ja virkistyspalvelujen alueeseen (VU).

Äänekoskentien ja Sumiaistentien varrelle on osoitettu kevyen liikenteen reitit (musta palloviiva) ja osalle alueesta meluntorjuntatarve -merkintä (me, musta aaltoviiva). Viheryhteystarve on osoitettu Äänekoskentien eteläpuolelta SL -alueelle jatkuen siitä Sumiaistentien ylitse kohti Keiteleen Makkara-lahtea (vihreä katkoviiva vihreillä nuolilla). Suunnittelualueen laidalta lähtien on osoitettu ohjeellinen ulkoilureitti (palloviiva) Äänekoskentien ja Sumiaistentien väliselle Suojoenpuistolle sekä Sumiaistentien pohjoispuolella olevalle Värtsilänpuistolle.

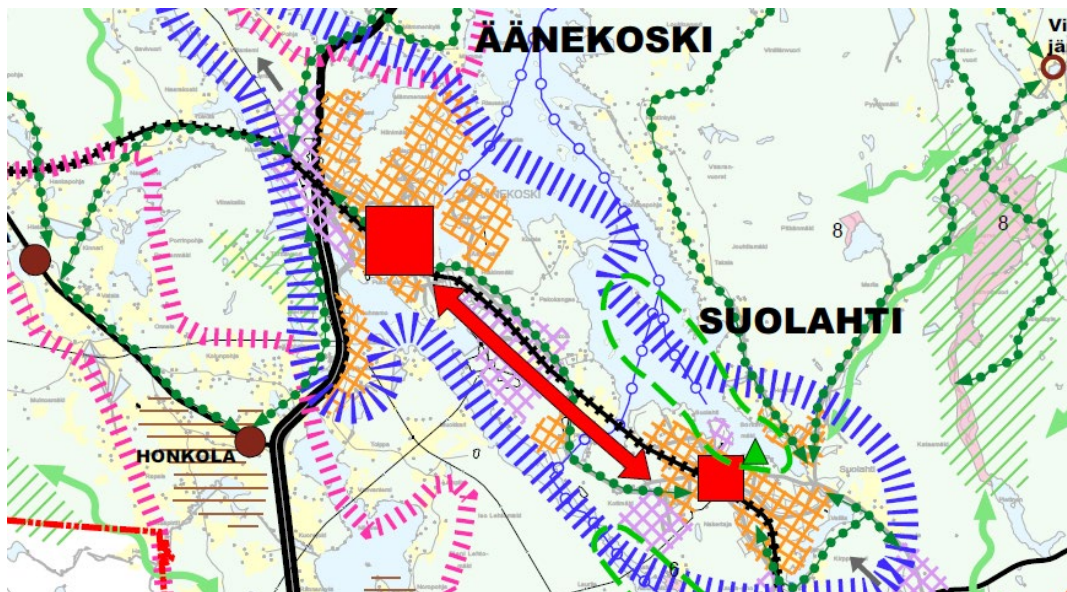




Kuva 2. Ote Suolahti 2020 osayleiskaavasta. Suunnittelualueen likimääräinen rajaus on osoitettu sinisellä katkoviivalla

Äänekosken maankäytön rakennemalli 2022 (Rakenneyleiskaavan päivitys 2019)

Äänekosken rakenneyleiskaavan päivitys on hyväksytty kaupunginvaltuustossa 11.11.2019, 72 §. Kaava on oikeusvaikutukseton. Suunnittelualue on osa Äänekosken kaupunkikeskustaa (punainen neliö) ja on kokonaisuudessaan osoitettu kehitettävä kaupunkimainen alue -merkinnällä (sininen katkoviiva) sekä kehittyvä, kaupunkikeskuksen läheinen alue -merkinnällä (oranssi ruuturasteri). Alueen itäosasta kaakkoon päin on osoitettu virkistys- tai kevyen liikenteen yhteystarve-merkintä.



KEHITETTÄVÄ KAUPUNKIMAINEN ALUE

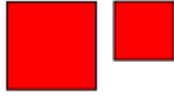
Äänekosken kaupunkikeskuksen ja Suolahden kaupunkimaisen keskuksen lähialueineen muodostama alue. Maankäyttö tiivistyy Äänekosken ja Suolahden välisellä vyöhykkeellä nauhamaiseksi taajamarakenteeksi.



KEHITTYVÄ, KAUPUNKIKESKUKSEN LÄHEINEN ALUE

Nämä alueet tukevat keskusta-alueisiin sijoittuvia palveluita ja ovat pääasiassa asumiseen painottuvia alueita.





KAUPUNKIKESKUS KAUPUNKIMAINEN KESKUS

Äänekoski ja Suolahti tarjoavat kattavasti hallinnollisia, kaupallisia sekä joitakin valtion ja maakuntahallinnon palveluja. Kaupallinen palveluvarustus on monipuolinen sisältäen useita erikoistavaraliikkeitä ja pienehköjä kauppakeskuksia. Kaupunkikeskukset ovat rakenteeltaan tiiviitä ja niillä kehitetään erityisesti kerrostaloasutusta. Ydinalueella voi sijaita kävelykeskusta. Palvelut ja asuminen lomittuvat. Kaupunkirakenne on jalankulkua ja pyöräilyä suosiva. Erilaisia kohtaamispaikkoja, sosiaalisen vuorovaikutuksen tiloja on runsaasti. Alueella suositetaan keskitettyjä pysäköintiratkaisuja.



KAUPUNKIKESKUSTOJEN VÄLINEN TOIMINNALLINEN YHTEYS

Äänekosken ja Suolahden taajamien yhteyttä pyritään edelleen vahvistamaan ja tiivistämään keskustojen välistä etäisyyttä.



VIRKISTYS- TAI KEVYEN LIIKENTEEN YHTEYSTARVE

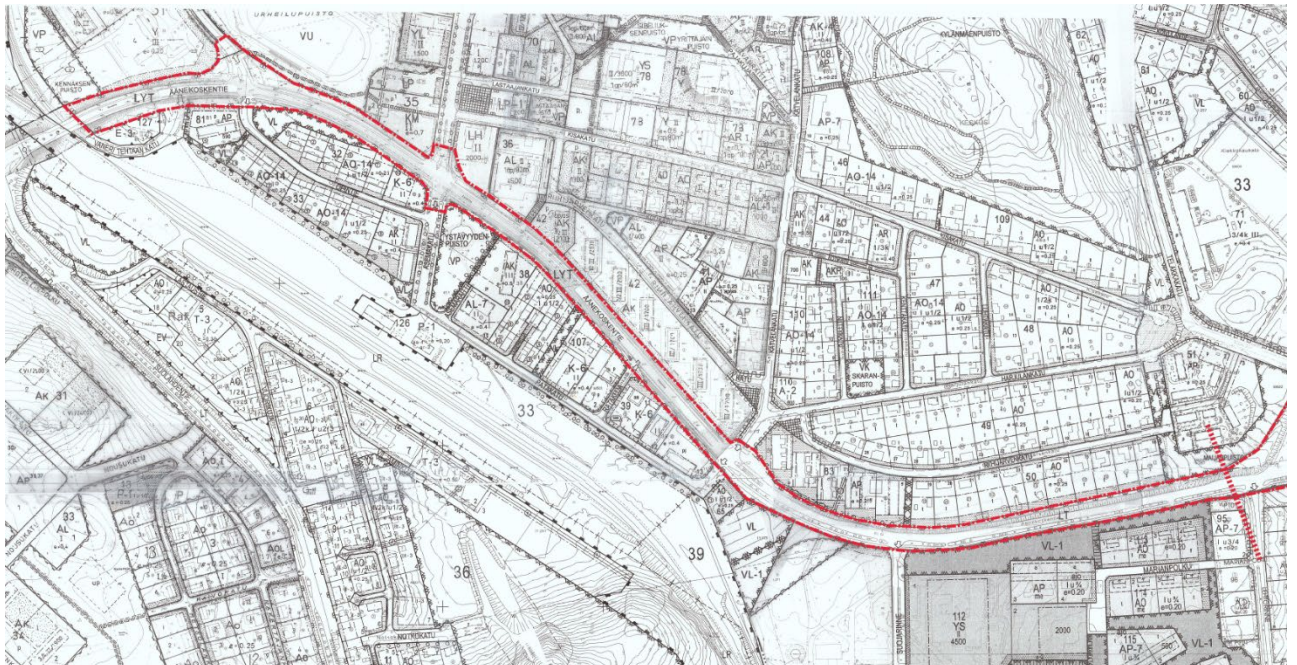
Virkistysyhteystarpeet yhdistävät kyliä ja taajamia toisiinsa. Merkinnot tarkoittavat joko olevia, kehitettäviä yhteyksiä tai uusia tarpeita. Yhteys voi olla esimerkiksi pyöräilyreitti, ulkoilureitti tai vesistöyhteys.

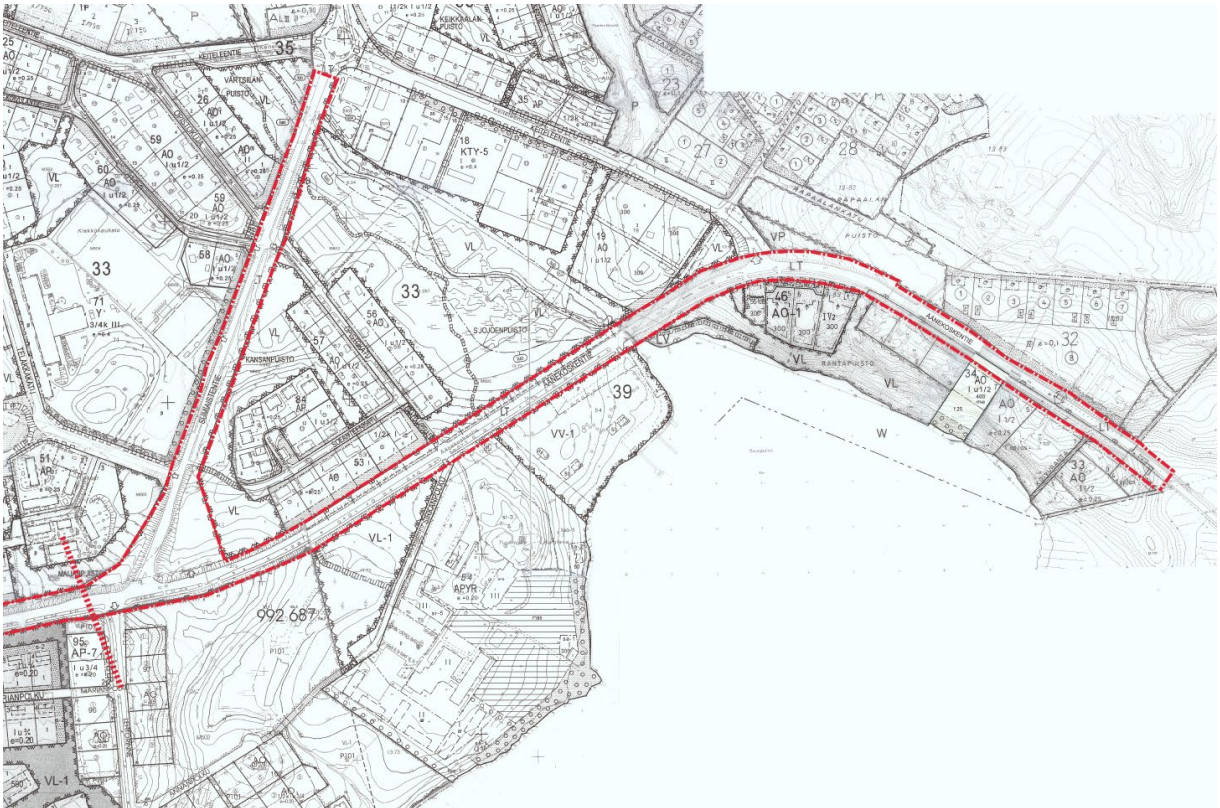
Kuva 3. Ote rakenneyleiskaavasta ja määräyksistä.

3.4. Asemakaava

Suunnittelualueella on voimassa 5.10.1955, 5.6.1986, 23.7.1998, 12.10.1995, 16.5.2011, 29.5.2017, 7.12.2020 hyväksytyt ja vahvistetut asemakaavat.

Voimassa olevassa asemakaavassa suunnittelualueelle on osoitettu pääosin yleisen tien aluetta (LT), yleinen tie vierialueineen aluetta (LYT) ja katualuetta.





Kuva 4. Ote ajantasa asemakaavasta. Suunnittelualue on rajattu punaisella. Rajaus voi täsmentyä suunnittelun edetessä.

3.5. Muut selvitykset ja suunnitelmat

Aiemmat selvitykset ja suunnitelmat

- Suolahti 2020 osayleiskaavan aineisto
- Rakennelyleiskaava 2016 aineisto

4. VAIKUTUSTEN ARVIOINTI

Valtion ja kuntien viranomaisten tulee toiminnassaan ottaa huomioon valtakunnalliset alueidenkäyttötavoitteet ja edistää niiden toteutumista. Viranomaisten on myös arvioitava toimenpiteidensä vaikutuksia valtakunnallisten alueidenkäyttötavoitteiden kannalta. Valtakunnallisista alueidenkäyttötavoitteista ja alueen erityispiirteistä arvioidaan tätä kaavahanketta koskevat tavoitteet.

Kaavan vaikutukset kohdistuvat naapurikiinteistöihin, sosiaalisiin ja yhdyskuntataloudellisiin vaikutuksiin sekä ympäristöllisiin ja liikenteellisiin vaikutuksiin. Vaikutusten esiintyminen ja arviointi tapahtuu asiantuntijoiden, viranomaisten, maanomistajien, asukkaiden ja suunnittelijoiden kanssa yhteistyössä ja vuorovaikutuksessa. Kaavan tulee perustua riittäviin tutkimuksiin ja selvityksiin. Lähtökohtana ovat aiemmat suunnitelmat ja inventoinnit sekä kartat. Vaikutusten arvioinnissa verrataan kaavan mukaista tilannetta ja sen asetettuja tavoitteita nykytilanteeseen. Vaikutusten arviointia tehdään läpi kaavaprosessin.

Kaavan vaikutuksia arvioidaan seuraavien ominaisuuksien osalta:

- 1) Ihmisten elinoloihin ja elinympäristöön
- 2) Rakennettu ympäristö ja yhdyskuntarakenne
- 3) Maisema-, kulttuuri- ja luonnonympäristö
- 4) Liikenne
- 5) Ilmastonmuutos / ilmastonmuutoksen huomioiminen
- 6) Sosiaaliset vaikutukset
- 7) Taloudelliset vaikutukset

Vaikutusten arviointi suoritetaan kaavaselostuksessa kaavoittajan toimesta.



5. OSALLISET

Osallisia ovat alueen maanomistajat, asukkaat ja yrittäjät sekä muut, joiden asumiseen, työntekoon tai muihin oloihin kaava saattaa huomattavasti vaikuttaa. Osallisia ovat myös viranomaiset ja yhteisöt, joiden toimialaa kaavoitus käsittelee. Osallisilla on oikeus ottaa osaa kaavan valmisteluun, arvioida sen vaikutuksia ja lausua kaavasta mielipiteensä (MRL 62 §).

Kaavahankkeessa osallisia ovat:

- Suunnittelualueen ja lähiympäristön maanomistajat, yritykset, yhdistykset, vuokramiehet ja asukkaat sekä muut asianosaiset
- Asiantuntijaviranomaiset ja verkonjakajat
 - o Kaupunkirakennelautakunta
 - o Ympäristölautakunta
 - o Keski-Suomen elinkeino-, liikenne- ja ympäristökeskus
 - o Väylävirasto
 - o Keski-Suomen liitto
 - o Äänekosken Energia Oy
 - o Keski-Suomen pelastuslaitos

6. OSALLISTUMISEN JA VUOROVAIKUTUKSEN JÄRJESTÄMINEN

Tiedottaminen

Kaavan vireille tulosta ja nähtävillä oloista tiedotetaan kaupungin kotisivuilla ja kaupungin ilmoituslehdissä (*Pikkukaupunkilainen* ja *Äänekosken Kaupunkisanomat Äks*) sekä erillistiedoksiannolla suunnittelualueen ja siihen rajautuvien kiinteistöjen maanomistajille.

Kaavaluonnos

Kaavan luonnosaineisto (kaavakartta ja kaavaselostus liitteineen) asetetaan nähtäville MRA 30 §:n mukaisesti kaupungin kotisivuille (www.aanekoski.fi) ja Äänekosken kaupungintalon aulaan.

Luonnosvaiheen aikana osallisilla on mahdollisuus esittää mielipiteensä kaavasta kirjallisesti kuulutuksessa ilmoitettuun määräaikaan mennessä. Kaavasta pyydetään tarvittavat lausunnot viranomaisilta.

Kaavaehdotus

Kaavaehdotus pidetään virallisesti nähtävillä MRA 27 §:n mukaisesti 30 päivää kaupungin kotisivuilla ja Äänekosken kaupungintalolla (aula).

Osallisilla on mahdollisuus jättää muistutus kaavaehdotuksesta. Kaavaehdotuksesta annettu muistutus tulee toimittaa kirjallisena kuulutuksessa ilmoitettuun määräaikaan mennessä. Muistutuksen tehneille, jotka ovat ilmoittaneet osoitteensa, ilmoitetaan kaupungin perusteltu kannanotto (vastine) esitettyyn muistutukseen. Kaavasta pyydetään tarvittavat lausunnot viranomaisilta.

Hyväksyminen

Kaupunginvaltuusto hyväksyy kaavaehdotuksen. Kaupunginvaltuuston päätöksestä voi valittaa Hämeenlinnan hallinto-oikeuteen.

7. KAAVAN LAATIJA JA AIKATAULU

Asemakaavahanke laaditaan kaupungin omana työnä. Kaavaluonnos asetetaan nähtäville vuoden 2023 alkupuolella ja kaavaehdotus on tavoitteena asettaa nähtäville keväällä-kesällä 2023. Kaavan hyväksyminen ajoittuisi syksylle 2023.

8. YHTEYSTIEDOT

Äänekosken kaupunki / Kaavoituspalvelut
Hallintokatu 4
44100 ÄÄNEKOSKI

Vs. kaavoituspäällikkö Carita Kosonen, p. 020 632 2036
Kaavoitusavustaja Paula Junikka, p. 0400 115 240

Sähköpostiosoitteemme ovat muotoa. etunimi.sukunimi@aanekoski.fi

