

Asemakaavan luontoselvitys, Äänekosken kaupunki, Suolahden Tallila

31.8.2019

Agriborealis osk

Leena Nikolajev-Wikström ja Heikki Helle

Luontoselvityksen tavoite

Luontoselvitys on tehty Suolahden keskustassa Sumiaistentien varrella sijaitsevan Tallilan alueen asemakaavan muutosta varten. Muutosalueen pinta-ala on 37,5 hehtaaria (liite 1). Asemakaavaa laadittaessa luonnonympäristöä tulee vaalia eikä siihen liittyviä erityisiä arvoja saa hävittää (MRL 54 §). Kaavan vaikutukset mm. kasvi- ja eläinlajeihin ja luonnon monimuotoisuuteen on arvioitava (MRA 1 §). Kaavan luontovaikutusten arviointi tehdään luontoselvityksen perusteella. Tämä luontoselvitys tehtiin samoilla alueilla kuin aiempi luontoselvitys vuodelta 2014 (Terhi Ala-Risku, Pohjanmaan Luontotieto Tmi).

Maastokartoituksen menetelmät

Luontoselvityksen maastokartoitus tehtiin 23.4.2019 ja 2.8.2019. Alueelta tarkastettiin luontotyypit, kasvillisuus sekä alueen sopivuus mahdollisille uhanalaisille lajeille (Hyvärinen ym. 2019) tai luontodirektiivin liitteiden II ja IV(a) lajeille (www.ymparisto.fi -> Luonto -> Lajit -> Luonto- ja lintudirektiivien lajit). Luontotyypeistä etsittiin erityisesti uhanalaisia luontotyyppejä (Kontula ym. 2018), joista osa kuuluu metsälain 10 § erityisen arvokkaihin elinympäristöihin ja osa luonnonsuojelulain suojeltuihin luontotyyppeihin. Vesilain 2:11 § suojelemista pienvesistä etsittiin luonnontilaisen kaltaisia puroja, noroja tai lähteitä. Lajeista kartoitettiin putkilokasvit, linnut sekä liito-oravat. Linnusto kartoitettiin eri maastokäynnillä.

Luontodirektiivin liitteessä II lueteltujen lajien esiintymät tulee erityisesti huomioida erilaisissa hankkeissa. Liitteen IV(a) lajien yksilöt sekä niiden lisääntymis- ja levähdyspaikat edellyttävät tiukkaa suojelua (luonnonsuojelulaki 49 §). Direktiivilajeista kaavamutosalueella on sopivaa elinympäristöä liito-oravalle Ruotintiellä sekä Suolahdenkadun Kallionpuistossa (liite 2, alue 1). Näissä metsissä tehtiin tarkka liito-oravakartoitus eli tutkittiin lähes kaikkien vanhojen kuusten ja haapojen tyvet. Yhteensä tarkastettiin arviolta noin kymmenen puuta. Liito-oravalle sopivia pesäkoloja ja risupesäitä etsittiin lisäksi kaikenlaisista puista.

Liito-orava käyttää ja merkkää papanoillaan erityisesti metsän järeimpiä kuusia ja haapoja. Jos metsikkö on naaraan asuttama, on tällaisten puiden tyvellä yleensä loppukesään asti havaittavissa kasoittain papanoita, joilla naaras merkkää reviirin. Alkukesällä papanat ovat yleensä ainoa löydettävissä oleva merkki liito-oravan oleskelusta.

Selvitysalueen linnusto kartoitettiin 20.6.2019 varhaisaamun tunteina kartoittamalla koko alue. Kartoituksessa kuljettiin koko alue läpi kävellen enintään sadan metrin välein tarkoituksena havaita kaikki alueella laulavat linnut. Kartoitusaamu ajoittui lintujen aktiivisen laulukauden loppupuolelle, mutta varhain aamulla reviiriään kuuluttavat linnut olivat edelleen aktiivisesti äänessä ja poikueet äänekkäästi kerjäten liikkeellä. Myös kartoitettavan alueen pienen pinta-alan johdosta alueen linnustosta saatiin kattava kuva.

Maastokartoituksen epävarmuustekijät

Tallilan alueen luonnosta oli käytettävissä Tmi Pohjanmaan Luontotiedon tekemä luontoselvitys (2014) sekä Suolahden Honkalan tuore luontoselvitys (Vartija & Nieminen 2018).

Putkilokasvit kartoitettiin 2.8.2019. Osa putkilokasveista voi olla jo kukkinut, jolloin niitä on vaikeampi tunnistaa ilman kukkia. Makkarahden vesialue voi olla potentiaalinen elinympäristö joillekin luontodirektiivin IV liitteen lajeille (viitasammakko, lampikorennot, jättisukeltajat). Näitä lajeja ei kartoitettu.

Alueen luonnonpiirteet ja luontotyypit

Kaavamuutosalueen rakentamattomat metsät ovat enimmäkseen lehtomaista kangasta tai tuoretta käenkaali-oravanmarjatyyppin lehtoa. Metsät ovat kivikkoisia, lohkareisia ja kallioisia. Puusto on enimmäkseen uudistusiän ylittänyttä mäntyvaltaista sekametsää. Alikasvoksessa on vanhoja pihlajia ja vaahteraa. Erityisen komeaa louhikkoista männikköä on mm. Kotipuiston ja Sumiaistentien välisessä metsäkaistaleessa. Suurin osa selvitysalueesta koostuu omakotiasutuksesta.

Kaavamuutosalueella on runsaasti myös kosteiksi saniaistyyppin lehdoiksi palautuneita entisiä peltoja, joiden puusto muodostuu vanhoista koivuista, haavoista, terva- ja harmaalepistä ja raidoista. Luonnontilaista saniaislehtoa on Myllypuron varressa Ruotintien ja Honkalankadun välillä. Puusto siellä koostuu koivusta, pihlajasta, haavasta, harmaalepistä, tervalepistä, pajusta ja tuomesta. Puron eteläpuolella puusto muuttuu vähitellen tuoreesta lehdosta koivumetsäksi etelään päin mentäessä.

Tallilankadun länsipuolella on avohakkuualueita, jolla kasvaa pihlajan ja koivun taimia. Toinen avohakkuualue sijaitsee Sairaalankadun länsipuolella kaavoitusalueen koillisosassa. Myös siellä puusto koostuu pihlajan ja koivun taimista.

Tallilanranta on enimmäkseen aidattua yksityisaluetta. Makkarahden rannassa on joutomaalle kasvanutta varttuvaa koivikkoa ja harmaalepikkoa.

Ruotintielle kävelytien varteen on sijoitettu vanhoja rakennuksia viehättävälle museoalueelle. Rakennusten ympäristö on osittain hoitamaton ja käyttämättömänä rehevöitynyttä kallioista luonnonlaidunta. Puustoa on hieman harvennettu kävelytien varrella. Rannassa kävelytien varrella on suurelta osin luonnontilaisen kaltainen pensaikkovyöhyke. Rannan ja asutuksen väliin jää vanha peltoalue.

Kallionpuisto on uudistusiän ylittänyttä mänty-kuusisekametsää. Puusto on luontaisen tiheää sisältäen alikasvoksena myös harmaaleppää, pihlajaa ja vaahteraa.

Metsikön pohjoispuolella on lehtometsäksi palautunut entinen pelto, jolla kasvaa järeämpää harmaaleppää.

Kasvilajisto

Kartoitetun alueen metsäkasvillisuus on Äänekosken seudulle tyyppillisen rehevää. Yleisiä lehtokasveja ovat mm. näsiä, koiranheisi ja mustakonnanmarja.

Saniaislehtojen vaateliaista kasvilajeista havaittiin lehtokuusamaa, jolla on esiintymä Myllypuron varressa. Myllypuron varressa kasvaa myös soreahiirenporrasta, metsäkortetta, mustaherukkaa ja kielloa.

Tallilankadun varrella avohakkuualueella kasvaa puolukkaa ja maitohorsmaa. Ulkomuseoalueella Rantaraitilla kasvaa vanhoja koristepensaita, mm. koiranheittä ja taikinamarjaa sekä villiintyneitä puutarhakasveja, mm. keltamaksaruohoa.

Makkaralahden vesialueella ja ojansuulla on runsas ranta- ja vesikasvillisuus. Runsaimmat vesikasvit ovat rantakukka, leveösmanikämi ja ulpukka. Ojansuulla kaavoitusalueen eteläosassa kasvaa myös harvinaista jokileinikkiä (liite 2, alue 3).



Kuva 1. Lehtokuusama

Liito-oravat

Sairaalankadun viereisessä metsässä oli aiemmin ainakin 8 liito-oravan merkkäamaa järeää kuusta, kun edellinen luontoselvitys tehtiin vuonna 2014. Liito-oravan jälkiä löytyi silloin melko vähän, eikä pesäpuuta tai kolopuuta löytynyt. Nyt vuonna 2019 tehdyssä luontoselvityksessä liito-oravan papanoita ei enää löytynyt ollenkaan. Pesä- tai kolopuita ei myöskään löytynyt. Metsä on edelleen sopiva liito-oravien pysyvään oleskeluun. Viereinen harmaalepikkö ja Suolahdentien toisella puolella kasvavat vanhat haavat voivat tarjota liito-oraville runsaan ruokavaraston.

Linnut

Selvitysalueen linnustoa hallitsevat tavalliset kulttuuriympäristön lajit: sini- ja talitiainen, punakylki- ja räkättirastas sekä pikkuvarpunen. Edellä mainittujen lisäksi kartoituksessa havaittiin seuraavat lintulajit:

fasaani, käpytikka, haarapääsky, rautiainen, ruokokerttunen, pajulintu, harmaasiippo, leppälintu, harakka, varis, peippo, vihervarpunen, pikkukäpylintu, punavarpunen, keltasirkku ja pajusirkku.

Huomionarvoiset luontotyypit ja lajit, jotka on huomioitava asemakaavassa

Ruotintien omakotitalojen takana on lohkareinen ja portaittain nouseva jyrkkä rinne (liite 2, alue 1). Ylätasanteella on vanhaa männyn, kuusen ja koivun sekametsää. Koivut ovat erityisen kookkaita ja lahovikaisia. Kasvillisuus on tasanteella rehevää sisältäen mm. kevätlinnunhernettä, mustakonnanmarjaa ja kuusamaa. Tasanteen yläpuolella on matala kallioseinä. Rinnemetsä sopii huonosti rakentamiseen. Sen puustoa pitäisi käsitellä vain vanhan puuston ominaispiirteet säilyttävällä tavalla.

Luonnontilainen saniaislehto Ruotintien vieressä Myllypuron varrella on metsälain 10 §: n perusteella rauhoitettu erityisen arvokas elinympäristö, joka tulee käsitellä niin, että alueen ominaispiirteet säilyvät (liite 2, alue 2). Kosteassa lehdossa pienialaisetkin hakkuut voivat vaikuttaa pienilmastoon haitallisesti. Pienvesien lähimetsien sekä lehtoelinympäristöjen vapaaehtoiseen suojeluun on mahdollista hakea rahoitusta METSO-ohjelman kautta. Myös Noora Vartijan tekemässä luontokartoituksessa vuodelta 2018 on Myllypuron lehto mainittu metsälain 10 §: n perusteella rauhoitetuksi erityisen arvokkaaksi elinympäristöksi. Vartijan kartoittaman Myllypuron lehdon alue sijaitsee kartoitusalueesta itään päin saman puron varrella.

Harvinaisen jokileinikin esiintymispaikka kannattaa jättää toimenpiteiden ulkopuolelle (liite 2, alue 3).

Selvitysalueella havaituista lintulajeista uhanalaisia ovat haarapääsky (vaarantunut) ja pajusirkku (vaarantunut): haarapääskypari lenteli rannassa pesäpaikkaa haeskellen ja rannan pajukkovyöhykkeellä lauloi pajusirkku. Lintudirektiivin I-liitteen erityisesti suojeltavia lajeja ei havaittu selvitysalueella. Selvitysalueen arvokkain lintualue on luonnontilaisen kaltainen pensaikkovyöhyke järven rannassa, missä vaarantuneen pajusirkun lisäksi havaittiin silmälläpidettävä ruokokerttunen.



Kuva 2. Myllypuron luonnontilainen suursaniasvaltainen lehto.

Lähteet

Hyvärinen E., Juslén A., Kemppainen E., Uddström A. & Liukko U.-M. 2019. Suomen lajien uhanalaisuus-
Punainen kirja 2019. Ympäristöministeriö ja Suomen ympäristökeskus.

Kontula T. & Raunio A. 2018. Suomen luontotyyppien uhanalaisuus 2018. Luontotyyppien punainen kirja.
Osa 2: Luontotyyppien kuvaukset. - Suomen ympäristö 5. Suomen ympäristökeskus ja Ympäristöministeriö.

Ala-Risku T. 2014. Asemakaavan luontoselvitys. Äänekosken kaupunki. Suolahden Tallilan asemakaavan
muutos. Tmi Pohjanmaan luontotieto.

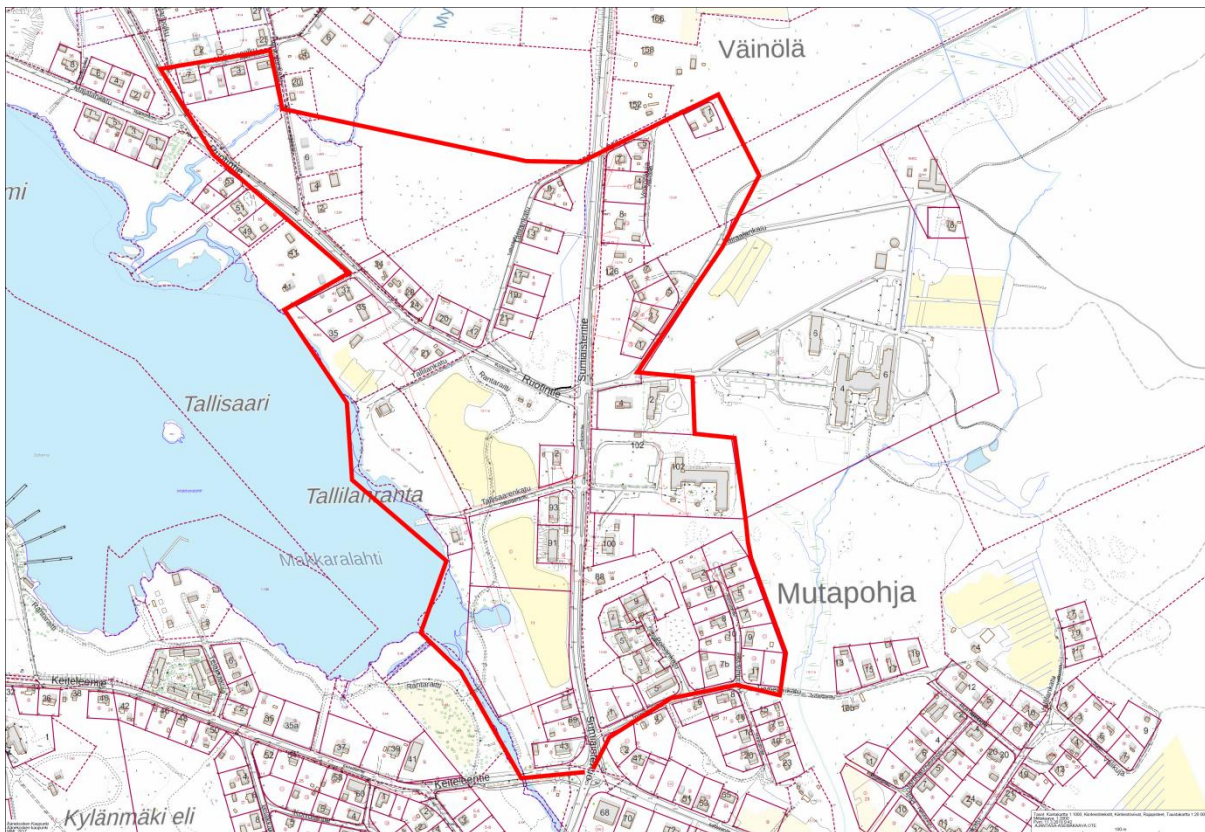
Vartija N. & Nieminen T. 2018. Suolahden Honkalan luontoselvitys.

Liitteet

Liite 1. Koko kartoitusalue.

Liite 2. Alueet 1-3. 1: lohkareinen jyrkkä rinne, 2: Myllypuron lehto ja 3: jokileinikin esiintymä.

Liite 1. Koko kartoitusalue



Liite 2. Alueet 1-3. 1. lohkarainen jyrkkä rinne, 2. Myllypuron lehto ja 3. jokileinikin esiintymä.

