



# ÄÄNEKOSKI

Tulevaisuus asuu täällä

## Äänekosken kaupungin oppilaskuljetusopas



# Äänekosken kaupungin oppilaskuljetusopas

## Sisällys

<b>1. Oppilaskuljetusetuus perustuu perusopetuslakiin</b>	<b>3</b>
<b>2. Oppilaskuljetusetuuden myöntäminen</b>	<b>4</b>
2.1. Perusteet	4
2.2. Matkan pituus	6
2.3. Matkan vaarallisuus	7
2.3.1. Vaaralliset tiet ja tieosuudet	8
Valtatie 4	8
Valtatie 13	8
Kantatie 69	8
Sumiaistentie	9
Äänekoskentie	9
Ruotintie	9
Mattilanvirrantie	9
Konginkankaantie	9
Taipaleentie	9
Rannankyläntie	9
2.4. Poikkeukset	10
<b>3. Kuljetusten järjestäminen</b>	<b>11</b>
3.1. Yleiset periaatteet	11
3.2. Lukuvuoden alkaessa	11
3.3. Joukkoliikenne	12
3.4. Tilausliikenne/Taksi	13
3.5. Aikatauluhaasteet	13
3.6. Poikkeavat koulupäivät	14
<b>4. Turvallisuus ja ohjeet</b>	<b>15</b>
4.1. Liikenneturvallisuus	15
4.2. Vakuutukset	15

4.3.	<i>Vahinko- ja ilkivalta</i>	16
4.4.	<i>Ympäristötekijät</i>	16
<b>5.</b>	<b>Oppilaskuljetusten vastuujako</b>	<b>17</b>
5.1.	<i>Huoltajan velvollisuudet</i>	17
5.2.	<i>Oppilaan velvollisuudet</i>	17
5.3.	<i>Oppilaskuljetusauton kuljettajan velvollisuudet</i>	18
<b>6.</b>	<b>Palautteet ja yhteystiedot</b>	<b>19</b>
6.1.	<i>Palautteohjeet</i>	19
6.2.	<i>Yhteystiedot</i>	19
	<i>Liitteet</i>	20

# 1. Oppilaskuljetusetuus perustuu perusopetuslakiin

Perusopetuslaki 32 §

Jos perusopetusta saavan oppilaan koulumatka on viittä kilometriä pitempi, oppilaalla on oikeus maksuttomaan kuljetukseen. Jos esiopetusta saavan oppilaan matka kotoa esiopetukseen tai varhaiskasvatuslaissa tarkoitetusta varhaiskasvatuksesta esiopetukseen on viittä (5) kilometriä pitempi, oppilaalla on vastaavasti oikeus maksuttomaan kuljetukseen kotoa suoraan esiopetukseen tai varhaiskasvatuksesta esiopetukseen ja esiopetuksesta kotiin tai varhaiskasvatukseen. Perusopetusta tai esiopetusta saavalla oppilaalla on oikeus maksuttomaan kuljetukseen myös silloin, kun edellä tarkoitettu matka oppilaan ikä ja muut olosuhteet huomioon ottaen muodostuu oppilaalle liian vaikeaksi, rasittavaksi tai vaaralliseksi. Maksuttoman kuljetuksen vaihtoehtona on oppilaan kuljettamista tai saattamista varten myönnettävä riittävä avustus. (30.12.2020/1216)

Edellä 1 momentin mukaisesti järjestettävä oppilaan päivittäinen koulumatka odotuksineen saa kestää enintään kaksi ja puoli tuntia. Jos oppilas on lukuvuoden alkaessa täyttänyt 13 vuotta, saa koulumatka kestää enintään kolme tuntia. (24.6.2010/642)

Jos oppilas otetaan muuhun kuin 6 §:n 2 momentissa tarkoitettuun kouluun tai opetuksen järjestämispaikkaan, oppilaaksi ottamisen edellytykseksi voidaan asettaa, että huoltaja vastaa oppilaan kuljettamisesta tai saattamisesta aiheutuvista kustannuksista. Lisäksi, jos esiopetusta saava lapsi osallistuu toisessa kunnassa järjestettävään varhaiskasvatukseen varhaiskasvatuslain 6 §:n 4 momentissa tarkoitetulla tavalla, opetuksen järjestäjällä on oikeus edellyttää, että lapsen huoltaja vastaa lapsen kuljettamisesta tai saattamisesta aiheutuvista kustannuksista varhaiskasvatus- ja esiopetuspaikan välillä. (13.7.2018/542)

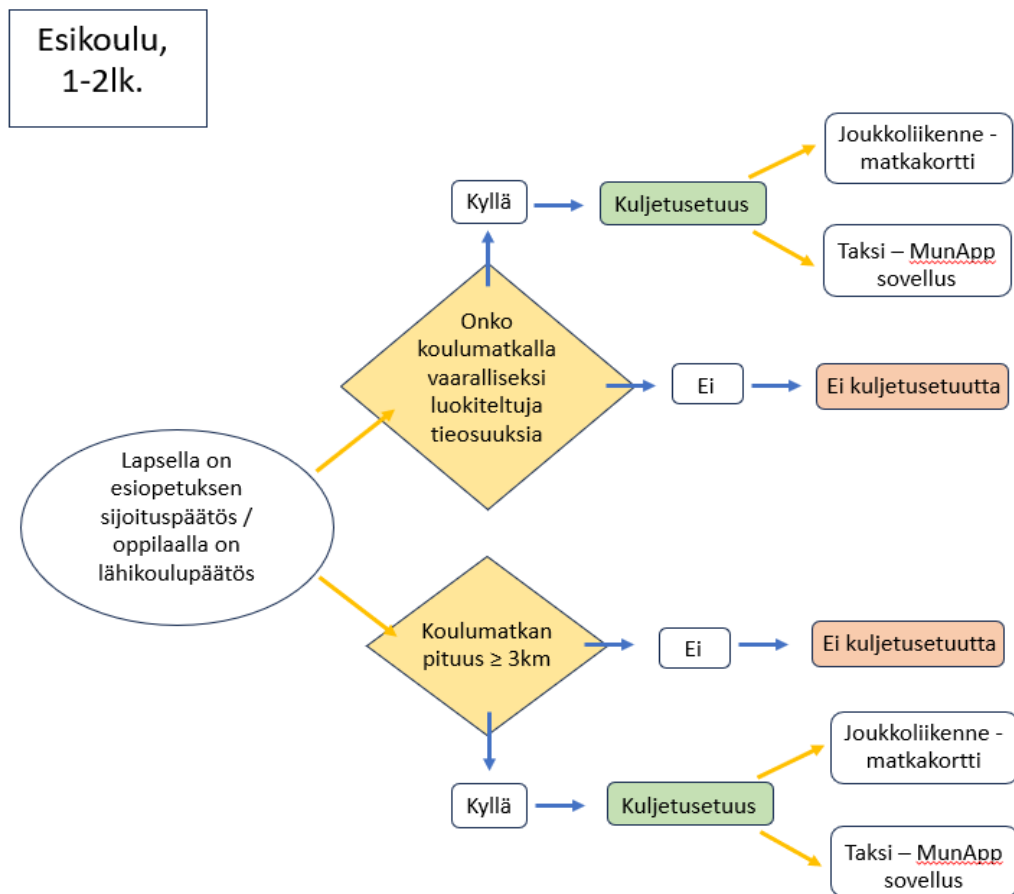
Kuljetusta odottavalle oppilaalle on järjestettävä mahdollisuus ohjattuun toimintaan.

## 2. Oppilaskuljetusetuuden myöntäminen

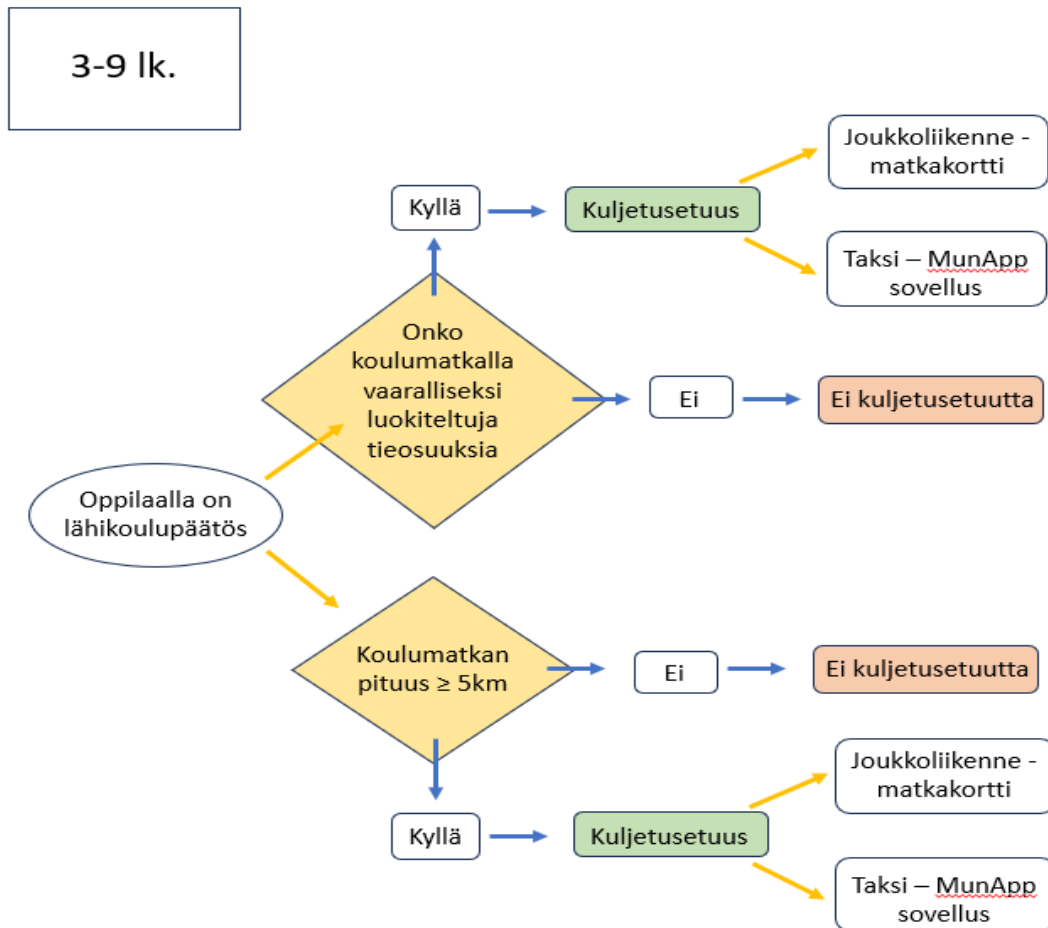
### 2.1. Perusteet

Kuljetusetuus myönnetään automaattisesti kaupungin osoittamaan lähikouluun tai esiopetuspaikkaan, jos kuljetusetuuden matkaperuste tai matkan vaarallisuuden määritelmä täyttyy.

Jos huoltaja hakee lapselleen koulunkäyntioikeutta muuhun kuin kaupungin osoittamaan lähikouluun tai esiopetuspaikkaan, asetetaan POL 32 §:n 3 momentin nojalla oppilaaksi oton edellytykseksi, että huoltaja vastaa oppilaan kuljetuksesta tai saattamisesta aiheutuvista kustannuksista.



Kaavio 1. Esikoululaiset ja 1-2lk. oppilaskuljetusetuuden määräytyminen



Kaavio 2. 3-9lk. oppilaskuljetusetuuden määräytyminen

Oppilaskuljetus mahdollistaa oppilaan koulunkäynnin lukujärjestyksen mukaisen aikataulun puitteissa.

Oppilaan huoltajille voidaan maksaa korvausta oppilaan saattamisesta kouluun, jos oppilas täyttää kuljetusehdot ja huoltaja kuljettaa oppilasta. Kuljetuksesta maksetaan huoltajalle saattamisesta korvaus (0,33€/km). Huoltajan velvollisuutena on huolehtia siitä, että oppilaan lukujärjestyksen mukainen koulunkäynti mahdollistuu.

Saattokorvauksen myöntämisestä päätetään oppilaskohtaisesti enintään lukuvuodeksi kerrallaan. Korvausta ei makseta, jos reitillä kulkee kaupungin järjestämä kuljetus, jossa on tilaa, eikä kuljetuskorvaukseen löydy muita perusteita.

Aamu- ja iltapäivätoiminnan matkat eivät kuulu oppilaskuljetusten suunnittelun piiriin. Aamu- ja iltapäivätoimintaan osallistuva oppilas voi käyttää kuljetusetuuttaan voimassa olevan kuljetussuunnittelun puitteissa, mikäli olemassa olevat reitit ja aikataulut sopivat, ja kuljetukseen mahtuu. Aamu- ja

iltapäivätoiminnan aikataulun mukaan ei suunnitella erillisiä reittejä.

Poikkeus: Vammaisten lasten aamu- ja iltapäivätoimintaan ja loma-ajan hoitoon suunnitellaan kuljetukset lapsille, joille Keski-Suomen hyvinvointialueen vammaispalvelut on sitoutunut ostamaan lyhytaikaisen huolenpidon perusteella paikan aamu- ja iltapäivätoiminnasta tai loma-ajan hoidosta tai joiden erityishuolto-ohjelmaan on kirjattu ko. toiminnot tukitoimena. Kuljetukset laskutetaan Keski-Suomen hyvinvointialueelta.

Kuljetuksia ei järjestetä tai korvata koulun ulkopuolisiin toimintoihin, kuten:

- Terapia-, lääkäri-, hammaslääkäri-, yms. käynteihin
- Harrastuksiin, iltapäivätoimintaan tai kyläilyihin
- Tilapäisasumisiin tai tilapäisiin hoitopaikkoihin
- Jos oppilas sairastuu kesken koulupäivän, huoltaja huolehtii hänen kuljettamisestaan kotiin

## 2.2. Matkan pituus

Esikoulun ja perusopetuksen oppilaan varsinaisella koulumatkalla tarkoitetaan oppilaan päivittäistä matkaa väestörekisteriin merkityn osoitteen ja koulun välillä.

Koulumatka mitataan lyhintä yleisessä käytössä olevaa kävelykelpoista reittiä myöten. Matka mitataan oppilaan kodin liittymästä koulualueen rajalle. Mittauksessa käytetään paikkatietojärjestelmää. Mittaustarkkuutena on kaksi desimaalia.

Esikoululainen ja perusopetuksen 1-2 luokan oppilas on oikeutettu maksuttomaan oppilaskuljetukseen, kun oppilaan koulumatka lyhintä jalankuljettavaa reittiä kaupungin osoittamaan esikouluun tai lähikouluun on 3 km tai pidempi.

Perusopetuksen 3-9 luokan oppilas on oikeutettu maksuttomaan oppilaskuljetukseen, kun oppilaan koulumatka lyhintä jalankuljettavaa reittiä kaupungin osoittamaan lähikouluun on 5 km tai pidempi.

Kaupungin velvollisuutena ei ole järjestää kuljetusta koko matkalle, vaan kuljetus voidaan järjestää vain osalle matkasta. Esiopetuksessa tai perusopetuksessa kuljetusedun saanut oppilas voi joutua kulkemaan osan koulumatkasta omatoimisesti kuljetusreittein varteen.

Äänekoskella oppilaiden itsekuljettavat osuudet koulumatkasta ovat seuraavat:

- Esikoululaiset tapauskohtaisesti
- 1 - 2 luokan oppilaalla 2,5 km
- 3 - 6 luokan oppilaalla 3,5 km
- 7 - 9 luokan oppilaalla 5,0 km.

Alle 13-vuotiaan koulumatka odotuksineen saa kestää enintään 2,5 tuntia. Kun oppilas on lukuvuoden alkaessa täyttänyt 13 vuotta, saa koulumatka kestää enintään 3 tuntia.

Kävelymatkaan käytettävän ajan laskennan apuna käytetään Kuntaliiton suositusta, jossa on määritetty oppilaan kilometriä kohti tarvitsema keskimääräinen kävelyaika.

Oppilaan kilometriä kohti tarvitsema keskimääräinen kävelyaika												
Ikä vuosina	5	6	7	8	9	10	11	12	13	14	15	16
Kävelyaika/ min/km	16 min	15 min	14 min	13 min	12 min	12 min	11 min	11 min	11 min	11 min	11 min	10 min

Kuvio 1. Kuntaliiton henkilökuljetusopas vuodelta 2012 (Siltala)

### 2.3. Matkan vaarallisuus

Koulumatkan vaarallisuutta arvioi ensisijaisesti kuljetussuunnittelija. Arvioinnin tukena käytetään Koululiitu-ohjelmaa. Tarvittaessa voidaan konsultoida Elinvoimakeskusta ja poliisia. Petoeläinhavaintojen perusteella harkitaan tapauskohtaisesti huoltajan toimittaman riistanhoitoyhdistyksen lausunnon perusteella.

Vaarallisuusluokitusta tarkastellaan säännöllisesti, joten siihen saattaa tulla muutoksia kesken lukuvuoden. Mahdolliset muutokset liikenneolosuhteissa esim. kevytliikenneväylän rakentaminen, muuttavat oppilaskuljetusetuuden myöntämisen perusteita.

Oppilas voi kuitenkin kulkea lyhyen matkan joukko- tai tilausliikenteen pysäkillä vaaralliseksi luokitellulla tieosuudella noudattaen erityistä varovaisuutta.

Vaarallisiksi luokiteltujen tieosuuksien ylityspaikat on katselmoitu niin, että kohdissa näkyvyys tien molempiin suuntiin on ylityksen kannalta mahdollisimman kattava. Huoltajan velvollisuutena on opastaa lapsi ylittämään tie turvallisesti ja muu liikenne huomioiden.

Oppilaskuljetukset pyritään järjestämään niin, ettei oppilaskuljetusauto ylitä vartioimatonta rautatien tasoristeystä.

### **2.3.1. Vaaralliset tiet ja tieosuudet**

Seuraavat tiet ja teiden osuudet ovat luokiteltu pääsääntöisesti vaarallisiksi. Koulumatkojen turvallinen kulkeminen mahdollistuu kuitenkin alla olevien ylityskohtien ja suojateiden avulla.

#### Valtatie 4

Valtatie 4:n ylittäminen tai sillä kulkeminen on luokiteltu vaaralliseksi esioppilaille sekä 1-9 luokkien oppilaille.

#### Valtatie 13

Valtatie 13:n ylittäminen ja sillä kulkeminen on luokiteltu vaaralliseksi esioppilaille sekä 1-6 luokkien oppilaille.

Kuudennen luokan oppilaat voivat ylittää tien Kartano-Kievarin, Lannevedentien ja Mäkikyläntien kohdilta.

#### Kantatie 69

3-6 luokkien oppilaat voivat ylittää Kantatie 69:n Hirvaskankaan kiertoliittymän suojatietä pitkin. Muualta kuin tästä kohdasta, Kantatie 69:n ylittäminen ja sillä kulkeminen on luokiteltu vaaralliseksi esioppilaille sekä 1-6 luokkien oppilaille.

Hirvaskankaan risteysalue sekä moottoritien liittymiskaistojen ylitykset ovat luokiteltu vaaralliseksi esikoululaisille ja 1-2 luokkien oppilaille. 3-6 luokkien oppilaat voivat ylittää tiet suojateitä pitkin.

Kantatie 69:n ja Suolahdentien risteuksen ylittäminen on vaarallista 1-9 luokkien oppilaille.

Korkeakoskentien ja Suonenjoentien risteuksen ylittäminen on vaarallista 1-9 luokkien oppilaille.

### Sumiaistentie

Sumiaistentien ylittäminen ja sillä kulkeminen on luokiteltu vaaralliseksi esioppilaille sekä 1-6 luokkien oppilaille.

1-6 luokan oppilaat voivat ylittää Sumiaistentien Vihijärvellä, Pilkankorventie/Pitkämäentie kohdalla.

Sumiaistentien alkupuolella Suolahden suunnasta Syvärisen järven kohdalla on luokiteltu vaaralliseksi myös 7-9 luokan oppilaille.

### Äänekoskentie

Äänekoskentien ylittäminen on vaarallista esioppilaille ja 1-6 luokkien oppilaille taajaman ulkopuolella.

### Ruotintie

Ruotintiellä kulkeminen taajaman ulkopuolella on luokiteltu vaaralliseksi esioppilaille sekä 1-6 luokkien oppilaille.

### MattilanvIRRantie

MattilanvIRRantiellä kulkeminen taajaman ulkopuolella Sumiaisten sekä Konginkankaan suunnasta on luokiteltu vaaralliseksi esioppilaille sekä 1-6 luokkien oppilaille.

### Konginkankaantie

Konginkankaantie ylittäminen ja sillä kulkeminen taajaman ulkopuolella pohjoiseen päin on luokiteltu vaaralliseksi esioppilaille sekä 1-6 luokkien oppilaille.

### Taipaleentie

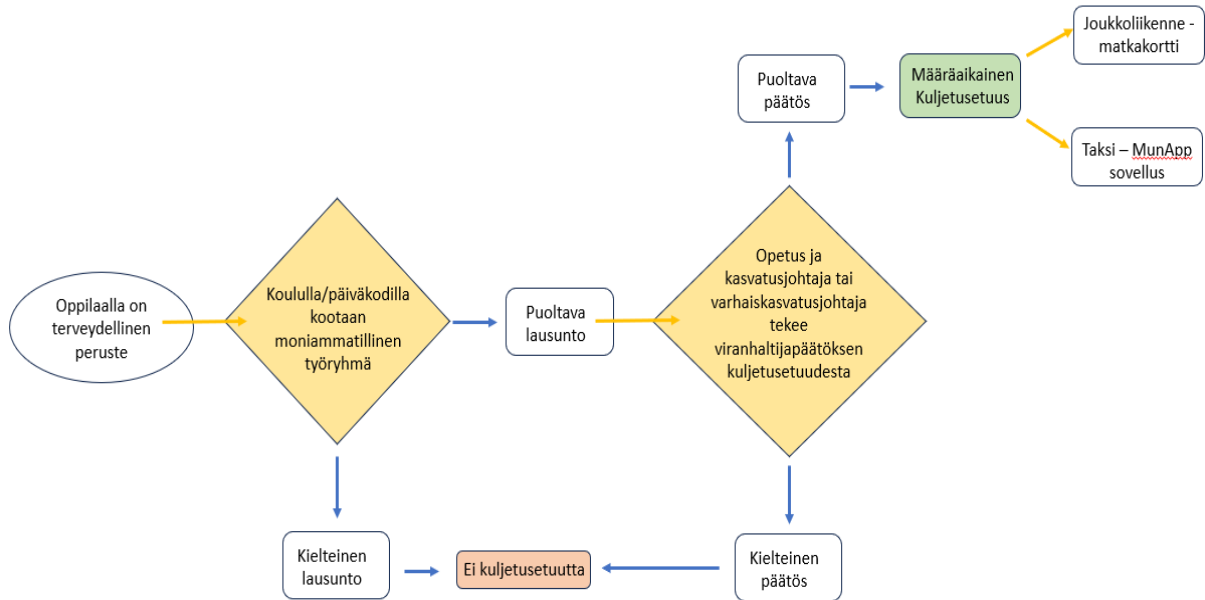
Taipaleentiellä kulkeminen taajaman ulkopuolella on luokiteltu vaaralliseksi esioppilaille sekä 1-6 luokkien oppilaille.

### Rannankyläntie

Rannankyläntieltä Honkolan risteysalueen ylittäminen on vaarallista esikoululaisille ja 1.-6. luokkien oppilaille.

## 2.4. Poikkeukset

Oppilaskuljetus voidaan myöntää myös oppilaan terveydellisiin syihin perustuen määräajaksi. Kuljetusetuuden myöntäminen vaatii moniammatillisen työryhmän lausunnon (Liite 1).



Kaavio 1. Terveydellinen peruste oppilaskuljetusetuuden määräytymiseksi

## 3. Kuljetusten järjestäminen

### 3.1. Yleiset periaatteet

Oppilaskuljetuksissa käytetään ensisijaisesti olemassa olevaa julkista liikennettä. Julkisen liikenteen vuorotarjontaa täydennetään kaupungin tilausliikenteellä, jota ajetaan linja-autolla tai taksilla. Oppilaan koulumatka voi myös olla matkaketju, jossa järjestetään kuljetus joukkoliikenneyhteyden varteen. Esikoululaisille ja 1-6 luokkien oppilailla vaihto tapahtuu saattavan oppilaskuljetusauton kuljettajan valvonnassa.

Oppilaan työjärjestyksestä ja kuljetusten aikatauluista johtuen oppilas voi joutua odottamaan kuljetusta aamulla ja/tai iltapäivällä. Koulupäivän päättyessä, kuljetusta odottavalle oppilaalle järjestetään mahdollisuus ohjattuun toimintaan.

Oppilaskuljetusten sujuvuus edellyttää oppilaiden olemista riittävän ajoissa (vähintään 5 min. ennen) sovitussa noutopaikassa. Jos oppilas myöhästyy kuljetuksesta, erillistä kuljetusta ei järjestetä. Tällöin kuljetus on vanhempien vastuulla.

Mikäli oppilas ei käytä myönnettyä kuljetusta, on siitä ilmoitettava mahdollisimman nopeasti koululle tai esiopetuspaikkoihin. Samoin on ilmoitettava, mikäli oppilas tarvitseekin vain meno- tai paluukuljetuksen.

Koulun henkilökunta ilmoittaa kuljetusetuuden saavien oppilaiden huoltajille ja kuljettajalle, mikäli lukujärjestykseen tulee tilapäisiä muutoksia (esim. koulun työajan lyhennyksiä). Oppilaskuljetusten häiriötilanteissa koulun henkilökunta tiedottaa oppilaiden huoltajia tilanteesta.

Tien ylläpitäjä vastaa siitä, että oppilaskuljetuksiin käytettävät tiet ovat liikennöitävässä kunnossa.

Koulutyöhön liittyy kuljetuksia myös koulupäivän aikana. Kuljetukset tilataan Äänekosken kaupungin ohjeiden mukaan. Kuljetuksissa autoihin vaaditaan turvavyöt ja lakisääteinen alkolukko.

### 3.2. Lukuvuoden alkaessa

Oppilaskuljetuksista tiedotetaan kesäkuussa huoltajia yleisesti. Tilausliikenteellä kulkevien oppilaiden oppilaskuljetuksiin liittyvät aikataulut ja liikennöitsijät ovat nähtävissä Wilmassa sekä MunApp-sovelluksessa ja -selain versiossa ennen lukuvuoden alkua.

Ensimmäisenä koulupäivänä oppilas voi matkustaa ilman matkakorttia joukkoliikenteellä kouluun.

Ensimmäisenä koulupäivänä koulutyöaika on lyhennetty. Koulun kaikkien oppilaiden koulutyö päättyy yhtä aikaa. Iltapäivän kuljetukset jakautuvat normaalisti useammalle kellonajalle. Alkupäivinä iltapäivän kuljetusajat ruuhkautuvat ja sen seurauksena kuljetukset viivästyvät.

Opetustoimi suosittelee, että uudet esikoulu- ja koulutulokkaat osallistuvat iltapäivän kuljetuksiin vasta silloin, kun koulu siirtyy syksyn ensimmäisen työpäivän jälkeen noudattamaan normaalia lukujärjestystä.

### 3.3. Joukkoliikenne

Äänekosken kaupunki myöntää matkakortilla ilmaisen kuljetusoikeuden oppilaalle. Matkakorttiin on ladattu oppilaan koko lukuvuoden koulumatkamaksut. Matkakorttia on aina pidettävä mukana koulumatkalla. Vuoroliikenteessä käytettävät matkakortit jaetaan esikoululla ja koululla ensimmäisenä koulupäivänä.

Matkakorttia saa käyttää vain koulumatkoihin ja se on henkilökohtainen. Jos oppilas kadottaa kortin tai itse vahingoittaa korttia, hänen täytyy ilmoittaa asiasta mahdollisimman nopeasti koulun henkilökunnalle. Näissä tapauksissa huoltaja on velvollinen lunastamaan uuden kortin. Oppilaan velvollisuus on pitää huolta matkakortistaan. Toistuvista matkakortin hukkaamisista ollaan yhteydessä huoltajaan.

Joukkoliikenteen vuorot eivät automaattisesti pysähdy kaikilla reitin pysäkeillä, jos kohdassa ei selkeästi ole kyytiin nousevia tai lähteviä matkustajia. Vuoron tulee kuitenkin pysähtyä merkityille pysäkeille, jos asiakas odottaa kyseisellä paikalla ajoissa ja näyttää näkyvästi haluavansa kyytiin. Pimeänä vuodenaikana heijastimen heiluttaminen tulevalle linja-autolle on suositeltava tapa osoittaa kuljettajalle pysäkillä olevista matkustajista.

- Matkahuollon vuoroliikenteen aikataulut ja pysäkit:  
[www.matkahuolto.fi](http://www.matkahuolto.fi)
- Linkin vuoroliikenteen ja aikataulut sekä pysäkit:  
[www.jyvaskyla.digitransit.fi](http://www.jyvaskyla.digitransit.fi)

Vuoroliikennettä käyttävien oppilaiden ja vanhempien on hyvä ladata puhelimeen Matkahuollon Reitit ja liput -sovellus, sekä Linkin reittiopas.

Joukkoliikenteen vuorot ovat kaikille avoimia linja-autoliikenteen vuoroja. Näistä linja-autovuoroista ja niissä käytettävistä maksuvälineistä saa lisätietoja Matkahuollosta sekä Linkiltä. Jos oppilaalla ei ole myönnettyä kuljetusetuutta, maksaa joukkoliikenteen käyttäminen linja-autoliikenteen lipputaksojen mukaisen hinnan.

### 3.4. Tilausliikenne/Taksi

Taksikuljetuksissa olevan oppilaan huoltajan on ilmoitettava MunApp-sovelluksella tai soittamalla kuljettajalle, mikäli oppilas ei tarvitse jonain päivänä kuljetusta. Ilmoitus on tehtävä aina kun kuljetusta ei tarvita.

Tilausliikenteessä vaaditaan autoihin turvavyöt ja lakisääteinen alkolukko.

Kaikkien oppilaiden tulee käyttää aina ajon aikana turvavyötä. Oppilaat eivät saa avata turvavöitä eivätkä vaihtaa paikkaa kesken kuljetuksen.

Tilausliikenteellä ajettavat oppilaskuljetusreitit eivät ole kaikille avoimia kuljetuksia. Jos ajoneuvossa on vapaita paikkoja, voi tällaiselta reitiltä ostaa kuljetuksen. Itsemaksavana asiakkaana kuljetuksen korvauksesta sovitaan liikennöitsijän ja huoltajan kesken. Itsemaksavien oppilaiden vuoksi ei reittiin tai reitin aikatauluun tehdä muutoksia.

Jos taksin lakisääteisen kuljetusetuuden saavien oppilaiden määrä tai reitti muuttuu lukuvuoden aikana, voi itsemaksavana autossa kulkeva oppilas joutua luopumaan kuljetuksestaan. Näissä tapauksissa kaupungilla ei ole velvollisuutta järjestää korvaavaa kuljetusta.

### 3.5. Aikatauluhaasteet

Huonoista keliolosuhteista tai muista erityisistä syistä johtuen voi linja-auto tai taksi olla sovitusta aikataulusta myöhässä. Tien puutteellisen kunnossapidon (esim. puutteellisen liukkaudentorjunnan) vuoksi tieosuus voi jäädä kokonaan ajamatta.

MunApp -sovellus kertoo tilausliikenteen kuljettajan aikataulun ja päivittää sitä ajantasaisesti myöhästymisen tiedottamiseksi. Sovelluksessa näkyy kuljettajan arvioitu saapumisaika sovittuun noutopaikkaan.

Kuljettaja ilmoittaa yli 10 minuutin myöhästymisestä sovitusta aikataulusta koululle ja tarvittaessa kuljetussuunnittelijalle. Koulu varmistaa, että huoltajat ovat saaneet tiedon.

Jos oppilaskuljetuksen kalusto/ajoneuvo rikkoutuu tai todetaan muuten toimintakyvyttömäksi, joko ennen reitin alkamista tai sen aikana, on liikennöitsijä velvollinen hoitamaan tilalle korvaavan ajoneuvon, jolla suunnitellun ajon voi suorittaa loppuun. Kuljettaja ilmoittaa asiasta ja aikataulumuutoksista kouluille ja kuljetussuunnittelijalle.

Jos kuljetus on myöhässä 15 minuuttia sovitusta aikataulusta, eikä asiasta ole tiedotettu tai erillisiä ohjeita annettu, tulee oppilaan palata kotiin ja olla yhteydessä huoltajiin ja kouluun.

### 3.6. Poikkeavat koulupäivät

Koulu ilmoittaa poikkeavista työajoista riittävän aikaisin kuljetuksessa oleville oppilaille, heidän huoltajilleen ja kuljettajille ennen ko. päivää.

Koulun henkilökunta sekä tarvittaessa kuljetussuunnittelija sopivat kuljettajien kanssa poikkeuspäivien muutokset huomioiden oppilaskuljetusten linjaukset.

Oppilaalle tulee järjestää valvottu odotus koululla, jos ko. kellonaikana ei ole kuljetusta.

Poikkeavina koulupäivinä pyritään järjestämään kuljetukset ilman erillisiä tilausajoja, vaan käytetään olemassa olevia oppilaskuljetuksia.

## 4. Turvallisuus ja ohjeet

### 4.1. Liikenneturvallisuus

Huoltajat ovat ensisijaisesti velvollisia opastamaan lapsiaan liikkumaan turvallisesti liikenteessä. Äänekosken kaupungin opetuspalvelut painottaa huoltajien vastuuta lastensa koulumatkoista. Huoltajien on opastettava ja neuvottava sekä tarvittaessa saatettava lasta, kunnes hän oppii itse kulkemaan ja huomioimaan liikennettä.

Oppilaskuljetuksessa olevien lasten huoltajat vastaavat siitä, että lapsi pääsee turvallisesti kuljetukseen ja kuljetuksesta kotiin.

Kaikkien oppilaiden tulee käyttää aina ajon aikana turvavyötä. Oppilaat eivät saa avata turvavöitä eivätkä vaihtaa paikkaa kesken kuljetuksen. Kuljettaja avustaa, että esikoululaiset ja 1-2 luokkalaiset oppilaat ovat kuljetuksen alkaessa turvavöin kiinnitettyinä. Muiden luokkien oppilaat huolehtivat omatoimisesti, että oma ja vierustoverin turvavyö on kiinnitetty. Kuljettaja ei lähde liikkeelle, ennen kuin kaikilla oppilailla on turvavyöt kiinnitettynä.

Matkustaja ei saa meluamalla tai muutoin käyttäytymisellään häiritä muita matkustajia eikä kuljettajaa. Hänen on noudatettava sellaisia kuljettajan antamia määräyksiä, jotka ovat tarpeen järjestyksen tai turvallisuuden säilyttämiseksi.

Pimeään vuodenaikaan heijastimien käyttö varsinkin alueilla, joissa ei ole valaistusta on ehdottoman tärkeää, jotta oppilaskuljetusten kuljettajat, mutta myös muut autoilijat osaavat huomioida oppilaat liikenteessä.

Koulutyöhön liittyvissä kuljetuksissa noudatetaan vaarallisten teiden luokittelua samoin kuin koulumatkalla.

### 4.2. Vakuutukset

Kaupunki vastaa oppilaille koulussa tai koulumatkalla tapahtuvista tapaturmista. Vastuu koskee varsinaista kouluaikaa ja koulumatkaa sekä koulun järjestämiä opinto-ym. retkiä. Kaupunki korvaa tapaturman aiheuttamat hoitokulut. Liikennevahingoissa, joissa toisena osapuolena on moottoriajoneuvo, hoitokulut tulee ohjata ensisijaisesti lakisääteisen liikennevakuutuksen korvattaviksi. Esinevahinkoja ei pääsääntöisesti korvata.

Mikäli sattuu vakava liikenneonnettomuus, jossa tapahtuu henkilövahinkoja, vastaa poliisi tilanteen hallinnasta ja tiedottamisesta. Jos sattuu vakavuusasteeltaan lievempi onnettomuus, on koulu velvollinen tiedottamaan

oppilaiden huoltajia tapahtuneesta.

Koulumatkaksi ei katsota sitä, että oppilas poikkeaa koulureitiltä tai vastaavasti menee oppilaskuljetusta tai muuta liikennettä käyttäen muualle kuin suoraan kotiinsa. Näissä tapauksissa oppilas toimii omalla/huoltajan vastuulla.

### 4.3. Vahinko- ja ilkivalta

Mikäli oppilas aiheuttaa tahallisesti tai huolimattomuuttaan oppilaskuljetusautolle vahinkoa ja/tai ilkivaltaa ja/tai tahraamista ajoneuvon pintoihin, on hän velvollinen korvaamaan aiheuttamansa vahingon. Ajoneuvossa ei saa roskata.

Äänekosken kaupunki ei korvaa oppilaan oppilaskuljetusajoneuvolle aiheuttamaa vahinkoa, ilkivaltaa tai puhdistuskuluja.

Liikennöitsijä ja oppilaan huoltaja sopivat vahinkojen korvaamisesta keskenään.

### 4.4. Ympäristötekijät

Äänekosken kaupunki edellyttää kuljetuspalvelun tuottajilta, että he huomioivat kuljetuspalvelun tuottamisessa energiatehokkuuden parantamisen, energiansäästön ja ympäristöystävällisyyden.

Kalustohankinnoissa huomioidaan energiatehokkuus ja henkilöstö koulutetaan toimintatapoihin, jotka säästävät energiaa ja vähentävät ympäristökuormaa.

## 5. Oppilaskuljetusten vastuujako

### 5.1. Huoltajan velvollisuudet

- Huolehdi, että koululla on ajan tasalla olevat yhteystietosi. Mikäli sinulla on huollettavia useammassa koulussa, muista ilmoittaa yhteystietojesi muutoksista kaikille näille kouluille.
- Peru ajoissa kuljetukset, joita ei tarvita.
- Huolehdi, että lapsi on ajoissa noutopaikalla (5 min. ennen noutoaikaa).
- Ilmoita autonkuljettajalle ja Äänekosken kuljetussuunnittelijalle kuljetuksiin liittyvistä terveydentilaa koskevista asioista (esim. pahoinvointi), sekä muista kuljetuksiin liittyvistä erityistarpeista (esim. lisäturvavyöt).
- Ohjaa lastasi, kuinka pysäkillä ja autossa tulee käyttäytyä.
- Huolehdi, että olet ajoissa lähettämässä ja vastaanottamassa saatettavaa lasta.
- Tarkista, että lapsen ulkoiluvaatteissa on heijastimet.
- Autoon unohtuneita tavaroita voi kysyä tilausliikenteen osalta auton kuljettajalta, ja joukkoliikenteen osalta joukkoliikenteen järjestäjältä.

### 5.2. Oppilaan velvollisuudet

- Odota kuljetusta pysäkillä tai sovitussa paikassa, älä ajoradalla.
- Ole sovitussa noutopaikassa vähintään 5 minuuttia ennen sovittua noutoaikaa.
- Ota matkakortti esille jo autoon noustessa.
- Huolehdi matkakortistasi.
- Tervehdi kuljettajaa.
- Nouse ajoneuvoon huomioiden muut matkustajat.
- Anna vanhuksille ja vammaisille aina istumapaikka.
- Kiinnitä turvavyö välittömästi, kun istuudut, ja pidä se kiinni koko matkan ajan.
- Pysy omalla paikallasi auton liikuessa. Pois jäädessä, siirry ovelle vasta vähän ennen pysäkkiä.
- Jos voit pahoin, ilmoita tai pyydä kaveriasi ilmoittamaan siitä kuljettajalle.
- Tarkista, ettet unohtanut mitään autoon.
- Autoon ei saa mennä eikä siitä saa poistua liikenteen puolelta.
- Odota, että auto on lähtenyt pysäkiltä ja näet joka suuntaan, ennen kuin lähdet ylittämään ajorataa.
- Käytä aina heijastinta hämärän ja pimeän aikaan.

### 5.3. Oppilaskuljetusauton kuljettajan velvollisuudet

- Kuljettajan on käytettävä turvavyötä koulukuljetuksissa.
- Aja pysäkille/odotusalueelle rauhallisesti.
- Ota lapset kyytiin ja jätä kyydistä sovitussa paikassa.
- Tarkista, että lapset ovat kyydissä ja turvavöissä ennen kuin lähdet.
- Huolehdi, että autoon siirtyminen ja siitä poistuminen tapahtuu rauhallisesti ja kiireettä.
- Pidä huoli sovitusta asioista.
- Ilmoita turhat ajot Äänekosken kaupungin kuljetussuunnittelijalle.
- Pyri olemaan täsmällinen aikatauluissa ja huomioi kelivara.
- Muista liikennesäännöt ja liikennekäyttäytyminen.
- Muista, että olet oheiskasvattaja. Käyttäytymisesi ja kielenkäyttösi tulee olla ystävällistä ja asiallista.
- Muista, että vammaiset oppilaat tarvitsevat erityishuomiota.
- Jos kuljetuksissa esiintyy ongelmia, ota yhteyttä kouluun, ja tarpeen vaatiessa Äänekosken kaupungin kuljetussuunnittelijaan, sekä tarvittaessa myös lapsen huoltajiin.
- Kuljetettaviin tai heidän perheisiinsä liittyviä asioita ei kerrota ulkopuolisille.

## 6. Palautteet ja yhteystiedot

### 6.1. Palauteohjeet

Oppilaskuljetusten laatua seurataan kouluilta, kuljettajilta, huoltajilta ja oppilailta tulleiden palautteiden perusteella. Eri tahoille järjestetään kyselyjä.

Palautteet kuljetuksista tulee antaa kirjallisesti Wilma viestinä tai sähköpostilla. Äkillisissä ja nopeaa toimintaa vaativissa tilanteissa palautteet annetaan suullisesti.

Palaute pyydetään antamaan mahdollisimman nopeasti ongelmatilanteen ilmettyä.

Palautteessa tulee mainita seuraavat asiat:

- päivämäärä, kellonaika
- alue, reitti, kuka ajaa kuljetusta
- palaute
- palautteen antajan yhteystiedot

Oppilaiden käyttäytymiseen ja odotustilanteisiin liittyvät palautteet toimitetaan Wilma-viestinä suoraan koululle tai esiopetuspaikkaan. Kuljetusjärjestelyihin tai turvallisuuteen liittyvät palautteet tulee toimittaa Wilma-viestinä kuljetussuunnittelijalle.

### 6.2. Yhteystiedot

Kuljetusasioissa voit olla yhteydessä ensisijaisesti kuljetussuunnittelijaan. Ajantasaiset yhteystiedot löytyvät Äänekosken kaupungin nettisivuilta.

<https://www.aanekoski.fi/kasvatus-ja-koulutus/koulumatkat/esi-ja-perusopetuksen-koulumatkat>

## Liitteet

Liite 1. Moniammatillisen ryhmän muistio koskien koulumatkoja ja kuljetusetuuden hakemista

Moniammatillisen ryhmän muistio koskien koulumatkoja ja kuljetusetuuden hakemista

**Oppilaan nimi:** \_\_\_\_\_

**Syntymäaika:** \_\_\_\_\_

**Koulu ja luokka:** \_\_\_\_\_

**Arviointipäivä:** \_\_\_\_\_

**Arviointiin osallistuneet henkilöt ja roolit:**

**Kuvaus koulumatkan kulkemiseen vaikuttavista tekijöistä:**

**Moniammatillisen ryhmän suositus koskien koulukuljetusta:**

*Oppilaskuljetuksissa käytetään ensisijaisesti olemassa olevaa julkista liikennettä. Julkisen liikenteen vuorotarjontaa täydennetään kaupungin tilausliikenteellä, jota ajetaan linja-autolla tai taksilla. Oppilaan koulumatka voi myös olla matkaketju, jossa järjestetään kuljetus joukkoliikenneyhteyden varten. Esikoululaisille ja 1–6 luokkien oppilailla vaihto tapahtuu saattavan oppilaskuljetusauton kuljettajan valvonnassa.*

**Tarve valvonnalle/saattajalle:**

Ei

Kyllä

**Kuljetusmuoto**

Linja-auto

Taksi

Saattokorvaus

**Eriyistä huomioitavaa koskien koulukuljetusta (esim. apuvälineet):**

**Suosittelun päätöksen kesto:**

4 kuukautta

Muu määräaika: \_\_\_\_\_

**Suunnitelma määräajalle**

Koulumatkan harjoittelun tavoite on, että oppilas kykenee määräajan jälkeen kulkemaan koulumatkan itsenäisesti tai osittain itsenäisesti.

Harjoittelun vastuutahot (esim. huoltaja, toimintaterapeutti, sosiaaliohjaaja tmv.) ovat:

Tarvittavat tukitoimet koulumatkan kulkemisen harjoitteluun (esim. kuvatuki, reittikartta tm.)

Määräajan jälkeen arvioidaan, onko oppilas valmis kulkemaan koulumatkan itsenäisesti tai osittain itsenäisesti.

Seuraavan MAR-palaverin ajankohta: